

**ВНЕСЕНИЕ ИЗМЕНЕНИЙ В ГЕНЕРАЛЬНЫЙ ПЛАН ГОРОДСКОГО
ОКРУГА ХИМКИ МОСКОВСКОЙ ОБЛАСТИ ПРИМЕНИТЕЛЬНО К
ЧАСТИ НАСЕЛЕННОГО ПУНКТА
Г. ХИМКИ**

МАТЕРИАЛЫ ПО ОБОСНОВАНИЮ

**ТОМ II
«ОХРАНА ОКРУЖАЮЩЕЙ СРЕДЫ»**



КОМИТЕТ ПО АРХИТЕКТУРЕ И ГРАДОСТРОИТЕЛЬСТВУ
МОСКОВСКОЙ ОБЛАСТИ

Государственное автономное учреждение Московской области
«Научно-исследовательский и проектный институт градостроительства»
(ГАУ МО «НИИПИ градостроительства»)

143960, Московская область, г. Реутов, проспект Мира, д. 57, помещение III, тел: +7 (495) 242 77 07, niipi@mosreg.ru

Договор от 20.03.2024 г.
№ Д-42-0017-24

**ВНЕСЕНИЕ ИЗМЕНЕНИЙ В ГЕНЕРАЛЬНЫЙ ПЛАН
ГОРОДСКОГО ОКРУГА ХИМКИ МОСКОВСКОЙ ОБЛАСТИ
ПРИМЕНИТЕЛЬНО К ЧАСТИ НАСЕЛЕННОГО ПУНКТА
Г. ХИМКИ**

**ТОМ II
«ОХРАНА ОКРУЖАЮЩЕЙ СРЕДЫ»**

Руководитель ЦОГД
Начальник отдела ПГП ЦОГД
ГАП отдела ПГП ЦОГД

П.С. Богачев
Н.В. Макаров
И.В. Гордюхина

2024

Архив. № подл. ФИО, подпись и дата. Взамен Арх. №. ФИО, подпись и дата визирования. Техотделом

Внесение изменений в Генеральный план городского округа Химки Московской области применительно к части населённого пункта г. Химки

Состав документа территориального планирования

Наименование документа	
Утверждаемая часть	
	Положение о территориальном планировании
	Карта границ населённых пунктов (в том числе образуемых населенных пунктов), входящих в состав городского округа применительно к земельным участкам с кадастровыми номерами 50:10:0020803:1260, 50:10:0020803:1248, 50:10:0020904:32, 50:10:0020803:1291, 50:10:0020903:88, 50:10:0000000:17337
	Карта функциональных зон городского округа применительно к земельным участкам с кадастровыми номерами 50:10:0020803:1260, 50:10:0020803:1248, 50:10:0020904:32, 50:10:0020803:1291, 50:10:0020903:88, 50:10:0000000:17337
Приложение 1. Сведения о границах населённых пунктов, входящих в состав городского округа Химки, применительно к населённому пункту г. Химки (в электронном виде)	
Материалы по обоснованию	
Том I. Планировочная и инженерно-транспортная организация территории. Социально-экономическое обоснование. Книга 1.	
	Текстовая часть
	Графические материалы (карты):
	Карта размещения городского округа в устойчивой системе расселения Московской области
	Карта существующего использования территории в границах городского округа применительно к земельным участкам с кадастровыми номерами 50:10:0020803:1260, 50:10:0020803:1248, 50:10:0020904:32, 50:10:0020803:1291, 50:10:0020903:88, 50:10:0000000:17337
	Карта планируемого развития инженерных коммуникаций и сооружений в границах городского округа в части объектов федерального и регионального значения применительно к земельным участкам с кадастровыми номерами 50:10:0020803:1260, 50:10:0020803:1248, 50:10:0020904:32, 50:10:0020803:1291, 50:10:0020903:88, 50:10:0000000:17337 - сведения ограниченного пользования
	Карта планируемого развития транспортной инфраструктуры в границах городского округа в части объектов федерального и регионального значения применительно к земельным участкам с кадастровыми номерами 50:10:0020803:1260, 50:10:0020803:1248, 50:10:0020904:32, 50:10:0020803:1291, 50:10:0020903:88, 50:10:0000000:17337
	Карта зон с особыми условиями использования территории в границах городского округа применительно к земельным участкам с кадастровыми номерами 50:10:0020803:1260, 50:10:0020803:1248, 50:10:0020904:32, 50:10:0020803:1291, 50:10:0020903:88, 50:10:0000000:17337
	Карта границ земель лесного фонда с отображением границ лесничеств и лесопарков применительно к земельным участкам с кадастровыми номерами 50:10:0020803:1260, 50:10:0020803:1248, 50:10:0020904:32, 50:10:0020803:1291, 50:10:0020903:88, 50:10:0000000:17337
	Карта границ земель сельскохозяйственного назначения с отображением особо ценных сельскохозяйственных угодий и мелиорируемых земель применительно к земельным участкам с кадастровыми номерами 50:10:0020803:1260, 50:10:0020803:1248, 50:10:0020904:32, 50:10:0020803:1291, 50:10:0020903:88, 50:10:0000000:17337
	Карта зон с особыми условиями использования территории в границах городского округа применительно к земельным участкам с кадастровыми номерами 50:10:0020803:1260, 50:10:0020803:1248, 50:10:0020904:32, 50:10:0020803:1291, 50:10:0020903:88, 50:10:0000000:17337, в части приаэродромной территории

Наименование документа	
Том I. Планировочная и инженерно-транспортная организация территории. Социально-экономическое обоснование. Книга 2. Раздел Развитие инженерной инфраструктуры - сведения ограниченного доступа	
Том II. Охрана окружающей среды	
	Текстовая часть
	Графические материалы (карты):
	Карта границ зон негативного воздействия существующих и планируемых объектов капитального строительства применительно к земельным участкам с кадастровыми номерами 50:10:0020803:1260, 50:10:0020803:1248, 50:10:0020904:32, 50:10:0020803:1291, 50:10:0020903:88, 50:10:0000000:17337
	Карта существующих и планируемых зон с особыми условиями использования территории с отображением особо охраняемых природных территорий, зон санитарной охраны подземных источников питьевого водоснабжения, водоохраных зон, прибрежных защитных полос, береговых полос водных объектов. Зон затопления и подтопления и др. применительно к земельным участкам с кадастровыми номерами 50:10:0020803:1260, 50:10:0020803:1248, 50:10:0020904:32, 50:10:0020803:1291, 50:10:0020903:88, 50:10:0000000:17337
	Карта влияния зон охраны источников водоснабжения города Москвы в соответствии с Решением Исполнительных Комитетов Московского городского и областного Советов народных депутатов от 17 апреля 1980 г. № 500-1143 применительно к земельным участкам с кадастровыми номерами 50:10:0020803:1260, 50:10:0020803:1248, 50:10:0020904:32, 50:10:0020803:1291, 50:10:0020903:88, 50:10:0000000:17337
	Карта границ зон санитарной охраны источников водоснабжения города Москвы в соответствии с Решением Исполнительных Комитетов Московского городского и областного Советов народных депутатов от 17 апреля 1980 г. № 500-1143 применительно к земельным участкам с кадастровыми номерами 50:10:0020803:1260, 50:10:0020803:1248, 50:10:0020904:32, 50:10:0020803:1291, 50:10:0020903:88, 50:10:0000000:17337 - <i>сведения ограниченного доступа</i>
Том III. Объекты культурного наследия	
	Текстовая часть
	Графические материалы (карты):
	Карта границ территорий, зон охраны и защитных зон объектов культурного наследия
Электронные материалы	
	Электронные материалы: текстовые материалы, графические материалы в формате PDF
Том IV. Основные факторы риска возникновения чрезвычайных ситуаций природного и техногенного характера - сведения ограниченного доступа	
	Текстовая часть
	Графические материалы (карты):
	Карта границ территорий, подверженных риску возникновения чрезвычайных ситуаций природного и техногенного характера и воздействия их последствий
Электронные материалы - сведения ограниченного доступа	
	Электронные материалы: текстовые материалы, графические материалы в формате PDF

ТОМ II
«ОХРАНА ОКРУЖАЮЩЕЙ СРЕДЫ»

Текстовые материалы

Оглавление

ВВЕДЕНИЕ	6
1. ПРИРОДНЫЕ УСЛОВИЯ	18
1.1. Ландшафтные особенности территории.....	18
1.2. Геологическое строение.....	19
1.3. Подземные воды.....	20
1.4. Инженерно-геологические условия.....	20
1.5. Полезные ископаемые.....	21
1.6. Климатическая характеристика.....	21
1.7. Гидрологические особенности территории.....	22
1.8. Почвенно-растительный покров.....	23
2. ОХРАНА ОКРУЖАЮЩЕЙ СРЕДЫ	24
2.1. Полномочия городского округа в области охраны окружающей среды.....	24
2.2. Состояние атмосферного воздуха.....	27
2.3. Акустический режим.....	30
2.4. Загрязнение поверхностных вод.....	35
2.5. Загрязнение подземных вод.....	39
2.6. Санитарная очистка территории.....	42
2.7. Система особо охраняемых природных территорий, а также природных экологических и природно-исторических территорий.....	45
2.8. Формирование системы озелененных территорий.....	45
3. ЗОНЫ С ОСОБЫМИ УСЛОВИЯМИ ИСПОЛЬЗОВАНИЯ ТЕРРИТОРИИ ПО ПРИРОДНЫМ И ЭКОЛОГИЧЕСКИМ ФАКТОРАМ	47
4. ПРИРОДООХРАННЫЕ МЕРОПРИЯТИЯ	60

Графические материалы (карты):

1. Карта границ зон негативного воздействия существующих и планируемых объектов капитального строительства применительно к земельным участкам с кадастровыми номерами 50:10:0020803:1260, 50:10:0020803:1248, 50:10:0020904:32, 50:10:0020803:1291, 50:10:0020903:88, 50:10:0000000:17337
2. Карта существующих и планируемых зон с особыми условиями использования территории с отображением особо охраняемых природных территорий, зон санитарной охраны подземных источников питьевого водоснабжения, водоохраных зон, прибрежных защитных полос, береговых полос водных объектов. Зон затопления и подтопления и др. применительно к земельным участкам с кадастровыми номерами 50:10:0020803:1260, 50:10:0020803:1248, 50:10:0020904:32, 50:10:0020803:1291, 50:10:0020903:88, 50:10:0000000:17337
3. Карта влияния зон охраны источников водоснабжения города Москвы в соответствии с Решением Исполнительных Комитетов Московского городского и областного Советов народных депутатов от 17 апреля 1980 г. № 500-1143 применительно к земельным участкам с кадастровыми номерами 50:10:0020803:1260, 50:10:0020803:1248, 50:10:0020904:32, 50:10:0020803:1291, 50:10:0020903:88, 50:10:0000000:17337
4. Карта границ зон санитарной охраны источников водоснабжения города Москвы в соответствии с Решением Исполнительных Комитетов Московского городского и областного Советов народных депутатов от 17 апреля 1980 г. № 500-1143 применительно к земельным участкам с кадастровыми номерами 50:10:0020803:1260, 50:10:0020803:1248, 50:10:0020904:32, 50:10:0020803:1291, 50:10:0020903:88, 50:10:0000000:17337. В данном томе не приводится - сведения ограниченного доступа.

ТОМ II «ОХРАНА ОКРУЖАЮЩЕЙ СРЕДЫ»

ВВЕДЕНИЕ

Том II «ОХРАНА ОКРУЖАЮЩЕЙ СРЕДЫ» материалов по обоснованию подготовлен в составе работ по подготовке проекта «Внесение изменений в генеральный план городского округа Химки Московской области применительно к части населённого пункта г. Химки», выполненного Государственным автономным учреждением Московской области «Научно-исследовательский и проектный институт градостроительства» (ГАУ МО «НИиПИ градостроительства») на основании договора от 20.03.2024 № Д-42-0017-24.

Генеральный план городского округа Химки Московской области утверждён Решением Совета депутатов городского округа Химки Московской области от 27.12.2017 № 15/14 «Об утверждении генерального плана городского округа Химки Московской области» (с учётом внесённых изменений).

Проект внесения изменений в генеральный план городского округа Химки Московской области применительно к части населённого пункта г. Химки подготовлен на основании Распоряжения Комитета по архитектуре и градостроительству Московской области от 08.12.2023 № 29РВ-823 «О подготовке проекта внесения изменений в генеральный план городского округа Химки Московской области применительно к части населённого пункта г. Химки». В соответствии с приложением к распоряжению Комитета по архитектуре и градостроительству Московской области от 08.12.2023 №29РВ-823 подготовка внесения изменений осуществляется применительно к земельным участкам с кадастровыми номерами 50:10:0020803:1260, 50:10:0020803:1248, 50:10:0020803:1291, 50:10:0020904:32, 50:10:0020903:88, 50:10:0000000:17337.

Состав генерального плана городского округа определен в соответствии со ст. 23 Градостроительного кодекса Российской Федерации.

В соответствии с частью 2 статьи 23 ГрК РФ предусматривается возможность установления законодательством субъектов Российской Федерации особенностей подготовки генерального плана:

- в случаях, установленных законодательством субъектов Российской Федерации о градостроительной деятельности, внесение в генеральный план изменений может осуществляться применительно к части населенного пункта.

В соответствии с частью 9 статьи 23 ГрК РФ предусматривает возможность установления законодательством субъектов Российской Федерации особенностей подготовки генерального плана:

- генеральный план городского округа может не содержать карту планируемого размещения объектов местного значения городского округа. В этом случае такая карта подлежит утверждению местной администрацией в порядке, установленном нормативным правовым актом органа государственной власти субъекта Российской Федерации;
- положение о территориальном планировании вместо сведений о видах, назначении и наименованиях планируемых для размещения объектов местного значения городского округа, об их основных характеристиках, местоположении может содержать сведения о потребности в указанных объектах местного значения без указания их основных характеристик и местоположения.

В соответствии с частью 9 Статьи 13 Закона Московской области от 07.03.2007 № 36/2007-ОЗ (ред. от 02.02.2024) «О Генеральном плане развития Московской области» внесение в генеральный план изменений может осуществляться применительно к части населенного пункта численностью населения более 50 тысяч человек.

Документ территориального планирования разработан на расчётный срок – 2044 год, с выделением первой очереди реализации генерального плана - 2029 год.

Внесением изменений в генеральный план городского округа Химки Московской области применительно к населенному пункту г. Химки предусмотрено отнесение

земельных участков с кадастровыми номерами участков с кадастровыми номерами 50:10:0020904:88 и 50:10:0000000:17337 – к функциональной зоне М1 – многофункциональная зона. На земельном участке с кадастровым номером 50:10:0020803:1260 выделяются функциональные зоны М1 - многофункциональная зона и СП1 - зона кладбищ.

Функциональная зона – О1 - многофункциональная общественно-деловая зона на земельных участках с кадастровыми номерами 50:10:0020904:32 и 50:10:0020803:1248 остаётся без изменений. На земельном участке с кадастровым номером 50:10:0020803:1291 дополнительно к функциональной зоне О1 выделяется функциональная зона Т1.

Градостроительным советом Московской области (выписка от 12.09.2023 № 37) принято решение об одобрении градостроительной концепции развития территории в целях размещения жилой и общественно-деловой застройки по адресу: Московская область, г.о. Химки, мкр. Клязьма-Старбеево со следующими предельными параметрами:

Этап 1:

- площадь квартир – 90 200 кв.м;
- этажность – 6-12 эт.;
- ДОУ – не менее 220 мест;
- СОШ – не менее 450 мест;
- больницы – финансирование развития стационарной помощи в городском округе Химки Московской области в размере в соответствии с нормативами градостроительного проектирования Московской области;
- поликлиники – не менее 58 пос./смену;
- ФОК – 450 кв.м;
- парковочные места – в соответствии с нормативами градостроительного проектирования Московской области;
- объекты нормирования – в соответствии с нормативами градостроительного проектирования Московской области.

Этап 2:

- площадь квартир – 202 800 кв.м;
- этажность – 4-17 эт.;
- ДОУ – не менее 500 мест;
- СОШ – не менее 1 100 мест;
- поликлиники – не менее 200 пос./смену;
- больницы – финансирование развития стационарной помощи в городском округе Химки Московской области в размере в соответствии с нормативами градостроительного проектирования Московской области;
- многофункциональный общественно-деловой комплекс – 43 500 кв.м;
- ФОК – 12 700 кв.м общая площадь;
- парковочные места – в соответствии с нормативами градостроительного проектирования Московской области;
- объекты нормирования – в соответствии с нормативами градостроительного проектирования Московской области;
- расселение ветхого и аварийного жилого фонда в городском округе Химки Московской области в объёме 1386 кв.м.

Внесение изменений в Генеральный план городского округа Химки Московской области применительно к части населённого пункта г. Химки подготовлено в соответствии с нормативными правовыми актами Российской Федерации и Московской области в действующих редакциях на момент выпуска:

Градостроительный кодекс Российской Федерации от 29.12.2004 № 190-ФЗ;

Водный кодекс Российской Федерации от 03.06.2006 № 74-ФЗ;

Воздушный кодекс Российской Федерации от 19.03.1997 № 60-ФЗ;

Лесной кодекс Российской Федерации от 04.12.2006 № 200-ФЗ;
Земельный кодекс Российской Федерации от 25.10.2001 № 136-ФЗ;
Федеральный закон от 25.10.2001 № 137-ФЗ «О введении в действие Земельного кодекса Российской Федерации»;
Федеральный закон от 29.12.2004 № 191-ФЗ «О введении в действие Градостроительного кодекса Российской Федерации»;
Федеральный закон от 04.12.2006 № 201-ФЗ «О введении в действие Лесного кодекса Российской Федерации»;
Закон Российской Федерации от 01.04.1993 № 4730-1 «О Государственной границе Российской Федерации»;
Федеральный закон от 08.11.2007 № 257-ФЗ «Об автомобильных дорогах и о дорожной деятельности в Российской Федерации и о внесении изменений в отдельные законодательные акты Российской Федерации»;
Федеральный закон от 10.01.2002 № 7-ФЗ «Об охране окружающей среды»;
Федеральный закон от 31.03.1999 № 69-ФЗ «О газоснабжении в Российской Федерации»;
Федеральный закон от 14.03.1995 № 33-ФЗ «Об особо охраняемых природных территориях»;
Федеральный закон от 30.03.1999 № 52-ФЗ «О санитарно-эпидемиологическом благополучии населения»;
Федеральный закон от 12.01.1996 № 8-ФЗ «О погребении и похоронном деле»;
Федеральный закон от 25.06.2002 № 73-ФЗ «Об объектах культурного наследия (памятниках истории и культуры) народов Российской Федерации»;
Федеральный закон от 26.03.2003 № 35-ФЗ «Об электроэнергетике»;
Федеральный закон от 06.10.2003 № 131-ФЗ «Об общих принципах организации местного самоуправления в Российской Федерации»;
Федеральный закон от 10.01.1996 № 4-ФЗ «О мелиорации земель»;
Федеральный закон от 24.07.2002 № 101-ФЗ «Об обороте земель сельскохозяйственного назначения»;
Федеральный закон от 07.12.2011 № 416-ФЗ «О водоснабжении и водоотведении»;
Федеральный закон от 27.07.2010 № 190-ФЗ «О теплоснабжении»;
Закон Российской Федерации от 21.02.1992 № 2395-1 «О недрах»;
Федеральный закон от 23.02.1995 № 26-ФЗ «О природных лечебных ресурсах, лечебно-оздоровительных местностях и курортах»;
Федеральный закон от 20.12.2004 № 166-ФЗ «О рыболовстве и сохранении водных биологических ресурсов»;
Федеральный закон от 29.07.2017 № 280-ФЗ «О внесении изменений в отдельные законодательные акты Российской Федерации в целях устранения противоречий в сведениях государственных реестров и установления принадлежности земельного участка к определенной категории земель»;
Постановление Правительства Российской Федерации от 11.03.2010 № 138 «Об утверждении Федеральных правил использования воздушного пространства Российской Федерации»;
Постановление Правительства Российской Федерации от 30.04.2013 № 384 «О согласовании Федеральным агентством по рыболовству строительства и реконструкции объектов капитального строительства, внедрения новых технологических процессов и осуществления иной деятельности, оказывающей воздействие на водные биологические ресурсы и среду их обитания»;
Распоряжение Правительства Российской Федерации от 01.08.2016 № 1634-р «Об утверждении схемы территориального планирования Российской Федерации в области энергетики»;

Распоряжение Правительства Российской Федерации от 09.06.2017 № 1209-р «О Генеральной схеме размещения объектов электроэнергетики до 2035 года»;

Распоряжение Правительства Российской Федерации от 09.02.2012 № 162-р «Об утверждении перечней видов объектов федерального значения, подлежащих отображению на схемах территориального планирования Российской Федерации»;

Постановление Правительства Российской Федерации от 08.09.2017 № 1083 «Об утверждении Правил охраны магистральных газопроводов и о внесении изменений в Положение о представлении в федеральный орган исполнительной власти (его территориальные органы), уполномоченный Правительством Российской Федерации на осуществление государственного кадастрового учета, государственной регистрации прав, ведение Единого государственного реестра недвижимости и предоставление сведений, содержащихся в Едином государственном реестре недвижимости, федеральными органами исполнительной власти, органами государственной власти субъектов Российской Федерации и органами местного самоуправления дополнительных сведений, воспроизводимых на публичных кадастровых картах»;

Постановление Правительства Российской Федерации от 03.03.2018 № 222 «Об утверждении Правил установления санитарно-защитных зон и использования земельных участков, расположенных в границах санитарно-защитных зон»;

Постановление Правительства Российской Федерации от 20.11.2000 № 878 «Об утверждении Правил охраны газораспределительных сетей»;

Постановление Правительства Российской Федерации от 18.11.2013 № 1033 «О порядке установления охранных зон объектов по производству электрической энергии и особых условий использования земельных участков, расположенных в границах таких зон»;

Постановление Правительства Российской Федерации от 24.02.2009 № 160 «О порядке установления охранных зон объектов электросетевого хозяйства и особых условий использования земельных участков, расположенных в границах таких зон»;

Постановление Правительства Российской Федерации от 26.08.2013 № 736 «О некоторых вопросах установления охранных зон объектов электросетевого хозяйства»;

Распоряжение Правительства Российской Федерации от 19.03.2013 № 384-р «Об утверждении схемы территориального планирования Российской Федерации в области федерального транспорта (железнодорожного, воздушного, морского, внутреннего водного транспорта) и автомобильных дорог федерального значения»;

Распоряжение Правительства Российской Федерации от 06.05.2015 № 816-р «Об утверждении схемы территориального планирования Российской Федерации в области федерального транспорта (в части трубопроводного транспорта)»;

Распоряжение Правительства Российской Федерации от 26.02.2013 № 247-р «Об утверждении схемы территориального планирования Российской Федерации в области высшего образования»;

Распоряжение Правительства Российской Федерации от 28.12.2012 № 2607-р «Об утверждении схемы территориального планирования Российской Федерации в области здравоохранения»;

Постановление Главного государственного санитарного врача Российской Федерации от 14.03.2002 № 10 «О введении в действие санитарных правил и норм «Зоны санитарной охраны источников водоснабжения и водопроводов питьевого назначения. СанПиН 2.1.4.1110-02»;

Постановление Главного государственного санитарного врача Российской Федерации от 30.04.2010 № 45 «Об утверждении СП 2.1.4.2625-10»;

Приказ Минэкономразвития России от 09.01.2018 № 10 «Об утверждении Требований к описанию и отображению в документах территориального планирования объектов федерального значения, объектов регионального значения, объектов местного значения и о признании утратившим силу приказа Минэкономразвития России от 7 декабря 2016 г. № 793»;

Приказ Росреестра от 26.07.2022 № П/0292 «Об установлении формы графического описания местоположения границ населенных пунктов, территориальных зон, особо охраняемых природных территорий, зон с особыми условиями использования территории, формы текстового описания местоположения границ населенных пунктов, территориальных зон, требований к точности определения координат характерных точек границ населенных пунктов, территориальных зон, особо охраняемых природных территорий, зон с особыми условиями использования территории, формату электронного документа, содержащего сведения о границах населенных пунктов, территориальных зон, особо охраняемых природных территорий, зон с особыми условиями использования территории»;

Постановление Правительства Российской Федерации от 18.04.2014 № 360 «О зонах затопления, подтопления»;

Приказ Министерства энергетики Российской Федерации от 22.12.2023 № 31@ «Об утверждении изменений, вносимых в инвестиционную программу ПАО "Россети Московский регион» на 2023-2027 годы, утвержденную приказом Минэнерго России от 24.11.2022 № 30@»;

Приказ Министерства энергетики Российской Федерации от 28.12.2023 № 37@ «Об утверждении изменений, вносимых в инвестиционную программу ПАО «Федеральная сетевая компания – Россети» на 2020 – 2024 годы, утвержденную приказом Минэнерго России от 27.12.2019 № 36@, с изменениями, внесенными приказом Минэнерго России от 27.12.2022 № 37@»;

Приказ Минэнерго России от 27.12.2022 № 37@ «Об утверждении изменений, вносимых в инвестиционную программу ПАО «Федеральная сетевая компания – Россети» на 2020 – 2024 годы, утвержденную приказом Минэнерго России от 27.12.2019 № 36@, с изменениями, внесенными приказом Минэнерго России от 28.12.2021 № 35@»;

Приказ Росреестра от 01.08.2014 № П/369 «О реализации информационного взаимодействия при ведении государственного кадастра недвижимости в электронном виде»;

Приказ Минэкономразвития России от 06.05.2024 № 273 «Об утверждении Методических рекомендаций по разработке проектов схем территориального планирования муниципальных районов, генеральных планов городских округов, муниципальных округов, городских и сельских поселений (проектов внесения изменений в такие документы)»;

Приказ Госгортехнадзора России от 15.12.2000 № 124 «О Правилах охраны газораспределительных сетей»;

Приказ Минспорта России от 21.03.2018 № 244 «Об утверждении Методических рекомендаций о применении нормативов и норм при определении потребности субъектов Российской Федерации в объектах физической культуры и спорта»;

Приказ Минспорта России от 19.08.2021 № 649 «О рекомендованных нормативах и нормах обеспеченности населения объектами спортивной инфраструктуры»;

Постановление Главного государственного санитарного врача Российской Федерации от 25.09.2007 № 74 «О введении в действие новой редакции санитарно-эпидемиологических правил и нормативов СанПин 2.2.1/2.1.1.1200-03 «Санитарно-защитные зоны и санитарная классификация предприятий, сооружений и иных объектов»;

«СП 42.13330.2016. Свод правил. Градостроительство. Планировка и застройка городских и сельских поселений. Актуализированная редакция СНиП 2.07.01-89*»;

«СП 36.13330.2012. Свод правил. Магистральные трубопроводы. Актуализированная редакция СНиП 2.05.06-85*»;

Закон Московской области от 23.07.2003 № 96/2003-ОЗ «Об особо охраняемых природных территориях»;

Закон Московской области от 08.02.2018 № 11/2018-ОЗ «Об объектах культурного наследия (памятниках истории и культуры) в Московской области»;

Закон Московской области от 07.03.2007 № 36/2007-ОЗ «О Генеральном плане развития Московской области»;

Закон Московской области от 17.07.2007 № 115/2007-ОЗ «О погребении и похоронном деле в Московской области»;

Закон Московской области от 12.06.2004 № 75/2004-ОЗ «Об обороте земель сельскохозяйственного назначения на территории Московской области»;

Закон Московской области от 05.12.2014 № 164/2014-ОЗ «О видах объектов областного значения, подлежащих отображению на схемах территориального планирования Московской области, видах объектов местного значения муниципального района, поселения, городского округа, подлежащих отображению на схеме территориального планирования муниципального района, генеральном плане поселения, генеральном плане городского округа Московской области»;

«Генеральная схема газоснабжения Московской области до 2030 года», разработанная ОАО «Газпром промгаз» при участии АО «Мособлгаз», одобренная утвержденным решением Межведомственной комиссии по вопросам энергообеспечения Московской области от 14.11.2013 № 11;

Постановление Правительства Московской области от 30.12.2020 № 1069/43 «Об утверждении Региональной программы газификации жилищно-коммунального хозяйства, промышленных и иных организаций Московской области на период 2020-2024 годов»;

Совместная инвестиционная программа ПАО «Газпром» и Правительства Московской области: «Программа развития газоснабжения и газификации Московской области на период 2021-2025 годы, подписанная 18.11.2020 г. Губернатором Московской области Воробьевым А.Ю. и Председателем Правления ПАО «Газпром» Миллером А.Б.

Постановление Правительства Московской области от 11.07.2007 № 517/23 «Об утверждении Схемы территориального планирования Московской области – основных положений градостроительного развития»;

Постановление Правительства Московской области от 11.02.2009 № 106/5 «Об утверждении Схемы развития и размещения особо охраняемых природных территорий в Московской области»;

Постановление Правительства Московской области от 25.03.2016 № 230/8 «Об утверждении Схемы территориального планирования транспортного обслуживания Московской области»;

Постановление Правительства Московской области от 22.12.2016 № 984/47 «Об утверждении территориальной схемы обращения с отходами Московской области»;

Постановление Правительства Московской области от 20.03.2014 № 168/9 «О развитии транспортно-пересадочных узлов на территории Московской области»;

Постановление Правительства Московской области от 17.08.2015 № 713/30 «Об утверждении нормативов градостроительного проектирования Московской области»;

Постановление Правительства Московской области от 30.12.2014 № 1169/51 «Об утверждении Положения о подготовке проектов документов территориального планирования муниципальных образований Московской области и направлении их на утверждение в представительные органы местного самоуправления городских округов Московской области»;

Постановление Правительства Московской области от 15.03.2002 № 84/9 «Об утверждении списка памятников истории и культуры»;

Постановление Правительства Московской области от 15.03.2024 № 231-ПП «Об утверждении значения коэффициентов, используемых для расчета нормативов минимальной обеспеченности населения Московской области площадью торговых объектов, и нормативов минимальной обеспеченности населения Московской области площадью торговых объектов» (вместе с «Нормативами минимальной обеспеченности населения площадью стационарных торговых объектов», «Нормативами минимальной обеспеченности населения площадью нестационарных торговых объектов», «Нормативами минимальной обеспеченности населения площадью торговых мест, используемых для осуществления деятельности по продаже товаров на ярмарках и розничных рынках»);

Постановление Правительства Московской области от 28.12.2018 № 1023/45 «О Стратегии социально-экономического развития Московской области на период до 2030 года»;

Постановление Правительства Московской области от 04.10.2022 № 1056/35 «О досрочном прекращении реализации государственной программы Московской области «Безопасность Подмосковья» на 2017-2024 годы и утверждении государственной программы Московской области «Безопасность Подмосковья» на 2023-2027 годы»;

Постановление Правительства Московской области от 04.10.2022 № 1057/35 «О досрочном прекращении реализации государственной программы Московской области «Управление имуществом и финансами Московской области» на 2019-2025 годы и утверждении государственной программы Московской области «Управление имуществом и финансами Московской области» на 2023-2028 годы»;

Постановление Правительства Московской области от 04.10.2022 № 1058/35 «О досрочном прекращении реализации государственной программы Московской области «Здравоохранение Подмосковья» на 2019-2024 годы и утверждении государственной программы Московской области «Здравоохранение Подмосковья» на 2023-2027 годы»;

Постановление Правительства Московской области от 04.10.2022 № 1059/35 «О досрочном прекращении реализации государственной программы Московской области «Цифровое Подмосковье» на 2018-2024 годы и утверждении государственной программы Московской области «Цифровое Подмосковье» на 2023-2030 годы»;

Постановление Правительства Московской области от 04.10.2022 № 1060/35 «О досрочном прекращении реализации государственной программы Московской области «Развитие институтов гражданского общества, повышение эффективности местного самоуправления и реализации молодежной политики в Московской области» и утверждении государственной программы Московской области «Развитие институтов гражданского общества, повышение эффективности местного самоуправления и реализации молодежной политики в Московской области» на 2023-2027 годы».

Постановление Правительства Московской области от 04.10.2022 № 1061/35 «О досрочном прекращении реализации государственной программы Московской области «Развитие инженерной инфраструктуры и энергоэффективности» на 2018-2026 годы и утверждении государственной программы Московской области «Развитие инженерной инфраструктуры, энергоэффективности и отрасли обращения с отходами» на 2023-2028 годы»;

Постановление Правительства Московской области от 04.10.2022 № 1064/35 «О внесении изменений в некоторые постановления Правительства Московской области в сфере образования, досрочном прекращении реализации государственной программы Московской области «Образование Подмосковья» на 2020-2026 годы и утверждении государственной программы Московской области «Образование Подмосковья» на 2023-2027 годы»;

Постановление Правительства Московской области от 04.10.2022 № 1065/35 «О досрочном прекращении реализации государственной программы Московской области «Социальная защита населения Московской области» на 2017-2024 годы и утверждении государственной программы Московской области «Социальная защита населения Московской области» на 2023-2027 годы»;

Постановление Правительства Московской области от 04.10.2022 № 1066/35 «О досрочном прекращении реализации государственной программы Московской области «Спорт Подмосковья» и утверждении государственной программы Московской области «Спорт Подмосковья» на 2023-2027 годы»;

Постановление Правительства Московской области от 04.10.2022 № 1067/35 «О досрочном прекращении реализации государственной программы Московской области «Культура Подмосковья» и утверждении государственной программы Московской области «Культура и туризм Подмосковья» на 2023-2027 годы»;

Постановление Правительства Московской области от 04.10.2022 № 1068/35 «О досрочном прекращении реализации государственной программы Московской области «Экология и окружающая среда Подмосковья» на 2017-2026 годы и утверждении государственной программы Московской области «Экология и окружающая среда Подмосковья» на 2023-2027 годы»;

Постановление Правительства Московской области от 04.10.2022 № 1069/35 «О досрочном прекращении реализации государственной программы Московской области «Развитие и функционирование дорожно-транспортного комплекса» на 2017-2026 годы и утверждении государственной программы Московской области «Развитие и функционирование дорожно-транспортного комплекса» на 2023-2029 годы»;

Постановление Правительства Московской области от 04.10.2022 № 1071/35 «О досрочном прекращении реализации государственной программы Московской области «Строительство объектов социальной инфраструктуры» и утверждении государственной программы Московской области «Строительство и капитальный ремонт объектов социальной инфраструктуры» на 2023-2027 годы»;

Постановление Правительства Московской области от 04.10.2022 № 1072/35 «О досрочном прекращении реализации государственной программы Московской области «Жилище» на 2017-2027 годы и утверждении государственной программы Московской области «Жилище» на 2023-2033 годы»;

Постановление Правительства Московской области от 04.10.2022 № 1073/35 «О досрочном прекращении реализации государственной программы Московской области «Архитектура и градостроительство Подмосковья» на 2017-2024 годы и утверждении государственной программы Московской области «Архитектура и градостроительство Подмосковья» на 2023-2027 годы»;

Постановление Правительства Московской области от 04.10.2022 № 1074/35 «О досрочном прекращении реализации государственной программы Московской области «Предпринимательство Подмосковья» на 2017-2024 годы и утверждении государственной программы Московской области «Предпринимательство Подмосковья» на 2023-2027 годы»;

Постановление Правительства Московской области от 04.10.2022 № 1075/35 «О досрочном прекращении реализации государственной программы Московской области «Сельское хозяйство Подмосковья» и утверждении государственной программы Московской области «Сельское хозяйство Подмосковья» на 2023-2030 годы»;

Постановление Правительства Московской области от 11.10.2022 № 1091/35 «О досрочном прекращении реализации государственной программы Московской области «Формирование современной комфортной городской среды» и утверждении государственной программы Московской области «Формирование современной комфортной городской среды» на 2023-2030 годы»;

Постановление Правительства Московской области от 28.03.2019 № 182/10 «Об утверждении государственной программы Московской области «Переселение граждан из аварийного жилищного фонда в Московской области»;

Решение исполнительных комитетов Московского городского и областного Советов народных депутатов от 17.04.1980 № 500-1143 «Об утверждении проекта установления красных линий границ зон санитарной охраны источников водоснабжения г. Москвы в границах ЛПЗП»;

Постановление Правительства Москвы и Правительства Московской области от 17.12.2019 № 1705-ПП/970/44 «О зонах санитарной охраны источников питьевого и хозяйственно-бытового водоснабжения на территории города Москвы и Московской области»;

Распоряжение Министерства культуры Московской области от 20.03.2020 № 17РВ-37 «Об утверждении Методических рекомендаций о применении нормативов и норм ресурсной обеспеченности населения в сфере культуры на территории Московской области»;

Приказ министра энергетики Московской области от 18.12.2019 № 105 «Об инвестиционных программах субъектов электроэнергетики, реализуемых на территории Московской области»;

Приказ министра энергетики Московской области от 16.12.2021 № 48 «Об утверждении изменений, вносимых в инвестиционную программу акционерного общества «Московская областная энергосетевая компания»;

Приказ министра энергетики Московской области от 18.11.2022 № 53 «Об утверждении изменений, вносимых в инвестиционную программу акционерного общества «Московская областная энергосетевая компания» на 2020-2024 годы»;

Постановление Правительства Московской области от 20.12.2004 № 778/50 «Об утверждении Программы Правительства Московской области «Развитие газификации в Московской области до 2030 года»;

Постановление Губернатора Московской области от 29.04.2022 № 145-ПГ «Об утверждении схемы и программы перспективного развития электроэнергетики Московской области на период 2023-2027 годов»;

Приказ Минэнерго России от 28.02.2023 № 108 «Об утверждении схемы и программы развития электроэнергетических систем России на 2023 - 2028 годы»;

Приказ Минэнерго России от 30.11.2023 № 1095 «Об утверждении схемы и программы развития электроэнергетических систем России на 2024 – 2029 годы»;

Распоряжение Правительства Московской области от 31.05.2022 № 425-ПП/17 «Об утверждении отчета об управлении и распоряжении собственностью Московской области в 2021 году»;

Решение Мособлисполкома от 25.01.1990 № 49/3 «О дополнительной постановке под государственную охрану памятников истории и искусства»;

Постановление Правительства Московской области от 27.09.2013 № 771/43 «Об утверждении Перечня исторических поселений, имеющих особое значение для истории и культуры Московской области»;

Постановление Госгортехнадзора Российской Федерации от 22.04.1992 № 9 и Минтопэнерго Российской Федерации от 29.04.1992 «Правила охраны магистральных трубопроводов»;

Постановление Госгортехнадзора Российской Федерации от 23.11.1994 № 61 «О распространении «Правил охраны магистральных трубопроводов» на магистральные аммиакопроводы»;

Закон Московской области от 24.07.2014 № 106/2014-ОЗ «О перераспределении полномочий между органами местного самоуправления муниципальных образований Московской области и органами государственной власти Московской области»;

Постановление Правительства Российской Федерации от 27.12.2004 № 861 «Об утверждении Правил недискриминационного доступа к услугам по передаче электрической энергии и оказания этих услуг, Правил недискриминационного доступа к услугам по оперативно-диспетчерскому управлению в электроэнергетике и оказания этих услуг, Правил недискриминационного доступа к услугам коммерческого оператора оптового рынка и оказания этих услуг и Правил технологического присоединения энергопринимающих устройств потребителей электрической энергии, объектов по производству электрической энергии, а также объектов электросетевого хозяйства, принадлежащих сетевым организациям и иным лицам, к электрическим сетям»;

Постановление Главного государственного санитарного врача Российской Федерации от 28.01.2021 № 3 «Об утверждении санитарных правил и норм СанПиН 2.1.3684-21 «Санитарно-эпидемиологические требования к содержанию территорий городских и сельских поселений, к водным объектам, питьевой воде и питьевому водоснабжению, атмосферному воздуху, почвам, жилым помещениям, эксплуатации производственных, общественных помещений, организации и проведению санитарно-противоэпидемических (профилактических) мероприятий»;

СП 51.13330.2011. Свод правил. Защита от шума. Актуализированная редакция СНиП 23-03-2003;

СП 158.13330.2014. Свод правил. Здания и помещения медицинских организаций. Правила проектирования;

Постановление Главного государственного санитарного врача Российской Федерации от 28.01.2021 № 2 «Об утверждении санитарных правил и норм СанПиН 1.2.3685-21 «Гигиенические нормативы и требования к обеспечению безопасности и (или) безвредности для человека факторов среды обитания»;

Постановление Правительства Московской области от 05.08.2008 № 653/26 «О Перечне автомобильных дорог общего пользования регионального или межмуниципального значения Московской области»;

Распоряжение заместителя Председателя Правительства Московской области от 27.05.2021 № 49-р «Об утверждении адресного перечня объектов культуры, строительство (реконструкция) которых осуществляется за счет внебюджетных источников в 2019-2023 годах»;

Распоряжение первого заместителя Председателя Правительства Московской области от 09.04.2024 № 3-р «Об утверждении адресного перечня объектов общеобразовательных учреждений, строительство (реконструкция) которых осуществляется за счет внебюджетных источников в 2019-2028 годах»;

Распоряжение первого заместителя Председателя Правительства Московской области от 15.05.2024 № 9-р «Об утверждении адресного перечня объектов дошкольного образования, строительство (реконструкция) которых осуществляется за счет внебюджетных источников в 2019-2028 годах»;

Распоряжение заместителя Председателя Правительства Московской области от 12.08.2022 № 64-р «Об утверждении адресного перечня объектов здравоохранения, строительство (реконструкция) которых осуществляется за счет внебюджетных источников в 2019-2026 годах»;

Распоряжение первого заместителя Председателя Правительства Московской области от 09.04.2024 № 2-р «Об утверждении адресного перечня объектов спортивной инфраструктуры, строительство (реконструкция) которых осуществляется за счет внебюджетных источников в 2019-2028 годах»;

Постановление Совмина РСФСР от 30.08.1960 № 1327 «О дальнейшем улучшении дела охраны памятников культуры в РСФСР»;

Постановление Совмина РСФСР от 04.12.1974 № 624 «О дополнении и частичном изменении Постановления Совета Министров РСФСР от 30 августа 1960 г. № 1327 «О дальнейшем улучшении дела охраны памятников культуры в РСФСР»;

Приказ Минкультуры России от 04.04.2023 № 839 «Об утверждении перечня исторических поселений, имеющих особое значение для истории и культуры Российской Федерации»;

Постановление Правительства Московской области от 26.12.2022 № 1444/47 «Об утверждении прогноза социально-экономического развития Московской области на долгосрочный период до 2036 года»;

Постановление Правительства Российской Федерации от 12.09.2015 № 972 «Об утверждении Положения о зонах охраны объектов культурного наследия (памятников истории и культуры) народов Российской Федерации и о признании утратившими силу отдельных положений нормативных правовых актов Правительства Российской Федерации»;

Закон Российской Федерации от 14.01.1993 № 4292-1 «Об увековечении памяти погибших при защите Отечества»;

Федеральный закон от 19.05.1995 № 80-ФЗ «Об увековечении Победы советского народа в Великой Отечественной войне 1941 - 1945 годов»;

Закон Московской области от 22.02.2005 № 50/2005-ОЗ «О статусе и границе городского округа Химки»;

Приказ Росавиации от 17.04.2020 № 395-П «Об установлении приаэродромной территории аэродрома Москва (Шереметьево)».

При подготовке Внесения изменений в генеральный план городского округа Химки Московской области применительно к части населённого пункта г. Химки использованы сведения государственного кадастра недвижимости.

При подготовке Внесения изменений в генеральный план городского округа Химки Московской области применительно к части населённого пункта г. Химки использованы материалы инженерно-геологических, инженерно-гидрометеорологических, инженерно-экологических изысканий, изыскания грунтовых строительных материалов, изыскания источников водоснабжения на базе подземных вод.

Инженерно-геологические изыскания:

- отчёт «Изучение инженерно-геологических и гидрогеологических процессов Московской области с целью прогноза изменений геологической среды и ее охраны» (Министерство геологии РСФСР, ПГО «Центргеология», 1986 г.). Картографические приложения к отчету содержат:
 - ✓ инженерно-геологическую карту Московской области, М 1:200 000;
 - ✓ карту инженерно-геологического (типологического) районирования Московской области, М 1:200 000;
 - ✓ инженерно-геодинамическую карту Московской области, М 1:200 000;
 - ✓ карту изменений геологической среды Московской области, М 1:200 000;
 - ✓ схематическую карту прогноза распространения карстово-суффозионных процессов в Московской области, М 1:200 000;
- геологическая карта коренных отложений Московской области, М 1:500 000 (Министерство природных ресурсов Российской Федерации, Центральный региональный геологический центр, 1998 г.);
- геологическая карта четвертичных отложений Московской области, М 1:500 000 (Министерство природных ресурсов Российской Федерации, Центральный региональный геологический центр, 1998 г.).

Инженерно-гидрометеорологические изыскания:

- СП 131.13330. 2020 «Строительная климатология. Актуализированная редакция СНиП 23-01-99*»;
- справка ФГБУ «Центральное УГМС» о краткой климатической характеристике района по данным метеорологической станции «Москва (Тушино)».

Инженерно-экологические изыскания:

- эколого-геохимическая карта Московского полигона, М 1:200 000 (Министерство природных ресурсов РФ, ИМГРЭ, 1998 г.);
- отчёт «Выполнение экологической оценки грунтовых вод и вод артезианских комплексов на территории Московской области» (ООО «Пелоид», 1997 г.);
- эколого-гидрогеологическая карта вод эксплуатационных комплексов, М 1:350 000 (МНПЦ «Геоцентр-Москва»);
- эколого-гидрогеологическая карта грунтовых вод, М 1:350 000 (МНПЦ «Геоцентр-Москва»).

Изыскания грунтовых строительных материалов:

- карта полезных ископаемых Московской области, М 1:500 000 (Министерство природных ресурсов Российской Федерации, Центральный региональный геологический центр, 1998 г.);
- отчёт «Комплексная схема использования нерудного сырья в Московской области на базе автоматизированной информационной поисковой системы» (ГК «НИиПИ градостроительства», 1994 г.).

Изыскания источников водоснабжения на базе подземных вод:

- гидрогеологическая карта Московской области, М 1:500 000 (Министерство

природных ресурсов Российской Федерации, Центральный региональный геологический центр, 1998 г.).

При подготовке Внесения изменений в генеральный план городского округа Химки Московской области применительно к части населённого пункта г. Химки были использованы акты об изменении документированной информации государственного лесного реестра или о подтверждении отсутствия пересечений границ земель лесного фонда утверждённые Комитетом лесного хозяйства Московской области, письма Рослесхоза об отсутствии оснований оспаривания законности возникновения прав в отношении земельных участков.

1. ПРИРОДНЫЕ УСЛОВИЯ

1.1. Ландшафтные особенности территории

В геоморфологическом отношении планируемая территория расположена в пределах южного, пологого склона Клинско-Дмитровской моренной гряды, в долине р. Клязьмы.

Рассматриваемая территория относится к Московской физико-географической провинции подзоны смешанных лесов лесной зоны.

Московская физико-географическая провинция занимает восточную часть Смоленско-Московской возвышенности, включая Клинско-Дмитровскую гряду. Московская провинция обособилась в той части Смоленско-Московской возвышенности, которая к началу четвертичного времени на западе была понижена, а на востоке представляла хорошо выраженную возвышенность и была сложена на западе (между реками Руза и Истра) преимущественно глинами юры, а восточнее – меловыми песками, реже – песчаниками, опоками, трепелами. Коренной рельеф здесь неровный и расчленен многочисленными субмеридиональными узкими эрозионными долинами, отражающими тектонические нарушения.

Эта территория пережила окское, днепровское и московское оледенения. Последнее сыграло самую большую роль в формировании современных свойств её ландшафтов. Мощность четвертичных отложений (два горизонта морены, разделенных межморенными песками) колеблется от 20 до 60 м.

Большая часть территории рассматриваемой территории расположена в пределах долинного комплекса р. Клязьма. Земельные участки с кадастровыми номерами 50:10:0020903:88, 50:10:0000000:17337 занимают выровненные поймы р. Клязьма, земельные участки с кадастровыми номерами 50:10:0020803:1260, 50:10:0020904:32, 50:10:0020803:1291 принадлежат первой и второй надпойменным террасам р. Клязьма, крайний северный земельный участок с кадастровым номером 50:10:0020803:1248 занимает пологоволнистую ледниковую равнину.

Поймы в пределах данной территории влажные и сырые, с разнотравно-злаковыми лугами на дерново-луговых почвах (рисунок 1.1.1).



Рисунок 1.1.1. Пойма р. Клязьма в пределах земельного участка с кадастровым номером 50:10:0020903:88

Первые надпойменные террасы имеют местами дюнно-бугристый рельеф, сложены песками, с дерново-слабоподзолистыми почвами и слабогуммусированными песками.

Вторые надпойменные террасы сложены песками с цоколем из морены, с дерново-слабоподзолистыми, местами глееватыми почвами.

Также в пределах рассматриваемой территории расположены сырые лощины и балки, по днищу некоторых из них протекают постоянные водотоки – безымянные ручьи – притоки

р. Клязьма. Сырые и заболоченные балки, лощины и ложбины покрыты влажнотравно-болотной растительностью.



Рисунок 1.1.2. Надпойменные террасы р. Клязьма в пределах земельного участка с кадастровым номером 50:10:0020803:1260

1.2. Геологическое строение

Сведения о геологическом строении территории приводятся на основании Геологической карты СССР. Инженерные изыскания на планируемой территории не проводились.

Согласно фондовым материалам, в геологическом строении рассматриваемой территории принимают участие каменноугольные, юрские, меловые и четвертичные отложения.

Каменноугольные отложения представлены, в основном, карбонатными и глинисто-мергелистыми породами нижнего, среднего и верхнего отделов каменноугольной системы.

Нижний отдел представлен известняками и в нижней части глинами мощностью до 100 м.

Разрез пород московского яруса среднего отдела каменноугольной системы начинается снизу слоем верейских (C_2vr) глин, мергелей, известняков, являющихся региональным водупором, отделяющим водовмещающие породы среднего карбона от нижнекаменноугольных. Выше залегают породы каширского горизонта (C_2ks).

На кровле карбонатных пород каширского горизонта залегают органогенные известняки подольского горизонта (C_2pd). Трещиноватые известняки являются водовмещающими породами.

Непосредственно на подольском горизонте залегают мячковский горизонт (C_2mc), имеющий повсеместное распространение. Отложения этого горизонта представлены, преимущественно, известняками, грубозернистыми органогенными, иногда окремненными, трещиноватыми, в верхних частях разреза – разрушенными.

В северной и центральной части планируемой территории кровля дочетвертичного фундамента выполнена меловыми отложениями (бериасский-барремский ярусы), перекрывающими более древние залежи. Кровля коренного фундамента крайней южной части территории, тяготеющая к р. Клязьма, сложена юрскими отложениями (волжский ярус).

Четвертичные отложения перекрывают всю территорию сплошным чехлом. Представлены две морены: донская и московская, а также сопутствующие им водноледниковые отложения. Донская морена представлена грубыми песчанистыми, очень плотными суглинками с гравием и галькой. Межледниковые отложения донского и московского горизонтов представлены флювиогляциальными песками с линзами гравия и гальки, озёрно-ледниковыми глинами и суглинками, а также аллювиальными песками.

Четвертичные отложения повсеместно перекрыты покровными суглинками. Надпойменные террасы реки Клязьмы выполнены песками, супесями, суглинками

мощностью до 4-5 м (мончаловско-осташковский горизонт). Речные поймы сложены песками с гравием и галькой, суглинками и супесями, местами оторфованными.

1.3. Подземные воды

Основными эксплуатируемыми для хозяйственно-питьевого водоснабжения водоносными горизонтами на данной территории являются водоносные горизонты каменноугольных отложений.

В целом водоносный комплекс рассматривается как сложное сочетание водоносных и относительно водоупорных слоев при общей гидравлической взаимосвязи водосодержащих толщ. Водовмещающими породами являются неравномерно трещиноватые кавернозно-пористые известняки и доломиты с подчиненными прослоями глин и мергелей. Комплекс представлен верхнекарбонным касимовским горизонтом (С3к), среднекарбонным подольско-мячковским горизонтом (С2pd-mc), нижнекарбонным окско-протвинским водоносным горизонтом (С1ос-пр). Комплекс интенсивно эксплуатируется, являясь базовым для водоснабжения Подмосковья.

Воды карбонного водоносного комплекса на рассматриваемой территории от поверхностного загрязнения надежно защищены толщей юрских глин.

1.4. Инженерно-геологические условия

В зависимости от рельефа, геологического строения, степени дренированности территории, устойчивости грунтов, выделяются благоприятные, ограниченно благоприятные и неблагоприятные по инженерно-геологическим условиям участки. Благоприятными считаются условия, при которых освоение не требует проведения инженерных мероприятий, ограниченно благоприятными – условия, при которых геологические процессы не могут вызвать катастрофических последствий, но требуют инженерной подготовки, неблагоприятными – условия, при которых требуются значительные капиталовложения на укрепление грунтов и защиту территории.

Согласно карте изменений геологической среды Московской области (Министерство геологии РСФСР, ПГО «Центргеология», 1986 г.), территория населенного пункта г. Химки применительно к земельным участкам с кадастровыми номерами 50:10:0020803:1260, 50:10:0020803:1248, 50:10:0020803:1291, 50:10:0020904:32, 50:10:0020903:88 и 50:10:0000000:17337 характеризуется средней и низкой степенью устойчивости геологической среды к инженерно-хозяйственному воздействию, относится к ограниченно благоприятным и неблагоприятным по инженерно-геологическим условиям участкам.

Основная часть планируемой территории расположена в пределах среднечетвертичных-современных надпойменных и пойменных заболоченных террас, которые характеризуются песчаным составом аллювиальных отложений, глубиной залегания грунтовых вод 0,1-3,0 м, заболоченностью и слабой дренированностью территории. На территории возможно развитие подтопления, заболачивания земель, изменение агрессивности грунтовых вод, изменение физико-механических свойств пород при мелиорации земель, суффозия вдоль трасс подземных коммуникаций.

Северная часть территории (КН 50:10:0020904:32, частично 50:10:0020803:1260) характеризуется низкой степенью устойчивости геологической среды и относится к крутым склонам долины р. Клязьма. На данных территориях возможна активизация и возникновение оползней, сплывы и оплывины, активизация осыпей.

При любом строительстве, независимо от инженерно-геологических условий, с целью предотвращения дополнительного обводнения территории и исключения проникновения с поверхности загрязняющих веществ в почву и грунтовые воды предусматриваются мероприятия, обязательные для любой строительной площадки:

- вертикальная планировка территории, обеспечивающая быстрый отвод поверхностного стока с территории;

- регулирование и отвод поверхностного стока закрытой системой дренажей;

- поддержание системы водонесущих коммуникаций в исправном техническом состоянии;
- организация специально оборудованных площадок для сбора мусора.



Рисунок 1.4.1. Крутые склоны долины р. Клязьма в пределах земельного участка с кадастровым номером 50:10:0020803:1260

Целесообразно осуществлять регулярный мониторинг за состоянием геологической среды в пределах застроенных территорий.

Окончательные характеристики подстилающих грунтов описываемой площадки, а также перечень необходимых мероприятий по её инженерной подготовке должны быть определены по результатам проведения комплексных инженерно-геологических изысканий.

В соответствии с СП 14.13330.2018 «Строительство в сейсмических районах. Актуализированная редакция СНиП II-7-81» сейсмичность составляет менее 6 баллов.

1.5. Полезные ископаемые

На части территории населенного пункта г. Химки (земельные участки с кадастровыми номерами 50:10:0020803:1260, 50:10:0020803:1248, 50:10:0020803:1291, 50:10:0020904:32, 50:10:0020903:88, 50:10:0000000:17337) отсутствуют месторождения полезных ископаемых, учитываемые территориальным балансом запасов полезных ископаемых Московской области в составе как распределенного, так и нераспределённого фонда недр.

1.6. Климатическая характеристика

Климатические условия определяются расположением планируемой территории в центре обширной Русской равнины. Значительная удаленность её от океанов и больших морей обуславливает континентальность её климата. Однако морской воздух часто проникает сюда с западными и юго-западными ветрами. Таким образом, климат исследуемой территории умеренно континентальный, с хорошо выраженными сезонами года.

Согласно данным СП 131.13330.2020 «Строительная климатология», климат района изысканий характеризуется следующими параметрами: многолетняя среднемесячная температура наиболее холодного месяца - января, составляет минус 7,8°C. В отдельные дни этого месяца температура воздуха понижалась до минус 43°C (абсолютный минимум). Значения средней и максимальной суточной амплитуды температуры наружного воздуха в январе составляют 5,6°C и 24°C соответственно. Средняя максимальная температура воздуха наиболее теплого месяца (июля) составляет 24,5°C; средняя суточная амплитуда температуры воздуха составляет плюс 10,1°C. В отдельные дни июля дневная температура поднималась до 38°C (абсолютный максимум). Многолетняя среднемесячная температура июля 19,1°C. Значения средней и максимальной суточной амплитуды температуры наружного воздуха в июле составляют 9,9°C и 18,9°C соответственно. Среднегодовая температура воздуха составляет 5,6°C. Среднемесячные и среднегодовые значения температуры воздуха приведены в таблице 1.6.1.

Таблица 1.6.1.

Средняя месячная и годовая температура воздуха (°С):												
I	II	III	IV	V	VI	VII	VIII	IX	X	XI	XII	год
-7,8	-6,9	-1,3	6,5	13,3	17,0	19,1	17,1	11,3	5,2	-0,8	-5,2	5,6

Заморозки весной прекращаются в среднем в конце первой – начале второй декады мая. Осенью заморозки начинаются обычно в конце сентября – начале октября. Даты начала и конца заморозков в большей степени зависят от микрорельефа, застроенности и наличия древесной растительности. Многолетняя средняя дата окончания заморозков – конец апреля – начало мая. Территория изысканий располагается в зоне достаточного увлажнения.

Среднемесячная относительная влажность воздуха наиболее холодного месяца составляет 84%.

Расчетные температуры наружного воздуха:

- наиболее холодных суток обеспеченностью 0,98 – минус 34°С, обеспеченностью 0,92 – минус 29°С;
- наиболее холодной пятидневки обеспеченностью 0,98 – минус 29°С, обеспеченностью 0,92 – минус 26°С;
- средняя суточная амплитуда температуры воздуха наиболее холодного месяца – минус 6,0°С;
- наиболее теплого периода года обеспеченностью 0,95 – плюс 23°С, обеспеченностью 0,98 – плюс 26°С.

Продолжительность неблагоприятного периода - с 20 октября по 5 мая (6,5 месяцев).

По многолетним наблюдениям количество осадков за ноябрь - март составляет 235 мм, за апрель - октябрь – 470 мм. Суточный максимум осадков составляет 88 мм. В теплый период года атмосферные осадки более интенсивны и менее длительны, чем в осенне-зимний.

Снежный покров появляется в среднем в начале ноября. В большинстве случаев первый покров быстро сходит. Устойчивый снежный покров образуется в конце ноября, а сходит – в первой декаде апреля. В течение года преобладают ветры западного направления.

1.7. Гидрологические особенности территории

Территории населенного пункта г. Химки в части земельных участков с кадастровыми номерами 50:10:0020803:1260, 50:10:0020803:1248, 50:10:0020803:1291, 50:10:0020904:32, 50:10:0020903:88, 50:10:0000000:17337 относится к водосборному бассейну реки Клязьмы.

Река Клязьма, левый приток р. Оки, берет начало на южном склоне Клиноско-Дмитровской гряды, в лесном массиве, на территории городского округа Солнечногорск. Длина реки составляет 686 км. В верховьях густота речной сети составляет 0,41-0,45 км/кв. км.

Участок русла р. Клязьма в районе рассматриваемых земельных участков является извилистым, неразветвленным. Река имеет здесь генеральное направление течения с запада на восток. При этом река петляет в пределах дна долины от одного борта к другому. На участке перехода газопровода русло реки прижимается к крутому правому склону долины, но после поворота реки ниже по течению снова отходит от него.

Долина реки составляет около 200 м. Бровки долины находятся на отметках 166-167 м для левого берега и 175-177 м для правого берега. Поперечный профиль долины реки корытообразный. В пределах профиля выделяется левый пологий склон долины, достаточно плоское пространство левой высокой поймы, русло реки, небольшой участок низкой поймы правого берега, а также крутой и высокий склон правого борта долины. Ширина левобережной высокой поймы составляет около 110 м. При этом перепад высоты не превышает 0,30 м. Поверхность ровная, слабонаклоненная в сторону русла реки Клязьма, покрыта древесной растительностью.

Ширина русла реки составляет 13,0 м. На отдельных участках она увеличивается до

20 м. Наибольшая глубина составляет 1,5 м. На отдельных участках реки в ямах в пределах крутых излучин она увеличивается до 2,2 м. Береговые уступы выражены слабо и не превышают 0,20-0,50 м. Однако на отдельных участках русла они достигают 1,0 м и являются обрывистыми. Локально отмечаются участки размывов берега, которые представляют собой вертикальные незадернованные грунтовые стенки. Они приурочены в основном к участкам резкого изменения динамической оси потока.

Русло реки преимущественно чистое. В пределах русла отсутствует водная растительность. У берегов встречаются отдельные упавшие деревья, частично преграждающие путь потоку. На ветках деревьев отмечены многочисленные отметки уровней высоких вод в виде травы, скрепленной речными наносами. В виду значительного покрытия береговой зоны древесной растительностью в период высоких вод допускается возможность корчехода.

Донные отложения представлены разнородными песками. Крупность отложений уменьшается к берегам. У берега они представляют собой вязкую смесь песка и земли. Река имеет достаточно высокую скорость течения, что обусловлено достаточно большим для равнинной реки уклоном водной поверхности (0,35 промилле). На стрежне она достигает 0,6 м/с (при средней 0,47 м/с).

Уровни воды реки Клязьмы на рассматриваемом участке находятся в подпоре от Пироговской плотины Клязьминского водохранилища, т.к. расстояние от Пироговской плотины до створа на реке Клязьме составляет от 21 до 26 км.

На рассматриваемой территории в Клязьму впадают несколько безымянных ручьев протяженностью до 1 км. На земельном участке с кадастровым номером 50:10:0020803:1260 расположен пруд-копань искусственного происхождения, не имеющий гидравлической связи с рекой Клязьмой.

1.8. Почвенно-растительный покров

Почвенный покров характеризуется преобладанием дерново-подзолистых почв суглинистого механического состава. Степень выраженности процесса подзолообразования, и, соответственно, сильно-, средне- и слабоподзолистых видов почв определяется характером почвообразующих пород, морфологией рельефа и характером растительного покрова.

В соответствии с лесорастительным районированием, утвержденным приказом Министерства природных ресурсов и экологии Российской Федерации от 18.08.2014 № 367 «Перечень лесорастительных зон Российской Федерации и Перечень лесных районов Российской Федерации», территория г. Химки относится к лесорастительной зоне хвойно-широколиственных лесов, к лесному району хвойно-широколиственных (смешанных) лесов европейской части Российской Федерации.

На территории населенного пункта г. Химки в части земельных участков с кадастровыми номерами 50:10:0020803:1260, 50:10:0020803:1248, 50:10:0020803:1291, 50:10:0020904:32, 50:10:0020903:88, 50:10:0000000:17337 земли лесного фонда отсутствуют. Частично земельные участки покрыты древесно-кустарниковой растительностью естественного происхождения (береза, осина, тополь, ясень и пр.).

2. ОХРАНА ОКРУЖАЮЩЕЙ СРЕДЫ

2.1. Полномочия городского округа в области охраны окружающей среды

В соответствии с Федеральным законом от 06.10.2003 № 131-ФЗ «Об общих принципах организации местного самоуправления в Российской Федерации» к компетенции администрации городского округа в области охраны окружающей среды и смежных вопросов относятся (ст. 16):

- организация мероприятий по охране окружающей среды в границах городского округа;
- создание условий для массового отдыха жителей городского округа и организация обустройства мест массового отдыха населения;
- организация ритуальных услуг и содержание мест захоронения;
- участие в организации деятельности по накоплению (в том числе разделному накоплению), сбору, транспортированию, обработке, утилизации, обезвреживанию, захоронению твердых коммунальных отходов;
- утверждение правил благоустройства территории городского округа, осуществление муниципального контроля в сфере благоустройства, предметом которого является соблюдение правил благоустройства территории городского округа, в том числе требований к обеспечению доступности для инвалидов объектов социальной, инженерной и транспортной инфраструктур и предоставляемых услуг (при осуществлении муниципального контроля в сфере благоустройства может выдаваться предписание об устранении выявленных нарушений обязательных требований, выявленных в ходе наблюдения за соблюдением обязательных требований (мониторинга безопасности), организация благоустройства территории городского округа в соответствии с указанными правилами, а также организация использования, охраны, защиты, воспроизводства городских лесов, лесов особо охраняемых природных территорий, расположенных в границах городского округа;
- принятие решений о создании, об упразднении лесничеств, создаваемых в их составе участковых лесничеств, расположенных на землях населенных пунктов городского округа, установлении и изменении их границ, а также осуществление разработки и утверждения лесохозяйственных регламентов лесничеств, расположенных на землях населенных пунктов;
- осуществление мероприятий по лесоустройству в отношении лесов, расположенных на землях населенных пунктов городского округа;
- создание, развитие и обеспечение охраны лечебно-оздоровительных местностей и курортов местного значения на территории городского округа, а также осуществление муниципального контроля в области охраны и использования особо охраняемых природных территорий местного значения;
- осуществление в пределах, установленных водным законодательством Российской Федерации, полномочий собственника водных объектов, установление правил использования водных объектов общего пользования для личных и бытовых нужд и информирование населения об ограничениях использования таких водных объектов, включая обеспечение свободного доступа граждан к водным объектам общего пользования и их береговым полосам, а также правил использования водных объектов для рекреационных целей;
- осуществление муниципального лесного контроля.

В городском округе Химки действует муниципальная программа «Экология и окружающая среда» на 2023-2030 годы, утвержденная постановлением Администрации городского округа Химки Московской области от 13.12.2022 № 1439.

Программа содержит общую характеристику проблем в сфере экологического состояния территории городского округа, прогноз развития ситуации при реализации мероприятий муниципальной программы.

Городской округ Химки – одно из самых урбанизированных и густонаселенных муниципальных образований Московской области. Территорию городского округа пересекают две федеральные трассы «Москва – Санкт-Петербург» (М-10, М-11), территория граничит с Московской кольцевой автомобильной дорогой (далее – МКАД). На территории городского округа Химки располагается Международный аэропорт Шереметьево, в микрорайоне Левобережный находится крупнейшее захоронение твердых бытовых отходов – закрытый полигон ТКО «Левобережный».

Городской округ Химки входит в состав крупнейшей в России Московской агломерации – совокупности расположенных вокруг Москвы населенных пунктов, объединенных прочными экономическими связями.

Городской округ Химки – один из наиболее динамично развивающихся муниципальных образований Московской области, современный развитый центр, располагающий богатым научно-промышленным потенциалом, многоплановой социальной, культурной, образовательной, оздоровительно-спортивной инфраструктурой.

Территория городского округа Химки представляет собой значительно преобразованную природно-техногенную систему, характеризуется высоким уровнем концентрации производств и предприятий, что, в свою очередь, оказывает непосредственное влияние на состояние компонентов природной окружающей среды – атмосферный воздух, поверхностные и подземные водные объекты, почву.

Основные проблемы загрязнения атмосферного воздуха связаны с наличием крупных очагов техногенного загрязнения природной среды – промышленных предприятий, основных транспортных автомагистралей – МКАД, трассы М-10, М-11, а также воздействием воздушного транспорта в районе расположения международного аэропорта Шереметьево.

На территории городского округа Химки протекают реки Клязьма, Сходня, Горетовка, Химка, Грачевка, Бусинка, являющиеся частью крупных водных систем, таких, как канал имени Москвы, река Ока (Волжский бассейн), а также водохозяйственных систем водохранилищ.

Таким образом, высокая концентрация населения, промышленного потенциала, транспортных узлов и магистралей, научных и других организаций, а также недостаточное внимание к наличию и реализации природоохранных мероприятий со стороны хозяйствующих субъектов, осуществляющих деятельность на территории городского округа Химки, низкий уровень развития систем жизнеобеспечения городского округа Химки – главные причины складывающейся экологической ситуации, требующей постоянного внимания и решения вопросов в области охраны окружающей среды.

В связи с этим возрастает значимость разработки и реализации мер по улучшению качества окружающей среды, охране, защите и восстановлению компонентов окружающей среды.

Реализация мероприятий муниципальной программы обеспечит комплексный подход к решению вопросов, направленных на обеспечение благоприятной экологической обстановки на территории городского округа Химки.

Муниципальная программа городского округа Химки «Экология и окружающая среда» на 2023-2030 годы состоит из следующих подпрограмм:

1. Подпрограмма «Охрана окружающей среды».
2. Подпрограмма «Развитие водохозяйственного комплекса».
4. Подпрограмма «Развитие лесного хозяйства».
5. Подпрограмма «Ликвидация накопленного вреда окружающей среде».

Целью подпрограммы 1 «Охрана окружающей среды» является недопущение, снижение и ликвидация негативного воздействия на окружающую среду. Задачами

подпрограммы являются организация и проведение мероприятий по охране окружающей среды, мероприятий по акарицидной обработке территорий парков и скверов городского округа Химки, проведение экологических мероприятий, включая субботники, организация и осуществление мероприятий по обращению с твердыми коммунальными отходами, ликвидация свалок и навалов отходов на территории городского округа Химки.

Целью подпрограммы 2 «Развитие водохозяйственного комплекса» является повышение доли гидротехнических сооружений, находящихся в нормативном состоянии, увеличение протяженности реабилитированных и расчищенных водных объектов (участков).

Целью подпрограммы 4 «Развитие лесного хозяйства» является рациональное использование городских лесов на территории городского округа Химки, относящихся к защитным лесам, их сохранение и восстановление. Задачами подпрограммы являются организация и проведение работ по разработке лесоустроительной документации, постановка городских лесов на кадастровый учет, разработка и утверждение лесохозяйственного регламента, внесение и актуализация сведений о городских лесах в государственном лесном реестре, организация и выполнение мероприятий по охране, защите, воспроизводству городских лесов на территории городского округа Химки.

Целью подпрограммы 5 «Ликвидация накопленного вреда окружающей среде» является ликвидация накопленного экологического ущерба (рекультивация полигона ТКО «Левобережный») на территории городского округа Химки. Задачами подпрограммы являются разработка проектной документации по рекультивации закрытого полигона ТКО «Левобережный» и его рекультивация.

В муниципальную программу городского округа Химки «Экология и окружающая среда» на 2023-2030 годы включены следующие основные мероприятия, необходимость осуществления которых обусловлена достижением соответствующих результатов:

Подпрограмма 1 «Охрана окружающей среды».

Основное мероприятие 01. Проведение обследований состояния окружающей среды.

В рамках основного мероприятия организуется комплекс мероприятий по охране окружающей среды в границах городского округа, в том числе:

- выполнение работ по очистке береговых зон водных объектов (участков водных объектов) от мусора, поваленных и сухостойных аварийных деревьев и кустарников, сбор и вывоз мусора;

- обеспечение охраны и пожарной безопасности закрытого полигона ТКО «Левобережный»;

- мероприятия по выявлению и ликвидации очагов вредных организмов в зонах озелененных территорий, требующих принятия мер борьбы с ними (акарицидная обработка).

Результатами выполнения мероприятий будут являться:

- предотвращение загрязнения и засорения береговых зон и акватории водных объектов;

- охрана закрытого полигона ТКО «Левобережный», исключение допуска посторонних лиц на территорию, организация мероприятий пожарной безопасности путем создания резерва грунта для ликвидации возгораний, организация дежурства специальной техники в пожароопасный период;

- проведение санитарно-оздоровительных мероприятий в очагах вредных организмов в зонах озелененных территорий, требующих мер борьбы с ними;

- получение достоверной информации о состоянии качества окружающей среды.

Подпрограмма 2 «Развитие водохозяйственного комплекса».

Основное мероприятие 01. «Обеспечение безопасности гидротехнических сооружений и проведение мероприятий по берегоукреплению».

По итогам реализации мероприятия планируется снижение количества гидротехнических сооружений с неудовлетворительным и опасным уровнем безопасности, а также уменьшение рисков возникновения аварий на таких объектах.

Основное мероприятие 03. «Ликвидация последствий засорения водных объектов».

В результате выполнения данного мероприятия, ожидается увеличение рекреационного потенциала и улучшение экологического состояния водных объектов, что позитивно отразится на социально-экономических условиях жизни населения.

Подпрограмма 4 «Развитие лесного хозяйства».

Основное мероприятие 01. Осуществление отдельных полномочий в области лесных отношений.

Результатом мероприятия будет являться выполнение работ по разработке лесоустроительной документации, постановка на кадастровый учет, утверждение лесохозяйственного регламента, являющегося основой осуществления использования, охраны, защиты, воспроизводства городских лесов на территории городского округа Химки, а также выполнение мероприятий по содержанию городских лесов, включая проведение санитарно-оздоровительных мероприятий, очистку территории городских лесов от захламления, мусора, агротехнический уход, а также организацию и выполнение противопожарных мероприятий.

Основное мероприятие 04 «Вовлечение населения в мероприятия по охране леса». В результате данного мероприятия планируется высадка леса.

Подпрограмма 5 «Ликвидация накопленного вреда окружающей среде».

Основное мероприятие 01. Финансовое обеспечение расходов, направленных на осуществление полномочий в области обращения с отходами.

В рамках данного основного мероприятия организуется работа по обращению с твердыми коммунальными отходами, в том числе ликвидация свалок на территории городского округа Химки.

Основное мероприятие 02. Эксплуатация закрытых полигонов твердых коммунальных отходов после завершения технической части рекультивации.

В рамках данного основного мероприятия организуется работа по охране полигона ТКО «Левобережный».

Реализация муниципальной программы должна привести к следующим положительным изменениям:

- выполнение долгосрочных планов по реализации мероприятий по охране окружающей среды в рамках имеющихся полномочий муниципального образования;
- сохранение существующих и выявление новых ценных природных систем, редких и уязвимых видов растений и животных и их мест обитания;
- сохранение и восстановление ресурсов живой природы, природных комплексов и объектов, имеющих природоохранное, рекреационное и оздоровительное значение;
- поддержание и обеспечение благоприятной окружающей среды;
- создание предпосылок для развития регулируемого рекреационного природопользования;
- повышение качества жизни населения.

2.2. Состояние атмосферного воздуха

Существующее положение

По статистическим данным (сборник «Социальное и экономическое положение муниципальных образований Московской области») в воздушный бассейн городского округа Химки в 2016 г. от стационарных источников поступило 4,6 тыс. тонн загрязняющих веществ различных наименований, что составило 1,8% от выбросов всех стационарных источников Московской области. Информация о суммарных выбросах по городскому округу за последующий период отсутствует.

Значительное воздействие на атмосферный воздух городского округа Химки оказывают транспортные потоки, ряд объектов промышленности и теплоэнергетики со стационарными источниками выбросов загрязняющих веществ в атмосферу. В структуре производственного комплекса городского округа преобладают промышленные

предприятия, научно-исследовательские институты с опытными производствами. Значительное влияние на структуру комплекса оказало размещение в Химках предприятий Российского космического агентства, других объектов федеральной собственности; в Новоподрезкове – крупных предприятий Московского строительного комплекса. Но наиболее серьёзным источником воздушного загрязнения является промышленный узел международного аэропорта Шереметьево, являющегося крупнейшим международным аэропортом России. Кроме непосредственно АО «Международный аэропорт Шереметьево» (АО «МАШ») действует еще целый ряд различных предприятий, обеспечивающих функционирование аэропорта. В санитарно-эпидемиологическом заключении № 50.99.04.000.Т.002574.08.19 от 02.08.2019 на «Проект решения об установлении приаэродромной территории аэропорта «Шереметьево» с учётом комплекса ВПП-3» содержится информация, что суммарный валовый (максимально-разовый) выброс загрязняющих веществ от всех источников аэропорта, включая воздушные суда, составляет 5067,036 т/год (433,423 г/с).

Загрязнение атмосферного воздуха всеми существующими источниками, расположенными вблизи рассматриваемой территории, учитывается в фоновых концентрациях вредных веществ. Согласно РД 52.04.186-89, М., 1991 г., и Временным рекомендациям «Фоновые концентрации загрязняющих веществ для городских и сельских поселений, где отсутствуют регулярные наблюдения за загрязнением атмосферного воздуха на период 2024-2028 гг.», С.-П., 2023 г., фоновые концентрации можно принять в соответствии с представленными в таблице 2.2.1 значениями.

Таблица 2.2.1.

Загрязняющее вещество	ПДК _{м.р.} , мг/куб. м	Фоновые концентрации	
		мг/куб. м	доля ПДК _{м.р.}
Взвешенные вещества	0,5	0,261	0,522
Диоксид серы	0,5	0,015	0,03
Оксид углерода	5,0	1,9	0,38
Диоксид азота	0,2	0,063	0,315
Оксид азота	0,4	0,045	0,113

Фоновыми концентрациями учтены все существующие на рассматриваемой территории источники выбросов загрязняющих веществ в атмосферный воздух. Фоновые концентрации по всем вышеперечисленным веществам не превышают ПДК_{м.р.}, установленные для населённых мест. Дальнейшее развитие территории не должно привести к ухудшению состояния воздушного бассейна.

Проектные предложения

Внесением изменений в генеральный план городского округа Химки Московской области применительно к населенному пункту г. Химки предусмотрено отнесение земельных участков с кадастровыми номерами участков с кадастровыми номерами 50:10:0020904:88 и 50:10:0000000:17337 – к функциональной зоне М1 – многофункциональная зона. На земельном участке с кадастровым номером 50:10:0020803:1260 выделяются функциональные зоны М1 - многофункциональная зона и СП1 - зона кладбищ.

Функциональная зона – О1 - многофункциональная общественно-деловая зона на земельных участках с кадастровыми номерами 50:10:0020904:32 и 50:10:0020803:1248 остаётся без изменений. На земельном участке с кадастровым номером 50:10:0020803:1291 дополнительно к функциональной зоне О1 выделяется функциональная зона Т1.

На заседании Градостроительного совета Московской области от 12.09.2023 № 37 принято решение об одобрении градостроительной концепции развития территории в целях размещения жилой и общественно-деловой застройки по адресу: Московская область, г.о. Химки, мкр. Клязьма-Старбеево со следующими предельными параметрами:

Этап 1:

- площадь квартир – 90 200 кв.м;
- этажность – 6-12 эт.;
- ДОУ – не менее 220 мест;
- СОШ – не менее 450 мест;
- больницы – финансирование развития стационарной помощи в городском округе Химки Московской области в размере в соответствии с нормативами градостроительного проектирования Московской области;
- поликлиники – не менее 58 пос./смену;
- ФОК – 450 кв.м;
- парковочные места – в соответствии с нормативами градостроительного проектирования Московской области;
- объекты нормирования – в соответствии с нормативами градостроительного проектирования Московской области.

Этап 2:

- площадь квартир – 202 800 кв.м;
- этажность – 4-17 эт.;
- ДОУ – не менее 500 мест;
- СОШ – не менее 1 100 мест;
- поликлиники – не менее 200 пос./смену;
- больницы – финансирование развития стационарной помощи в городском округе Химки Московской области в размере в соответствии с нормативами градостроительного проектирования Московской области;
- многофункциональный общественно-деловой комплекс – 43 500 кв.м;
- ФОК – 12 700 кв.м общая площадь;
- парковочные места – в соответствии с нормативами градостроительного проектирования Московской области;
- объекты нормирования – в соответствии с нормативами градостроительного проектирования Московской области;
- расселение ветхого и аварийного жилого фонда в городском округе Химки Московской области в объеме 1386 кв.м.

Из вышеперечисленных объектов только парковки автомобильного транспорта являются потенциальными источниками воздушного загрязнения. Однако ввиду их разобщенности по планируемой территории, а также из-за неодновременности въездов-выездов автомобильного транспорта влияние данного фактора на состояние воздушного бассейна будет минимальным.

Кроме этого, на планируемой территории возможно размещение объектов торговли, общественного питания, бытового обслуживания, а также объектов инженерной инфраструктуры (канализационные насосные станции, очистные сооружения поверхностного стока, трансформаторные подстанции и проч.), которые также могут являться источниками поступления загрязняющих веществ в воздушный бассейн.

Размещение новых объектов не должно привести к формированию зон с превышением ПДК различных веществ на территории жилой застройки и прочих нормируемых объектов. В соответствии с СанПиН 2.1.3684-21 «Санитарно-эпидемиологические требования к содержанию территорий городских и сельских поселений, к водным объектам, питьевой воде и питьевому водоснабжению, атмосферному воздуху, почвам, жилым помещениям, эксплуатации производственных, общественных помещений, организации и проведению санитарно-противоэпидемических (профилактических) мероприятий», не допускается превышение гигиенических нормативов содержания загрязняющих веществ в атмосферном воздухе:

в жилой зоне – $\leq 1,0$ ПДК (ОБУВ);

на территории, выделенной в документах градостроительного зонирования, решениях органов местного самоуправления для организации курортных зон, размещения санаториев, домов отдыха, пансионатов, туристских баз, организованного отдыха населения, в том числе пляжей, парков, спортивных баз и их сооружений на открытом воздухе, а также на территориях размещения лечебно-профилактических учреждений длительного пребывания больных и центров реабилитации – $\leq 0,8$ ПДК (ОБУВ).

Эксплуатация объектов, являющихся источниками химического, физического, биологического воздействия на среду обитания человека (далее – источники воздействия), создающих с учетом фона по указанным факторам ПДК (ОБУВ) и (или) ПДУ, превышающие гигиенические нормативы на границе санитарно-защитной зоны или на территориях нормируемых объектов должно осуществляться их правообладателями при условии разработки и реализации санитарно-противоэпидемических (профилактических) мероприятий, направленных на снижение уровней воздействия до ПДК (ОБУВ), ПДУ на границе санитарно-защитной зоны или на указанных территориях, объектах.

2.3. Акустический режим

Существующее положение

Защита от шума, одного из основных неблагоприятных факторов среды обитания человека, является неотъемлемой частью вопросов проектирования, строительства и реконструкции населённых пунктов.

Оценка акустического режима на территории городского округа Химки выполнена в соответствии с требованиями:

- СанПиН 1.2.3685-21 «Гигиенические нормативы и требования к обеспечению безопасности и (или) безвредности для человека факторов среды обитания»;
- СанПиН 2.2.1/2.1.1.1200-03 «Санитарно-защитные зоны и санитарная классификация предприятий, сооружений и иных объектов»;
- СП 51.13330.2011 «СНиП 23-03-2003 Защита от шума»;
- межгосударственный стандарт ГОСТ 20444-2014 «Шум. Транспортные потоки. Методы измерения шумовой характеристики»;
- межгосударственный стандарт ГОСТ 22283-2014 «Шум авиационный. Допустимые уровни шума на территории жилой застройки и методы его измерения»;
- СП 276.1325800.2016 «Здания и территории. Правила проектирования защиты от шума транспортных потоков».

Допустимые уровни звука на территории жилой застройки нормируются в соответствии с СанПиН 1.2.3685-21 и составляют значения, приведённые в таблице 2.3.1.

Таблица 2.3.1.

Назначение помещения или территории	Время суток	Уровни звука, дБА	
		Эквивалентный уровень, LAэкв	Максимальный уровень, LAmax
Территории, непосредственно прилегающие к зданиям жилых домов, домов отдыха, пансионатов, домов-интернатов для престарелых и инвалидов, дошкольных образовательных организаций и других образовательных организаций	с 7 ⁰⁰ до 23 ⁰⁰	55	70
	с 23 ⁰⁰ до 7 ⁰⁰	45	60

Основными источниками шума, формирующими акустическое состояние на рассматриваемой части г. Химки, являются автомобильный и авиационный транспорт.

Автомобильный транспорт

Основной каркас автодорожной сети внешних транспортных связей городского округа Химки Московской области в районе планируемой территории составляют: платная

автомагистраль общего пользования федерального значения М-11 «Нева» Москва – Санкт-Петербург (далее – М-11 «Нева»); автомобильные дороги общего пользования регионального значения: Международное шоссе (подъезд к Шереметьево-2), Старошереметьевское шоссе.

Основу улично-дорожной г. Химки формируют автомобильные дороги общего пользования местного значения. Улично-дорожная сеть (улицы, проезды, переулки, тупики) обеспечивает транспортную связь территорий населенного пункта и выход на автомобильную дорогу федерального значения.

В качестве шумовой характеристики транспортного потока принят в соответствии с межгосударственным стандартом ГОСТ 20444-2014 «Шум. Транспортные потоки. Методы измерения шумовой характеристики» эквивалентный уровень звука в дБА.

Величина эквивалентного уровня звука зависит от следующих факторов:

- интенсивности движения;
- состава движения транспортного потока;
- скорости движения.

В соответствии с СП 276.1325800.2016 «Здания и территории. Правила проектирования защиты от шума транспортных потоков» (п. 6.2.5) на стадии разработки генерального плана, когда известны лишь ориентировочные сведения о транспортных потоках, шумовую характеристику автомобильного транспортного потока следует принимать в соответствии с категорией дороги (таблица 2.3.2).

На данный момент планируемые территории г. Химки попадают в зоны шумового дискомфорта. Для защиты от транспортного шума вдоль автомагистрали общего пользования федерального значения М-11 «Нева» установлены акустические экраны высотой до 6 м.

Таблица 2.3.2.

Категория дороги	Число полос движения проезжей части в обоих направлениях	Шумовая характеристика (экв. уровень звука) автомобильного потока, дБА	Превышение ПДУ (55 дБА), дБА ¹	Ориентировочная зона акустического дискомфорта, м ²
Магистральные дороги скоростного движения (М-11 «Нева»)	8	83	28	1190
Магистральные дороги скоростного движения (Международное шоссе)	6	82	27	1080
Магистральные дороги скоростного движения (Старошереметьевское шоссе)	4	81	26	970
Улицы и дороги местного значения	2	72	17	280

Авиационный транспорт

Среди проблем защиты от шума территории городского округа Химки в границах проектирования важное место занимает авиационный транспорт, осуществляющий взлёт и посадку в Международном аэропорту Шереметьево.

Приказом Федерального агентства воздушного транспорта от 17.04.2020 № 395-П «Об установлении приаэродромной территории аэродрома Москва (Шереметьево)» установлена приаэродромная территория аэродрома Москва (Шереметьево) в составе 1-6 подзон.

До настоящего времени решение об установлении приаэродромной территории

¹ Рассчитано авторами.

² Рассчитано авторами.

аэропорта Шереметьево, применительно к седьмой подзоне, в которой ввиду превышения уровня шумового воздействия запрещается размещать объекты, виды которых в зависимости от их функционального назначения определяются уполномоченным Правительством Российской Федерации федеральным органом исполнительной власти, не принято.

В 2020 г. был подготовлен проект решения об установлении приаэродромной территории аэродрома Шереметьево в составе 1-7 подзон (ФГУП «Государственный проектно-изыскательский и научно-исследовательский институт гражданской авиации «Аэропроект»).

В соответствии с данным проектом, рассматриваемая часть г. Химки расположена в зоне 7.2, где запрещается строительство жилых домов, зданий поликлиник, зданий амбулаторий, диспансеров, домов отдыха, пансионатов, домов-интернатов для престарелых и инвалидов, детских дошкольных учреждений, школ и других учебных заведений, библиотек без проектных решений по защите помещений от шума (рисунок 2.3.1).

В соответствии со статьей 47 (п. 5.5) Воздушного кодекса Российской Федерации от 19.03.1997 № 60-ФЗ в случае установления приаэродромной территории с выделением с первой по шестую подзон приаэродромной территории до установления седьмой подзоны приаэродромной территории использование земельных участков в целях, предусмотренных ограничениями, осуществляется при наличии санитарно-эпидемиологического заключения федерального органа исполнительной власти, осуществляющего федеральный государственный санитарно-эпидемиологический надзор.

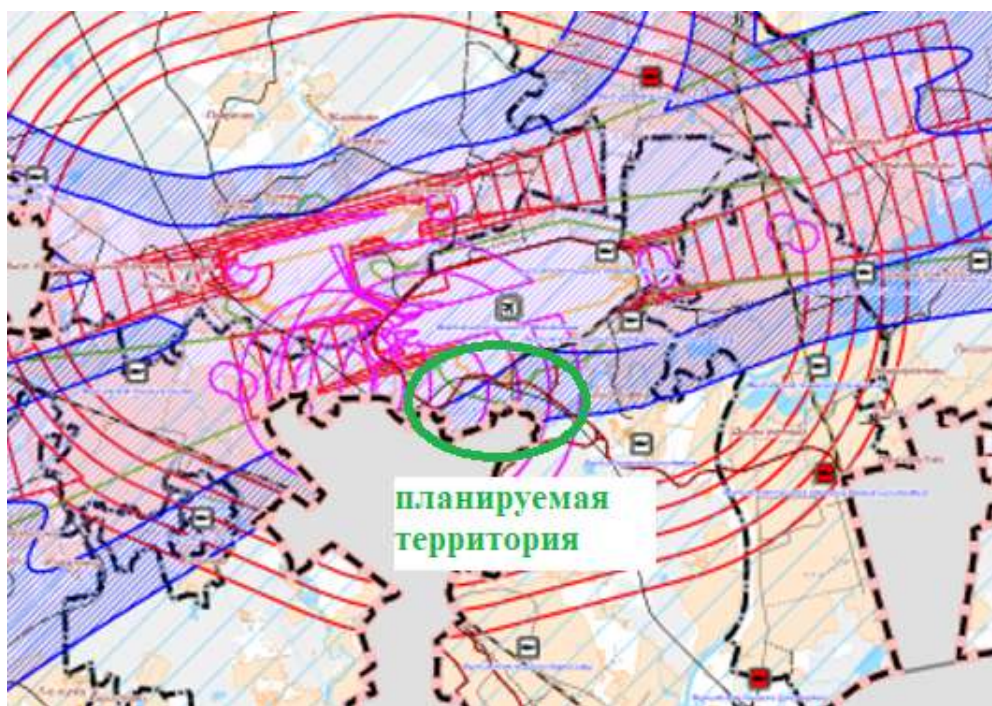


Рисунок 2.3.1. Подзона приаэродромной территории по фактору шума для аэродрома Шереметьево (проект)

Проектные предложения

Схемой территориального планирования транспортного обслуживания Московской области (утвержденной постановлением Правительства Московской области от 25.03.2016 № 230/8, на территории городского округа Химки Московской области применительно к части населенного пункта г. Химки (земельные участки с кадастровыми номерами 50:10:0020803:1260, 50:10:0020803:1248, 50:10:0020904:32, 50:10:0020803:1291, 50:10:0020903:88, 50:10:0000000:17337) планируется строительство автомобильной дороги регионального значения – магистральной улицы Молжаниново – Старошереметьевское ш., с 4 полосами движения, а также строительство линий рельсового скоростного пассажирского

транспорта (далее – ЛРТ) Шереметьево – Долгопрудный – Мытищи и Химки – северный терминальный комплекс аэропорта Шереметьево.

Для обеспечения работы ЛРТ на территории Московской области планируется создание объектов инфраструктуры: депо и ремонтные базы. В соответствии с градостроительной концепцией развития территории в целях размещения жилой и общественно-деловой застройки по адресу: Московская область, г.о.Химки, мкр.Клязьма-Старбеево(ООО «Химки ЭКСПО», ООО «Недвижимость 2015» (ГК «ОЭОН»)), одобренной на заседании Градостроительного совета Московской области Решением от 12.09.2023 № 37 (пункт 1.9), предусматривается выделение земельного участка для строительства ТПУ ЛРТ.

На момент разработки материалов внесения изменений в генеральный план городского округа Химки применительно к части населенному пункту г. Химки утверждена документация по планировке территории для размещения объектов капитального строительства и строительства автомобильной дороги Молжаниново – Старошереметьевское шоссе на участке от автомобильной дороги М-11 «Нева» до границы г. Москвы в городском округе Химки Московской области (утв. распоряжением Комитета по архитектуре и градостроительству Московской области от 16.05.2023 № 29РВ-253).

Для создания акустических условий на территории г. Химки, отвечающих требованиям СанПиН 1.2.3685-21 «Гигиенические нормативы и требования к обеспечению безопасности и (или) безвредности для человека факторов среды обитания», необходима разработка и внедрение шумозащитных мероприятий. В таблице 2.3.3 приведены основные направления борьбы с шумом от автомобильного транспорта и их возможная эффективность при реализации.

Таблица 2.3.3.

Основные методы борьбы с шумом	Направление решения проблемы	Мероприятия
Конструктивно-строительные методы	Повышение звукоизолирующих качеств ограждающих конструкций зданий и сооружений	Использование шумозащитных окон с клапанным проветриванием помещений эффективностью до 40 дБА
		Увеличение звукоизоляции ограждающих конструкций зданий эффективностью до 50 дБА
Борьба с шумом на пути его распространения	Применение в градостроительном проектировании элементов городской среды, способствующих снижению шума	Размещение в первом эшелоне застройки (от источника шума) жилых зданий в шумозащитном варианте или общественных зданий (эффективность мероприятия – 24 и более дБА)
		Установка акустических экранов эффективностью до 24 дБА
		Посадка плотных полос зеленых насаждений (эффективность мероприятия – от 0,08 дБА на 1 м и более в зависимости от породного состава)
Мероприятие для снижения транспортного шума	Применение малошумного покрытия проезжей части по сравнению с плотным асфальтобетонным покрытием	Мероприятие эффективностью до 3 дБА

Основные методы борьбы с шумом	Направление решения проблемы	Мероприятия
	Создание в населенных пунктах зон с ограничением скорости движения транспортного потока	Мероприятие эффективностью до 3 дБА
	Замена светофорного регулирования пересечений на кольцевые пересечения	Мероприятие эффективностью до 4 дБА
	Запрещение движения грузовых автомобилей и мотоциклетных потоков в ночное время	Мероприятие эффективностью до 7 дБА (в зависимости от состава транспортного потока и скорости движения)

Предварительные шумозащитные мероприятия, включающие установку акустических экранов, а также шумозащитное заполнение оконных проемов и установку проветривающих шумозащитных устройств (ПШУ), позволяют обеспечить соблюдение требований СанПиН 1.2.3685-21 на территории планируемой многоквартирной жилой застройки и в помещениях прочих нормируемых объектов при эксплуатации автомобильных дорог в городском округе Химки.

Уточнение требуемой эффективности шумозащитного оконного заполнения зданий на территории перспективной жилой застройки должно быть проведено на этапе строительного проектирования, с учетом функционального назначения помещения.

В последние годы в мировой практике обслуживания пассажирских перевозок всё большее применение находят системы рельсового пассажирского транспорта типа скоростного трамвая. К достоинствам трамваев относятся:

- в отличие от автобусов, трамваи не загрязняют воздух продуктами сгорания и резиновой пылью от трения колес об асфальт;
- в отличие от троллейбусов трамваи более электробезопасны и более экономичны;
- трамвай, оборудованный ТИСУ, экономит до 30% электроэнергии, а трамвайная система, позволяющая использовать рекуперацию (возврат в сеть при торможении, когда электродвигатель работает как электрогенератор) электроэнергии, дополнительно экономит до 20% энергии;
- трамвай может совмещать скоростные и нескоростные участки в рамках одной системы;
- трамвайные вагоны можно сцеплять в поезда по системе многих единиц, что позволяет снижать себестоимость таких перевозок.

Применение новых технологий укладки рельс (например, в специальный резиновый жёлоб, расположенный в монолитной бетонной плите), гасит вибрацию и шум от трамвайной линии, ликвидирует «блуждающие токи». Переезд, уложенной по современной технологии, не представляет трудности для автомобилистов. Шум и вибрации от вагона, идущего по линии, уложенной по такой технологии, меньше шума, производимого автобусами, на 10-15%.

В процессе разработки данного раздела была произведена оценка ожидаемого акустического воздействия рельсового пассажирского транспорта на территорию жилой застройки.

Шумовой характеристикой потоков трамваев, в соответствии с межгосударственным стандартом ГОСТ 20444-2014 «Шум. Транспортные потоки. Методы измерения шумовой характеристики» принят эквивалентный и максимальный уровень звука ($L_{Aэкв}$, L_{Amax}), дБА, на расстоянии 7,5 м от оси трамвайного пути.

Ожидаемая интенсивность движения трамваев составит порядка 5 пар в час.

В таблице 2.3.4 представлены шумовые характеристики (L_{Amax}) выпускаемых в РФ трамвая модели «Витязь», выбранного в качестве аналога, и параметры санитарного разрыва по фактору шума для ночного времени суток в зависимости от скорости движения.

Таблица 2.3.4.

Скорость движения трамвая, км/час	Шумовая характеристика (L_{Amax}), дБА	Допустимый уровень звука, $L_{Aдоп}$ (ночь), дБА ³	Ширина санитарного разрыва по фактору шума, L_{Amax} , м
Трамваи модели «Витязь» (РФ):			
35-40	70	60	24
80	80	60	31

Исходя из градостроительной ситуации на территории г. Химки, по которой планируется прохождение ЛРТ, наиболее вероятно, что скорость движения трамваев составит до 40 км/час, при которой зона акустического дискомфорта составит 24 м.

Таким образом, предварительная оценка акустического воздействия трамвая на прилегающую территорию показала, что использование на территории городского округа Химки рельсового общественного транспорта – трамвая современных малозумных моделей не окажет негативного влияния на акустический режим жилых территорий.

Внесением изменений в генеральный план городского округа Химки Московской области применительно к части населенного пункта г. Химки (земельные участки с кадастровыми номерами 50:10:0020803:1260, 50:10:0020803:1248, 50:10:0020904:32, 50:10:0020803:1291, 50:10:0020903:88, 50:10:0000000:17337) планируется размещение объектов многоквартирной жилой застройки, образования и здравоохранения, которые не являются источниками повышенного шума.

На рассматриваемых участках возможно также размещение объектов инженерной инфраструктуры – котельных, очистных сооружений поверхностного стока, канализационных станций, трансформаторных подстанций и т.п., которые, вероятно, будут являться источниками повышенного шума в зависимости от типа и количества используемого технологического оборудования.

Согласно СанПиН 2.1.3684-21 «Санитарно-эпидемиологические требования к содержанию территорий городских и сельских поселений, к водным объектам, питьевой воде и питьевому водоснабжению, атмосферному воздуху, почвам, жилым помещениям, эксплуатации производственных, общественных помещений, организации и проведению санитарно-противоэпидемических (профилактических) мероприятий» эксплуатация объектов, являющихся источниками физического воздействия на среду обитания человека, создающих с учетом фона по указанным факторам ПДУ, превышающие гигиенические нормативы на границе санитарно-защитной зоны или на нормируемых территориях и объектах, осуществляется их правообладателями при условии разработки и реализации санитарно-противоэпидемических (профилактических) мероприятий, направленных на снижение уровней воздействия до ПДУ на границе санитарно-защитной зоны или на указанных территориях, объектах.

2.4. Загрязнение поверхностных вод

Существующее положение

Территория, в отношении которой вносятся изменения в генеральный план городского округа Химки (земельные участки с кадастровыми номерами 50:10:0020803:1260, 50:10:0020803:1248, 50:10:0020803:1291, 50:10:0020904:32, 50:10:0020903:88, 50:10:0000000:17337), расположено на северном (левом) берегу реки Клязьмы.

В соответствии с Водным Кодексом Российской Федерации, для всех водоёмов естественного происхождения вдоль уреза воды устанавливаются водоохранные зоны,

³ Расчёты проводились для ночного времени суток, поскольку режим работы трамвая начинается ранее 7 часов утра и продолжается после 23 часов ночи.

основное назначение которых – защита водного объекта и сложившейся в его пределах экосистемы от деградации. Дополнительно в пределах водоохранных зон по берегам водоёмов выделяются прибрежные защитные полосы, представляющие собой территорию строгого ограничения хозяйственной деятельности.

Размер и режим использования водоохранных зон, прибрежных защитных полос и береговых полос устанавливается в соответствии с Водным кодексом Российской Федерации, статьи 6 и 65.

Для реки Клязьма длиной 686 км размер водоохранной зоны составляет 200 м, прибрежной защитной полосы – 50 м, береговой полосы общего пользования – 20 м.

Для ручья – притока реки Клязьмы размер водоохранной зоны составляет 50 м, прибрежной защитной полосы – 50 м, береговой полосы общего пользования – 5 м.

Часть планируемой территории расположена в водоохранной зоне и прибрежной защитной полосе реки Клязьмы и ручья.

На земельном участке с кадастровым номером 50:10:0020803:1260 расположен пруд-копань искусственного происхождения, не имеющий гидравлической связи с рекой Клязьмой. От него устанавливается только береговая полоса общего пользования шириной 20 м.

В границах водоохранных зон допускаются проектирование, строительство, реконструкция, ввод в эксплуатацию, эксплуатация хозяйственных и иных объектов при условии оборудования таких объектов сооружениями, обеспечивающими охрану водных объектов от загрязнения, засорения, заиления и истощения вод в соответствии с водным законодательством и законодательством в области охраны окружающей среды.

Основными источниками загрязнения поверхностных вод на территории городского округа Химки являются:

- поступление загрязняющих веществ с территории городских округов Солнечногорск, Долгопрудный, которые поступают с водами реки Клязьмы;
- сбросы недостаточно очищенных сточных вод через очистные сооружения;
- поступление неочищенных поверхностных (дождевых и талых) вод с территории населенных пунктов, предприятий, мостов, автомобильных дорог;
- сброс сточных вод (промышленных и бытовых) с площадок сельскохозяйственных и промышленных предприятий, расположенных в долинах рек;
- сброс бытовых сточных вод от жилых домов неканализованных населенных пунктов, дач, садоводческих товариществ.

Негативное влияние на гидрологический режим водных объектов оказывает нарушение естественного природного состояния их берегов и долин рек, в частности:

- интенсивная жилая застройка берегов рек, канала им. Москвы и водохранилищ;
- распашка прибрежных земель и др. сельскохозяйственные работы по берегам рек и водоёмов;
- вырубка лесов, нарушение растительного покрова.

Изучение состава и свойств поверхностных вод Московского региона в 2022 году проводилось Федеральным государственным бюджетным учреждением «Центральное управление по гидрометеорологии и мониторингу окружающей среды» (ФГБУ «Центральное УГМС») на 25 водных объектах, в том числе реки Клязьма (рисунок 2.4.1).

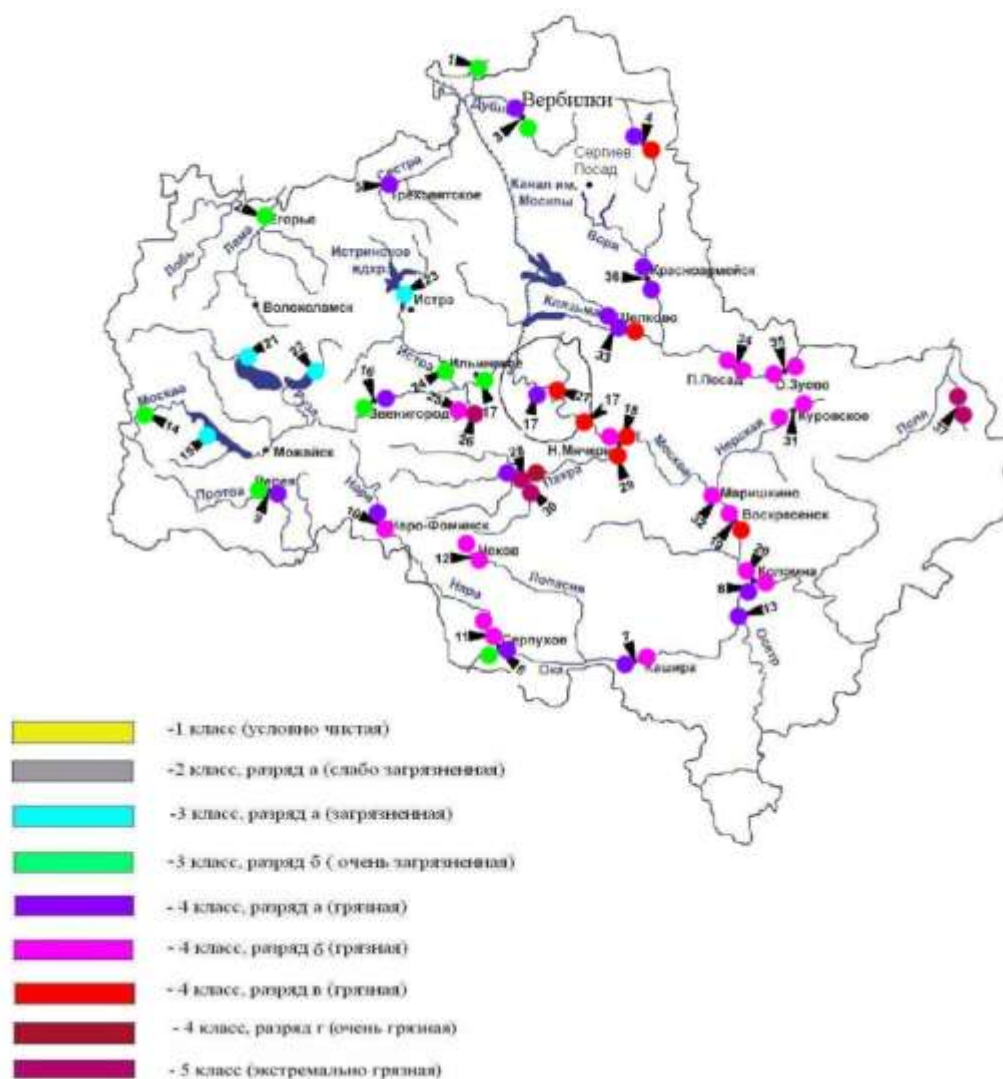


Рисунок 2.4.1. Карта-схема качества поверхностных вод 2022 г. по данным наблюдений ФГБУ «Центральное УГМС»

В границах городского округа Химки створы наблюдения за качеством поверхностных вод ФГБУ «Центральное УГМС» отсутствуют. Ближайшие створы расположены на реке Клязьме выше г. Щёлково (створ № 33). Створ наблюдений расположен ниже по течению по сравнению с рассматриваемой территорией г. Химки, но при этом качество воды в реке Клязьма и ее водохранилищах (Клязьминское и Пироговское) формируется, в том числе, и на территории городского округа Химки.

По данным Бюллетеня загрязнения окружающей среды Московского региона за 2022 г. (ФГБУ «Центральное УГМС», 2023), река Клязьма (выше г. Щёлково) по удельному комбинаторному индексу загрязненности воды характеризовалась четвертым классом разрядов «А» и «Б» (грязные воды).

Ситуация с загрязнением водных объектов имеет устойчивый характер. Так, на протяжении последних 20 лет, качество воды в реке Клязьме (выше г. Щёлково) колеблется между «очень загрязненные воды» и «грязные воды».

Река Клязьма входит в состав источников питьевого водоснабжения г. Москвы.

С целью охраны от загрязнения и истощения источников централизованного питьевого водоснабжения, а также водопроводных сооружений и окружающей их территории, влияющей на санитарный режим источника водоснабжения, устанавливаются зоны санитарной охраны (ЗСО).

В соответствии с постановлением Правительства Москвы и Правительства Московской области от 17.12.2019 № 1705-ПП/970/44 «О зонах санитарной охраны источников питьевого и хозяйственно-бытового водоснабжения на территории города

Москвы и Московской области», решением Исполнительных Комитетов Московского городского и областного советов народных депутатов от 17.04.1980 № 500-1143 «Об утверждении проекта установления красных линий границ зон санитарной охраны источников водоснабжения г. Москвы в границах ЛПЗП» территория г. Химки в части земельных участков с кадастровыми номерами 50:10:0020803:1260, 50:10:0020803:1248, 50:10:0020803:1291, 50:10:0020904:32, 50:10:0020903:88, 50:10:0000000:17337 полностью расположена в границах второго пояса зоны санитарной охраны поверхностных источников, используемых для питьевого водоснабжения города Москвы.

В соответствии с решением Исполнительных Комитетов Московского городского и областного советов народных депутатов от 17.04.1980 № 500-1143, во втором поясе запрещается такое использование территории или источников водоснабжения, которое может вызвать качественное или количественное ухудшение последних.

В соответствии с СП 2.1.4.2625-10 «Зоны санитарной охраны источников питьевого водоснабжения г. Москвы», боковые территория границы второго пояса должны проходить на расстоянии не менее 500 м от уреза воды, в границах второго пояса выделяется 100-метровая зона дополнительных ограничений.

ЗСО относится к зоне ограниченного хозяйственного и градостроительного освоения, где размещение и развитие промышленного и крупного сельскохозяйственного производства, развитие населенных мест и размещение новых объектов гражданского строительства допускается с учетом правил и режима хозяйственного использования такой территории, в том числе с учетом ассимиляционной способности почв и водных объектов. Санитарный режим поселений на территории 2-го пояса ЗСО станций водоподготовки и гидроузлов должен соответствовать требованиям санитарных правил. Города и поселки должны иметь системы городской канализации с блоками механической, биологической и третичной очистки городских сточных вод, а также системы ливневой канализации с отводом стоков на очистные сооружения.

В настоящее время на планируемой территории в г. Химки отсутствуют очистные сооружения бытовой канализации. Отвод поверхностного стока осуществляется по рельефу местности, дождевые стоки без очистки поступают в ближайшие водоприемники, ухудшая их санитарное состояние.

Проектные предложение

Реализация решений генерального плана городского округа Химки приведёт к увеличению нагрузки на поверхностные водные объекты в связи с ростом объёмов водопотребления и водоотведения для обеспечения перспективной жилой застройки, размещением новых объектов общественно-делового, производственного и иного назначения, что может привести как к дальнейшему ухудшению качества поверхностных водных объектов, так и к нарушению их гидрологического режима.

Основным направлением улучшения качества водных объектов является ликвидация источников их загрязнения: недостаточно очищенных хозяйственно-бытовых и ливневых сточных вод, промышленных сточных вод, участков несанкционированного складирования отходов, промышленных объектов в пределах водоохранных зон водных объектов, размещенных там с нарушением требований Водного кодекса Российской Федерации, ст. 65.

Настоящим внесением изменений в генеральный план городского округа Химки Московской области применительно к части населенного пункта г. Химки хозяйственно-бытовое водоотведение предполагается организовать в ближайшую действующую централизованную систему бытового водоотведения, по которой стоки отводятся в систему АО «Мосводоканал» на Люберецкие очистные сооружения.

Также должны быть предусмотрены мероприятия по сбору и очистке поверхностных сточных вод.

Существующая система дождевой канализации городского округа не обеспечивает полного поверхностного водоотвода. Во многих случаях водоотвод осуществляется по рельефу и кюветам вдоль дорог и не представляет собой единой системы. Отсутствуют

городские очистные сооружения поверхностного стока. К обострению проблемы загрязнения приведёт рост расходов поверхностного стока, связанный с намечаемым увеличением площадей застройки в городском округе, следовательно, увеличением площадей с твёрдым покрытием, ростом автомобильного парка.

Реализация мероприятий документа территориального планирования городского округа Химки должна сопровождаться разработкой и выполнением комплексной программы реабилитации водных объектов, которая должна включать:

- соблюдение режима водоохраных зон и прибрежных защитных полос водных объектов в соответствии с Водным кодексом РФ, ст. 65;
- увеличение охвата застроенных и вновь застраиваемых территорий системами отвода и очистки поверхностного стока со строительством очистных сооружений поверхностного стока и очисткой загрязненного поверхностного стока до нормативных показателей;
- благоустройство территории, увеличение площади озеленённых территорий;
- проведение постоянных работ по очистке водоохраных и прибрежных зон открытых водоёмов от мусора, донных отложений, благоустройства береговых зон, проведения работ против комаров, как разносчиков малярии;
- развитие систем водоотвода вдоль транспортных магистралей с высокой интенсивностью движения, проходящих по территории городского округа;
- снегоудаление с проезжих частей улиц и тротуаров и утилизацию загрязненного снега.

В соответствии с требованиями СП 2.1.4.2625-10 «Зоны санитарной охраны источников питьевого водоснабжения г. Москвы», очистные сооружения поверхностного стока могут располагаться только на удалении 100 м и более от уреза воды реки Клязьмы и ее притоков первого порядка – источников питьевого водоснабжения. Сброс очищенных промышленных, городских и бытовых сточных вод в источник питьевого водоснабжения в акватории 2 пояса ЗСО станций водоподготовки и гидроузлов допускается при условии доведения качества сточной воды до уровня требований к качеству воды водных объектов первой категории водопользования в соответствии с гигиеническими нормативами (п. 4.4.8 СП 2.1.4.2625-10).

При проведении данных мероприятий основные источники загрязнения поверхностных вод будут ликвидированы, что в перспективе приведёт к улучшению состояния водных объектов.

2.5. Загрязнение подземных вод

Существующее положение

Водоснабжение потребителей городского округа Химки осуществляется от следующих источников:

1) города Химки от двух источников – водой из подземных артезианских скважин и водой из системы московского водопровода,

2) микрорайонов Новогорск, Планерная, Сходня, Подрезково, Фирсановка и квартала Старбеево, коттеджного посёлка Терехово – только водой из подземных артезианских скважин;

3) кварталов Международный, Клязьма, Трахонеево, Свистуха, Яковлево мкр. Клязьма-Старбеево – водой из системы московского водопровода.

Основными эксплуатационными водоносными горизонтами являются каменноугольные водоносные горизонты всех трех отделов: верхнекаменноугольный касимовский, среднекаменноугольный подольско-мячковский и нижнекаменноугольный окско-протвинский (алексинско-протвинский) и каширский водоносные горизонты.

Качество артезианской воды, поступающей от трех водоносных горизонтов, соответствует СанПиН 1.2.3685-21 «Гигиенические нормативы и требования к обеспечению безопасности и (или) безвредности для человека факторов среды обитания», а также требованиям СанПиН 2.6.1.2523-09 «Нормы радиационной безопасности (НРБ-

99/2009)», за исключением:

- для касимовского горизонта – общей жесткости, мутности, железа общего;
- для подольско-мячковского водоносного горизонта – фторидов, лития, показателя общей альфа-активности;
- для каширского и окско-протвинского водоносных горизонтов (совместно) – фторидов, лития, показателя общей альфа-активности.

Основным методом доведения качества подземных вод до санитарных норм на водозаборных узлах является смешение в накопительных резервуарах чистой воды (РЧВ) добываемой артезианской воды из разных горизонтов и воды из Мосводопровода, имеющей достаточно низкое содержание железа и фтора. Этим достигается улучшение качества воды до нормативов допустимых СанПиН 1.2.3685-21, после чего вода насосными станциями подается потребителям.

В радиусе 1,5 км от планируемой территории г. Химки расположены следующие действующие ВЗУ (таблица 2.5.1):

Таблица 2.5.1.

№ п/п	Номер лицензии	Дата регистрации лицензии	Срок действия лицензии	Наименование участка недр	Наименование недропользователя
1	МСК 9651 ВЭ	02.09.2020	01.03.2042	Мелькисаровский участок Верхнеклязьминско-Сходненского месторождения подземных вод, г. Химки	ООО «Северо-Западная концессионная компания»
2	МСК 91650 ВЭ	01.09.2020	01.03.2042	Вашутинский-2 участок Верхнеклязьминско-Сходненского месторождения подземных вод, г. Химки	ООО «Северо-Западная концессионная компания»
3	МСК 90038 ВЭ	24.12.2015	01.11.2040	г. Химки	ЗАО фирма «Азимут»
4	МСК 92004 ВЭ	27.07.2021	18.02.2046	г. Химки	ООО «МГМ Логистик»
5	МСК 91876 ВЭ	27.04.2021	22.04.2046	г. Химки	ООО «Гор-Строй»

Целям санитарной охраны от загрязнения источников водоснабжения и водопроводных сооружений, а также территорий, где они расположены, служит установление зон санитарной охраны (далее – ЗСО). В соответствии с СанПиН 2.1.4.1110-02 «Зоны санитарной охраны источников водоснабжения и водопроводов питьевого назначения», ЗСО организуются в составе трех поясов. Организации ЗСО предшествует разработка проекта ЗСО. Проект ЗСО с планом мероприятий должен иметь заключение центра государственного санитарно-эпидемиологического надзора и иных заинтересованных организаций, после чего утверждается в установленном порядке.

Назначение первого пояса – защита места водозабора от загрязнения и повреждения. Второй и третий пояса включают территорию, предназначенную для предупреждения микробного и химического загрязнения источников водоснабжения.

Сведения об установленных ЗСО в городском округе Химки применительно к части населенного пункта г. Химки (земельные участки с кадастровыми номерами 50:10:0020803:1260, 50:10:0020803:1248, 50:10:0020803:1291, 50:10:0020904:32, 50:10:0020903:88, 50:10:0000000:17337), приводятся в таблице 2.5.2.

Таблица 2.5.2.

Наименование ВЗУ, расположение	Радиус (размер) поясов зоны санитарной охраны, м			Номер санитарно- эпидемиологического заключения на проект организации ЗСО
	1 пояс	2 пояс	3 пояс	
Установленные ЗСО				
ВЗУ № 3 ООО «Северо- Западная концессионная компания» (г. Химки, лицензия МСК 91651 ВЭ)	26*70*8*52*22	овал 61,8 м на 56,0 м	овал 387,8 м на 384 м	Распоряжение Министерства экологии и природопользования Московской области от 06.07.2023 № 1093-РМ
Номер ЗОУИТ в ЕГРН	50:10-6.495 50:10-6.478	50:10-6.494	50:10-6.476	

Рассматриваемая часть г. Химки частично расположена в границах третьего пояса ЗСО ВЗУ № 3 ООО «Северо-Западная концессионная компания».

В соответствии с распоряжением Министерства экологии и природопользования Московской области от 06.07.2023 № 1093-РМ и СанПиН 2.1.4.1110-02 «Зоны санитарной охраны источников водоснабжения и водопроводов питьевого назначения», мероприятия по третьему поясу включают:

Запрещается:

- закачка отработанных вод в подземные горизонты, подземное складирование твердых отходов и разработки недр земли;
- размещения складов горюче-смазочных материалов, ядохимикатов и минеральных удобрений, накопителей промстоков, шламохранилищ и других объектов, обуславливающих опасность химического загрязнения подземных вод. Допускается в пределах третьего пояса ЗСО при условии выполнения специальных мероприятий по защите водоносного горизонта от загрязнения при наличии санитарно-эпидемиологического заключения, выданного с учетом заключения органов геологического контроля.

Осуществляется:

- выявление, тампонирующее или восстановление всех старых, бездействующих, дефектных или неправильно эксплуатируемых скважин, представляющих опасность в части возможности загрязнения водоносных горизонтов;
- бурение новых скважин и новое строительство, связанное с нарушением почвенного покрова, производится при обязательном согласовании с центром государственного санитарно-эпидемиологического надзора;
- своевременное выполнение необходимых мероприятий по санитарной охране поверхностных вод, имеющих непосредственную гидрологическую связь с используемым водоносным горизонтом, в соответствии с гигиеническими требованиями к охране поверхностных вод.

Проектные предложения

Предусматривается 100%-ое обеспечение водой питьевого качества существующих и планируемых объектов капитального строительства.

Водоснабжение планируется от ближайшей действующей централизованной системы водоснабжения, получающей воду из Мосгорводопровода. Для этого необходимо получить технические условия (ТУ) на подсоединение у владельцев существующей водопроводной сети и оформить договор на получение требуемого количества воды в АО «Мосводоканале».

Местоположение и проектная производительность **планируемых объектов водоснабжения местного значения** будут определяться и уточняться на следующих стадиях проектирования.

С целью предотвращения загрязнения подземных вод необходимо проведение комплекса инженерных мероприятий, основным из которых является сокращение

поступления в поверхностные водоёмы и непосредственно на рельеф загрязнённых стоков. В целях защиты подземных вод от загрязнения предусмотрен комплекс следующих мероприятий:

- организация зон санитарной охраны на всех сохраняемых и планируемых к размещению водозаборных узлах и артезианских скважинах независимо от их принадлежности и формы собственности, состоящих из 3-х поясов: строгого режима и 2-х поясов ограничений, режим использования которых направлен на предупреждение ухудшения качества воды и определён СанПиН 2.1.4.1110-02 «Зоны санитарной охраны источников водоснабжения и водопроводов питьевого назначения»;
- строгое соблюдение режима водоохраных зон водных объектов согласно Водному кодексу Российской Федерации (ст. 65), так как в пределах их речных долин поверхностные воды имеют тесную гидравлическую связь с подземными водоносными горизонтами;
- строгое соблюдение режима зон санитарной охраны источников питьевого водоснабжения г. Москвы, установленного решением Исполнительных Комитетов Московского городского и областного советов народных депутатов от 17.04.1980 № 500-1143 «Об утверждении проекта установления красных линий границ зон санитарной охраны источников водоснабжения г. Москвы в границах ЛПЗП», СП 2.1.4.2625-10 «Зоны санитарной охраны источников питьевого водоснабжения г. Москвы»;
- централизованное водоотведение бытовых сточных вод с территории г. Химки, организация сбора и очистки поверхностного стока;
- исключение использования пресных подземных вод для технических целей и полива улиц и зеленых насаждений.

2.6. Санитарная очистка территории

Существующее положение

В соответствии с Федеральным законом от 24.06.1998 № 89-ФЗ «Об отходах производства и потребления» сбор, транспортирование, обработка, утилизация, обезвреживание, захоронение твердых коммунальных отходов обеспечиваются региональными операторами.

На территории Московской области началом деятельности региональных операторов является 1 января 2019 года.

Городской округ Химки в Территориальной схеме обращения с отходами, в том числе твердыми коммунальными отходами, Московской области (утв. постановлением Правительства Московской области от 22.12.2016 № 984/47) отнесен к Сергиево-Посадской зоне деятельности регионального оператора. В настоящее время вывоз ТКО с территории городского округа Химки производится на комплекс по переработке отходов (КПО) «Север», расположенный в Сергиево-Посадском городском округе.

В соответствии с Федеральным законом от 6.10.2003 № 131-ФЗ «Об общих принципах организации местного самоуправления в Российской Федерации», статья 16, к вопросам местного значения городского округа относится участие в организации деятельности по накоплению (в том числе раздельному накоплению), сбору, транспортированию, обработке, утилизации, обезвреживанию, захоронению твердых коммунальных отходов.

Твердые коммунальные отходы (ТКО) в г. Химки образуются преимущественно из двух источников:

- 1) жилого фонда многоквартирной и индивидуальной застройки, дачных и садоводческих товариществ;
- 2) учреждений и предприятий общественного назначения (социальной инфраструктуры, административных, торговых, предприятий общественного питания, учебных, зрелищных, гостиниц, детских садов и прочих нежилых объектов).

На существующее положение на территории населенного пункта г. Химки в части земельных участков с кадастровыми номерами 50:10:0020803:1260, 50:10:0020803:1248, 50:10:0020803:1291, 50:10:0020904:32, 50:10:0020903:88 и 50:10:0000000:17337 постоянное население отсутствует, ТКО не образуются.

Проектные предложения

Развитие жилищного строительства, строительство социально-культурных объектов приводит к увеличению образования отходов. В населённых пунктах происходит наиболее интенсивное накопление твёрдых коммунальных отходов, которые при отсутствии организованных мест складирования и несвоевременном удалении и обезвреживании могут серьёзно загрязнить окружающую природную среду.

Настоящим внесением изменений в генеральный план городского округа Химки Московской области применительно к части населенного пункта г. Химки, численность населения составит на первую очередь 3,22 тыс. человек и на расчётный срок – 10,46 тыс. человек.

Расчет объёма ТКО на планируемой территории проводится по нормативам, рекомендованным СП 42.13330.2016 «СНиП 2.07.01-89*». Градостроительство. Планировка и застройка городских и сельских поселений» и составляющим 1,5 куб. м/год (с учетом общественных зданий). При расчётах учитывается рост накопления отходов порядка 2% в год.

Ориентировочное число контейнеров, которые потребуются для временного хранения ТКО, образующихся в жилом секторе, определяется по формуле (справочник «Санитарная очистка и уборка территорий», АКХ им. К.Д. Памфилова, М., 2005):

$$B_{\text{кон}} = P_{\text{год}} * K1 * K2 * / (365 * V),$$

где:

$P_{\text{год}}$ – годовое накопление ТКО в куб. м;

$K1$ – коэффициент неравномерности накопления отходов (принимается равным 1,25);

$K2$ – коэффициент, учитывающий необходимость резерва (принимается равным 1,05);

V – вместимость контейнера, куб. м (принимается равным 1,1 куб. м).

Результаты расчётов объемов образования ТКО на территории проектирования на расчётные сроки генерального плана отображены в таблице 2.6.1.

Таблица 2.6.1.

Планируемая численность населения, тыс. чел	Удельный норматив образования ТКО, куб. м/чел	Объём образования ТКО, тыс. куб. м/год	Необходимое количество контейнеров по 1,1 куб. м, ед.	
Постоянное население:				
– первая очередь	3,22	1,9	6,12	20
– расчётный срок	10,46	2,9	30,33	100

На расчётный срок предполагается планово-регулярная контейнерная система очистки территории от домового мусора с применением стандартных герметических мусоросборников, обработанных антикоррозийным и антиадгезионным покрытием.

В районах жилой застройки предлагается устанавливать новые опорожняемые контейнеры ёмкостью 0,7-1,1 куб. м, которые выгружаются с помощью мусоровозов с фронтальной или задней загрузкой. На каждой контейнерной площадке должен появиться синий сетчатый контейнер для «сухих» отходов и серые контейнеры для смешанных. При этом наличие крышки и отсутствие щелей между крышкой и корпусом контейнера минимизируют возникновение запахов и обеспечивают благоприятный внешний вид контейнера.

В качестве альтернативы в местах интенсивного образования отходов возможна установка контейнеров объемом 2,5 или 5 куб. м, которые также позволяют оптимизировать расходы на транспортирование отходов.

Раздельное накопление ТКО предполагает накопление различных видов отходов в различных контейнерах, предназначенных для их накопления. Раздельное накопление

отходов может осуществляться путем использования большого количества различных контейнеров для отдельного накопления стекла (в том числе, по цветам), пластика, бумаги и прочих фракций либо путем использования двух различных контейнеров. Минимальный стандарт системы раздельного накопления отходов – двухконтейнерная система.

Принцип двухконтейнерной системы заключается в разделении отходов на стадии накопления на две составляющие: полезные вторичные компоненты, пригодные для повторного использования (полимерные отходы, бумага и картон, металл, стекло и пр.) и прочие отходы (пищевые и растительные отходы, прочие виды отходов). Таким образом, не происходит смешивание и загрязнение ценных компонентов пищевыми отходами, а вторсырье, собираемое отдельно, остается более высокого качества, чем смешанное.

При этом в случае заинтересованности и наличии возможностей раздельный сбор отходов может осуществляться путем использования большого количества различных контейнеров для отдельного сбора стекла (в том числе, по цветам), пластика, бумаги и прочих фракций (многоконтейнерная система) при условии подтверждения вывоза отдельных контейнеров (каждого) отдельно от остального, т.е. исключая смешивание.

В районах много-, средне-, малоэтажной и блокированной застройки контейнеры устанавливаются на специально оборудованных площадках из расчёта 1 площадка на 6-8 подъездов жилых домов с установкой на одной площадке не более 5-и контейнеров, с радиусом охвата одной площадки не более 100 м и удалённых от жилых домов, детских учреждений, мест отдыха и т. д. на расстояние не менее 20 м.

Контейнерные площадки должны иметь асфальтовое покрытие, ограждены стальной плетеной одинарной сеткой из оцинкованной проволоки, позволяющей ограничить доступ посторонних лиц, животных и птиц, а также обеспечить сохранность контейнеров.

Арендаторы и собственники нежилых помещений и земельных участков, не имеющие собственных контейнерных площадок, должны заключать договора на вывоз и переработку отходов с организациями, выполняющими указанные функции.

Одной из важнейших задач благоустройства является содержание улиц, площадей и других мест общего пользования в чистоте (в соответствии с санитарными нормами) и в состоянии, отвечающем требованиям бесперебойного и безаварийного движения автотранспорта, путем их регулярной уборки летом и зимой.

При зимней уборке улиц с применением химических реагентов, использование которых (даже последнего поколения) сопровождается по отношению к окружающей среде, конструкциям дорожных одежд и транспортным средствам нежелательными побочными эффектами, должна быть поставлена задача снижения расхода реагентов путём сочетания механического и химического способов обработки снега: только после уборки основной массы снега механическим путём производится химическая обработка его остатков и дальнейшая уборка уже талого снега.

При выполнении строительных и ремонтных работ предполагается образование значительного количества отходов строительства, сноса и грунтов (далее – ОССиГ). Отходы строительства, сноса проходят обработку на дробильных установках и вовлекаются во вторичный оборот. Грунты применяются при проведении работ по рекультивации нарушенных земель, в том числе на закрытых полигонах. На действующих объектах обращения с отходами ОССиГ используются для производственных нужд для строительства технологических дорог и послойной изоляции отходов. Оставшиеся объёмы ОССиГ размещаются на промышленных полигонах. Эксплуатация вышеуказанных объектов должна осуществляться на основе проектной документации.

Распоряжением Министерства экологии и природопользования Московской области от 25.02.2021 № 134-РМ «Об утверждении Порядка обращения с отходами строительства, сноса зданий и сооружений, в том числе грунтами, на территории Московской области» утвержден Порядок обращения с отходами строительства, сноса зданий и сооружений, в том числе грунтами, на территории Московской области, который определяет требования к организации деятельности по обращению с ОССиГ на территории Московской области и

подлежит применению на всех этапах технологического цикла, от образования до вовлечения извлекаемых вторичных материальных ресурсов в хозяйственный оборот в качестве сырья.

Сброс ОССиГ в не предназначенных для таких целей местах и их попадание в контейнеры для сбора ТКО не допускается.

Для предотвращения негативного воздействия отходов на окружающую среду предусматривается:

- оборудование пунктов раздельного сбора отходов;
- оборудование площадок с твёрдым покрытием для временного хранения отходов за пределами водоохраных зон рек и первого пояса зоны санитарной охраны водозаборов во всех населённых пунктах городского округа;
- разработка лимитов образования отходов для всех предприятий городского округа, максимальное использование отходов, образующихся на предприятиях в качестве вторичного сырья;
- передача опасных отходов на переработку и захоронение организациям, имеющим лицензию на осуществление данного вида деятельности;
- разработка Генеральной схемы санитарной очистки городского округа Мытищи в увязке с показателями утверждённого Генерального плана городского округа.

На расчётный срок вывоз ТКО из городского округа Химки будет продолжен на КПО «Север», который расположен в Сергиево-Посадском городском округе.

2.7. Система особо охраняемых природных территорий, а также природных экологических и природно-исторических территорий

Особо охраняемые природные территории

В границах земельных участков с кадастровыми номерами 50:10:0020803:1260, 50:10:0020803:1248, 50:10:0020803:1291, 50:10:0020904:32, 50:10:0020903:88, 50:10:0000000:17337 и на смежных с ним территориях городского округа Химки в соответствии со Схемой развития и размещения особо охраняемых природных территорий в Московской области (утв. постановлением Правительства Московской области от 11.02.2009 № 106/5) особо охраняемые природные территории федерального и областного значения отсутствуют, и их организация не предусматривается. Охранные зоны ООПТ федерального и областного значения отсутствуют и не планируются.

Планируемые природные экологические и природно-исторические территории регионального значения

В соответствии со Схемой территориального планирования Московской области – основными положениями градостроительного развития, утвержденной постановлением Правительства Московской области от 11.07.2007 № 517/23 в границах земельных участков с кадастровыми номерами 50:10:0020803:1260, 50:10:0020803:1248, 50:10:0020803:1291, 50:10:0020904:32, 50:10:0020903:88, 50:10:0000000:17337 и на смежных с ними территориях городского округа Химки не предусматривается организация природных экологических и природно-исторических территорий регионального значения.

2.8. Формирование системы озелененных территорий

Существующее положение

На существующее положение сформированные благоустроенные озеленённые территории на части территории населенного пункта г. Химки (КУ 50:10:0020803:1260, 50:10:0020803:1248, 50:10:0020803:1291, 50:10:0020904:32, 50:10:0020903:88, 50:10:0000000:17337) отсутствует. Также на этой территории отсутствует постоянное население.

Проектные предложения

В соответствии Нормативами градостроительного проектирования Московской области, утверждёнными постановлением Правительства Московской области от 17.08.2015 № 713/30, расчетные показатели потребности в территориях, в том числе озеленённых

территориях общего пользования, дифференцируются по численности населения, типу населенных пунктов и принадлежности их к устойчивой системе расселения.

Городской округ Химки относится к городской устойчивой системе расселения. Для расчётов были приняты нормативы – для городов свыше 100 тыс. человек – 14,2 кв. м/чел. (таблица 7 РНГП).

Площадь озеленённых территорий общего пользования городского округа в соответствии с Нормативами градостроительного проектирования должна составлять:

- на расчётное население 3,22 тыс. чел. (первая очередь) – 4,57 га;
- на расчётное население 10,46 тыс. чел. (расчётный срок) – 14,85 га.

Зеленые насаждения в городской среде способствуют оздоровлению окружающей среды путем очистки атмосферного воздуха от пыли и газов, обогащения его кислородом и фитонцидами. Они улучшают микроклимат городской территории, частично снижают уровень шума, участвуют в создании благоприятной визуальной среды и являются местом повседневного отдыха горожан.

Градостроительный статус объектов озеленения общего пользования различается (скверы, бульвары, парки), однако характерной объединяющей их чертой является формирование на основе сохранившихся или реконструированных (дополненных) природных сообществ.

Помимо озелененных территорий общего пользования (скверов, садов, городских парков и бульваров) в населенных пунктах в обязательном порядке должны присутствовать зеленые территории внутри жилых кварталов и районов. К ним можно отнести внутридворовое и приобъектное озеленение (около административных объектов, объектов общественного назначения, культуры и спорта, здравоохранения и проч.), озеленение вдоль улиц и проездов, на участках индивидуальной жилой застройки.

Озеленённые и благоустроенные территории должны быть предусмотрены на новых площадках жилой застройки в соответствии с утверждённой документацией по планировке территорий.

В соответствии с п. 7.4 СП 42.13330.2016 «Свод правил Градостроительство. Планировка и застройка городских и сельских поселений. Актуализированная редакция СНиП 2.07.01-89», площадь озелененной территории микрорайона (квартала) многоквартирной застройки жилой зоны (без учета участков общеобразовательных и дошкольных образовательных организаций) должна составлять не менее 25% площади территории квартала. При этом в площадь отдельных участков озелененной территории включаются площадки для отдыха взрослого населения, детские игровые площадки (в том числе групповые площадки встроенных и встроенно-пристроенных дошкольных организаций, если они расположены на внутридомовой территории), пешеходные дорожки, если они занимают не более 30% общей площади участка.

Задача заключается в создании непрерывной системы озелененных территорий общего пользования и других открытых пространств в увязке с природным каркасом. При этом следует сохранять и улучшать сложившиеся ландшафты, обеспечивая их пространственную взаимосвязь с природными экосистемами.

В соответствии со ст. 61 Закона Российской Федерации от 10.01.2002 № 7-ФЗ «Об охране окружающей среды», охрана зелёного фонда городских округов предусматривает систему мероприятий, обеспечивающих сохранение и развитие зелёного фонда с целью создания благоприятной окружающей среды.

На территориях, находящихся в составе зелёного фонда, запрещается хозяйственная и иная деятельность, оказывающая негативное воздействие на указанные территории и препятствующая осуществлению ими функций экологического, санитарно-гигиенического и рекреационного назначения.

3. ЗОНЫ С ОСОБЫМИ УСЛОВИЯМИ ИСПОЛЬЗОВАНИЯ ТЕРРИТОРИИ ПО ПРИРОДНЫМ И ЭКОЛОГИЧЕСКИМ ФАКТОРАМ

К целям установления зон с особыми условиями использования территории в соответствии с Земельным кодексом Российской Федерации (глава XIX) относятся:

- защита жизни и здоровья граждан;
- охрана окружающей среды, в том числе защита и сохранение природных лечебных ресурсов, предотвращение загрязнения, засорения, заиления водных объектов и истощения их вод, сохранение среды обитания водных биологических ресурсов и других объектов животного и растительного мира.

В границах зон с особыми условиями использования территорий устанавливаются ограничения использования земельных участков, которые распространяются на все, что находится над и под поверхностью земель, если иное не предусмотрено законами о недрах, воздушным и водным законодательством, и ограничивают или запрещают размещение и (или) использование расположенных на таких земельных участках объектов недвижимого имущества и (или) ограничивают или запрещают использование земельных участков для осуществления иных видов деятельности, которые несовместимы с целями установления зон с особыми условиями использования территорий.

Земельные участки, включенные в границы зон с особыми условиями использования территорий, у собственников земельных участков, землепользователей, землевладельцев и арендаторов земельных участков не изымаются, если иное не предусмотрено федеральным законом.

Зоны с особыми условиями использования территорий, ограничения использования земельных участков в таких зонах считаются установленными, измененными со дня внесения сведений о зоне с особыми условиями использования территории, соответствующих изменений в сведения о такой зоне в Единый государственный реестр недвижимости (ЕГРН).

Перечень зон с особыми условиями использования территории по природно-экологическим факторам в городском округе Химки применительно к части населенного пункта г. Химки (земельные участки с кадастровыми номерами 50:10:0020803:1260, 50:10:0020803:1248, 50:10:0020803:1291, 50:10:0020904:32, 50:10:0020903:88, 50:10:0000000:17337) в соответствии со статьёй 105 Земельного кодекса Российской Федерации приводится ниже.

3.1. Охранная зона особо охраняемой природной территории (государственного природного заповедника, национального парка, природного парка, памятника природы)

На рассматриваемой части территории г. Химки особо охраняемые природные территории федерального, областного и местного значения, а также их охранные зоны отсутствуют.

3.2. Охранная зона стационарных пунктов наблюдений за состоянием окружающей среды, её загрязнением

На рассматриваемой части территории г. Химки стационарные пункты наблюдений за состоянием окружающей среды, её загрязнением, а также их охранные зоны отсутствуют.

3.3. Водоохранная зона, прибрежная защитная полоса

В соответствии с Водным кодексом Российской Федерации, для всех водотоков и водоёмов естественного происхождения вдоль уреза воды устанавливаются водоохранные зоны, основное назначение которых – защита водного объекта от загрязнения, засорения, заиления и истощения вод, а также сохранения среды обитания водных биологических ресурсов и других объектов животного и растительного мира.

Дополнительно в пределах водоохранных зон по берегам водоёмов выделяются прибрежные защитные полосы, представляющие собой территорию строгого ограничения

хозяйственной деятельности.

Размер и режим использования водоохраных зон и прибрежных защитных полос устанавливается в соответствии с Водным кодексом Российской Федерации (статья 65).

Размер водоохраных зон и прибрежных защитных полос для водных объектов, расположенных в г. Химки, в районе земельных участков с кадастровыми номерами 50:10:0020803:1260, 50:10:0020803:1248, 50:10:0020803:1291, 50:10:0020904:32, 50:10:0020903:88, 50:10:0000000:17337, составляет (таблица 3.3.1):

Таблица 3.3.1.

Наименование водного объекта	Длина / площадь	Размер, м		номер ЗОУИТ в ЕГРН	
		водоохранная зона	прибрежная защитная полоса	водоохранная зона	прибрежная защитная полоса
река Клязьма	686,0 км	200	200	50:00-6.2172; 50:00-6.337	50:00-6.2173; 50:00-6.1057
ручей без названия	менее 10 км	50	50	–	–
пруд-копань	0,004 кв. км	–	–	–	–

В границах водоохраных зон запрещаются (ст. 65 Водного кодекса РФ):

- 1) использование сточных вод в целях повышения почвенного плодородия;
- 2) размещение кладбищ, скотомогильников, объектов размещения отходов производства и потребления, химических, взрывчатых, токсичных, отравляющих и ядовитых веществ, пунктов захоронения радиоактивных отходов, а также загрязнение территории загрязняющими веществами, предельно-допустимые концентрации которых в водах водных объектов рыбохозяйственного значения не установлены;
- 3) осуществление авиационных мер по борьбе с вредными организмами;
- 4) движение и стоянка транспортных средств (кроме специальных транспортных средств), за исключением их движения по дорогам и стоянки на дорогах и в специально оборудованных местах, имеющих твердое покрытие;
- 5) строительство и реконструкция автозаправочных станций, складов горюче-смазочных материалов (за исключением случаев, если автозаправочные станции, склады горюче-смазочных материалов размещены на территориях портов, инфраструктуры внутренних водных путей, в том числе баз (сооружений) для стоянки маломерных судов, объектов органов федеральной службы безопасности), станций технического обслуживания, используемых для технического осмотра и ремонта транспортных средств, осуществление мойки транспортных средств;
- 6) хранение пестицидов и агрохимикатов (за исключением хранения агрохимикатов в специализированных хранилищах на территориях морских портов за пределами границ прибрежных защитных полос), применение пестицидов и агрохимикатов;
- 7) сброс сточных, в том числе дренажных, вод;
- 8) разведка и добыча общераспространенных полезных ископаемых (за исключением случаев, если разведка и добыча общераспространенных полезных ископаемых осуществляются пользователями недр, осуществляющими разведку и добычу иных видов полезных ископаемых, в границах предоставленных им в соответствии с законодательством Российской Федерации о недрах горных отводов и (или) геологических отводов на основании утвержденного технического проекта в соответствии со статьей 19.1 Закона Российской Федерации от 21 февраля 1992 года № 2395-1 «О недрах»).

В границах водоохраных зон допускаются проектирование, строительство, реконструкция, ввод в эксплуатацию, эксплуатация хозяйственных и иных объектов при условии оборудования таких объектов сооружениями, обеспечивающими охрану водных объектов от загрязнения, засорения, заиления и истощения вод в соответствии с водным законодательством и законодательством в области охраны окружающей среды. Выбор типа сооружения, обеспечивающего охрану водного объекта от загрязнения, засорения, заиления и истощения вод, осуществляется с учетом необходимости соблюдения установленных в

соответствии с законодательством в области охраны окружающей среды нормативов допустимых сбросов загрязняющих веществ, иных веществ и микроорганизмов. В целях настоящей статьи под сооружениями, обеспечивающими охрану водных объектов от загрязнения, засорения, заиления и истощения вод, понимаются:

1) централизованные системы водоотведения (канализации), централизованные ливневые системы водоотведения;

2) сооружения и системы для отведения (сброса) сточных вод в централизованные системы водоотведения (в том числе дождевых, талых, инфильтрационных, поливомоечных и дренажных вод), если они предназначены для приема таких вод;

3) локальные очистные сооружения для очистки сточных вод (в том числе дождевых, талых, инфильтрационных, поливомоечных и дренажных вод), обеспечивающие их очистку исходя из нормативов, установленных в соответствии с требованиями законодательства в области охраны окружающей среды и настоящего Кодекса;

4) сооружения для сбора отходов производства и потребления, а также сооружения и системы для отведения (сброса) сточных вод (в том числе дождевых, талых, инфильтрационных, поливомоечных и дренажных вод) в приемники, изготовленные из водонепроницаемых материалов;

5) сооружения, обеспечивающие защиту водных объектов и прилегающих к ним территорий от разливов нефти и нефтепродуктов и иного негативного воздействия на окружающую среду.

В отношении территорий ведения гражданами садоводства или огородничества для собственных нужд, размещенных в границах водоохраных зон и не оборудованных сооружениями для очистки сточных вод, до момента их оборудования такими сооружениями и (или) подключения к централизованным системам, допускается применение приемников, изготовленных из водонепроницаемых материалов, предотвращающих поступление загрязняющих веществ, иных веществ и микроорганизмов в окружающую среду.

На территориях, расположенных в границах водоохраных зон и занятых защитными лесами, особо защитными участками лесов, действуют также ограничения, предусмотренные установленными лесным законодательством правовым режимом защитных лесов, правовым режимом особо защитных участков лесов.

Строительство, реконструкция и эксплуатация специализированных хранилищ агрохимикатов допускаются при условии оборудования таких хранилищ сооружениями и системами, предотвращающими загрязнение водных объектов.

В границах прибрежных защитных полос дополнительно запрещаются:

1) распашка земель;

2) размещение отвалов размываемых грунтов;

3) выпас сельскохозяйственных животных и организация для них летних лагерей, ванн.

Установление границ водоохраных зон и границ прибрежных защитных полос водных объектов, в том числе обозначение на местности посредством специальных информационных знаков, осуществляется в порядке, установленном Правительством Российской Федерации.

3.4. Округ санитарной (горно-санитарной) охраны лечебно-оздоровительных местностей, курортов и природных лечебных ресурсов

В городском округе Химки лечебно-оздоровительные местности, курорты и природные лечебные ресурсы отсутствуют, округа санитарной (горно-санитарной) охраны не установлены.

3.5. Зоны санитарной охраны источников питьевого и хозяйственно-бытового водоснабжения, а также устанавливаемые в случаях, предусмотренных Водным кодексом Российской Федерации, в отношении подземных водных объектов зоны специальной охраны

Река Клязьма, на левом берегу которого расположена рассматриваемая часть г. Химки, входит в состав источников питьевого водоснабжения г. Москвы.

С целью охраны от загрязнения и истощения источников централизованного питьевого водоснабжения, а также водопроводных сооружений и окружающей их территории, влияющей на санитарный режим источника водоснабжения, устанавливаются зоны санитарной охраны (ЗСО).

В соответствии с постановлением Правительства Москвы и Правительства Московской области от 17.12.2019 № 1705-ПП/970/44 (с изм. от 30.11.2021) «О зонах санитарной охраны источников питьевого и хозяйственно-бытового водоснабжения на территории города Москвы и Московской области», решением Исполнительных Комитетов Московского городского и областного советов народных депутатов от 17.04.1980 № 500-1143 «Об утверждении проекта установления красных линий границ зон санитарной охраны источников водоснабжения г. Москвы в границах ЛПЗП», СП 2.1.4.2625-10 «Зоны санитарной охраны источников питьевого водоснабжения г. Москвы» территория городского округа Химки применительно к части населенного пункта г. Химки (земельные участки с кадастровыми номерами 50:10:0020803:1260, 50:10:0020803:1248, 50:10:0020803:1291, 50:10:0020904:32, 50:10:0020903:88, 50:10:0000000:17337) полностью расположена в границах второго пояса зоны санитарной охраны поверхностных источников, используемых для питьевого водоснабжения города Москвы.

В соответствии с решением Исполнительных Комитетов Московского городского и областного советов народных депутатов от 17.04.1980 № 500-1143, во втором поясе запрещается такое использование территории или источников водоснабжения, которое может вызвать качественное или количественное ухудшение последних.

В соответствии с СП 2.1.4.2625-10 «Зоны санитарной охраны источников питьевого водоснабжения г. Москвы», территория ЗСО относится к зоне ограниченного хозяйственного и градостроительного освоения, где размещение и развитие промышленного и крупного сельскохозяйственного производства, развитие населенных мест и размещение новых объектов гражданского строительства допускается с учетом правил и режима хозяйственного использования такой территории, в том числе с учетом ассимиляционной способности почв и водных объектов.

Предоставление земельных участков под строительство и реконструкцию объектов на территории 2 пояса ЗСО станций водоподготовки и гидроузлов производится с учетом выполнения гражданами, индивидуальными предпринимателями и юридическими лицами необходимых санитарно-противоэпидемических мероприятий, в том числе по отведению сточных вод, для предотвращения отрицательного влияния на качество воды источника питьевого водоснабжения (п. 2.8 СП 2.1.4.2625-10).

Санитарно-эпидемиологическими правилами СП 2.1.4.2625-10 «Зоны санитарной охраны источников питьевого водоснабжения г. Москвы» предусматривается выполнение следующих мероприятий в границах ЗСО (раздел 4.4):

1. При разработке проектов региональной планировки, генпланов поселений, предоставлении земельных участков для нового строительства жилых, промышленных и сельскохозяйственных объектов, а также при реконструкции существующих объектов в пределах территории ЗСО следует учитывать ограничения плотности застройки и заселения, а также повышения уровня благоустройства поселений, с целью предотвращения отрицательного влияния на качество воды источников питьевого водоснабжения.

2. Не допускается размещение земельных участков под дачное, садово-огородное, индивидуальное жилищное строительство, очистные сооружения канализации, автозаправочных станций (АЗС) легковых автомобилей на расстоянии менее 100 метров от

уреза воды источника питьевого водоснабжения при нормальном подпорном уровне для водохранилищ и при летне-осенней межени для основных водотоков и притоков первого порядка. При строительстве и реконструкции объектов отдыха и спорта необходимо соблюдать требование, чтобы все строения располагались на расстоянии не менее 100 метров от уреза воды. В зонах рекреации в полосе 100 м от уреза воды не допускается капитальная застройка, за исключением размещения, реконструкции и капитального ремонта линейных объектов федерального, регионального и местного значения; допускается установка малых архитектурных форм.

Размещение, реконструкция и капитальный ремонт линейных объектов федерального, регионального и местного значения осуществляется при условии выполнения мероприятий по предупреждению загрязнения источника водоснабжения. В случае размещения и реконструкции автомобильных дорог должно быть обеспечено наличие водоотвода поверхностного стока с дорожного полотна с последующей его очисткой на локальных очистных сооружениях в соответствии с гигиеническими нормативами.

3. На территории 2 пояса ЗСО станций водоподготовки и гидроузлов не допускается размещение объектов, обуславливающих опасность химического и микробного загрязнения почвы, грунтовых вод и воды источника водоснабжения:

- кладбищ, скотомогильников (на существующих кладбищах не допускается расширение территории; разрешается захоронение в родственные могилы в соответствии с санитарными правилами и нормами по размещению, устройству и содержанию кладбищ, зданий и сооружений похоронного назначения);
- складов горюче-смазочных материалов, ядохимикатов, минеральных удобрений;
- накопителей промстоков, шламохранилищ, полигонов и накопителей твердых промышленных отходов (ТПО) и полигонов твердых бытовых отходов (ТБО);
- полей ассенизации, полей фильтрации, земледельческих полей орошения, полей подземной фильтрации;
- животноводческих и птицеводческих комплексов, ферм, силосных траншей и навозохранилищ;
- применение пестицидов, органических и минеральных удобрений;
- изменение технологии действующих предприятий, связанное с увеличением техногенной нагрузки на источник водоснабжения;
- на территории шириной не менее 500 м от уреза воды не допускаются сплошные рубки леса, выполняющего функции защиты природных и иных объектов, за исключением:
 - ✓ рубок, проводимых в целях ухода за лесными насаждениями;
 - ✓ рубок в случаях, если выборочные рубки не обеспечивают замену лесных насаждений, утрачивающих свои средообразующие, водоохранные, санитарно-гигиенические, оздоровительные и иные полезные функции, на лесные насаждения, обеспечивающие сохранение целевого назначения защитных лесов и выполняемых ими полезных функций;
 - ✓ рубок для осуществления геологического изучения недр, разведки и добычи полезных ископаемых в целях организации питьевого и хозяйственно-бытового водоснабжения;
 - ✓ рубок для использования водохранилищ и иных искусственных водных объектов, а также гидротехнических сооружений, морских портов, морских терминалов, речных портов, причалов;
 - ✓ рубок для строительства, реконструкции, эксплуатации линий электропередачи, линий связи, дорог, трубопроводов и других линейных объектов, а также сооружений, являющихся неотъемлемой технологической частью указанных объектов.

4. Не допускается расположение стойбищ, выпас скота в пределах прибрежной полосы шириной не менее 500 м, а также распашка земли в пределах прибрежной полосы

100 метров.

5. Санитарный режим поселений на территории 2-го пояса ЗСО станций водоподготовки и гидроузлов должен соответствовать требованиям санитарных правил. Города и поселки должны иметь системы городской канализации с блоками механической, биологической и третичной очистки городских сточных вод, а также системы ливневой канализации с отводом стоков на очистные сооружения.

6. Сброс очищенных промышленных, городских и бытовых сточных вод в источник питьевого водоснабжения в акватории 2 пояса ЗСО станций водоподготовки и гидроузлов допускается при условии доведения качества сточной воды до уровня требований к качеству воды водных объектов первой категории водопользования в соответствии с гигиеническими нормативами.

7. Пользование акваторией источника питьевого водоснабжения в пределах 2-го пояса ЗСО станций водоподготовки и гидроузлов для купания, туризма, водного спорта и рыбной ловли допускается в установленных местах (зонах рекреации) при соблюдении гигиенических требований к охране поверхностных вод, а также нагрузки на территорию пляжа не более 1000 чел./га, на акваторию – не более 500 чел./га.

8. Использование химических методов борьбы с эвтрофикацией водных объектов допускается при условии применения препаратов, безопасность которых подтверждена.

По рассматриваемой территории проходят водоводы Северной водопроводной станции Московского водопровода.

В соответствии с решением Исполкома Моссовета и Мособлисполкома от 17.04.1980 № 500-1143 (с изм. от 08.10.2018 и от 04.12.2018) «Об утверждении проекта установления красных линий границ зон санитарной охраны источников водоснабжения г. Москвы в границах ЛПЗП») в первый пояс санитарной охраны Северной водопроводной станции включается территория по трассе водоводов 1-го и 2-го подъема в пределах полосы отвода, но не менее 10 м от оси водоводов в обе стороны. Во второй пояс санитарной охраны включается полоса вдоль оси водоводов 1-го и 2-го подъемов шириной 40 м в обе стороны от границы I пояса.

В границах первого пояса запрещается:

1. Постоянное и временное проживание лиц, не связанных непосредственно с работой на водопроводных сооружениях.

2. Какое бы то ни было строительство, не связанное с техническими или санитарно-техническими нуждами водопроводных сооружений.

3. Загрязнение почвы и водоемов, спуск в водоем каких бы то ни было сточных вод (даже очищенных).

Во втором поясе запрещается такое использование территории или источников водоснабжения, которое может вызвать качественное или количественное ухудшение последних.

В соответствии с СП 2.1.4.2625-10 «Зоны санитарной охраны источников питьевого водоснабжения г. Москвы» территория по трассе водоводов 1-го подъема в пределах полосы отвода, но не менее 10 м от оси водоводов в обе стороны, включается в границы 1А пояса ЗСО. В границах территории и акватории 1А пояса ЗСО станций водоподготовки допускается только деятельность, связанная с забором, подготовкой, хранением и подачей питьевой воды. В пределах 1А пояса ЗСО не допускаются все виды строительства и хозяйственной деятельности, не имеющие непосредственного отношения к эксплуатации, реконструкции и расширению водопроводных сооружений, в том числе прокладка трубопроводов различного назначения, объектов постоянного хранения и переработки твердых промышленных отходов (осадков очистных сооружений водопровода), размещение жилых и хозяйственно-бытовых зданий, рекреационных сооружений, проживание людей. Размещение и реконструкция линейных объектов федерального, регионального и местного значения осуществляется на территории 1 А пояса водоводов 1 подъема и водопроводных каналов при условии выполнения содержащихся в проекте ЗСО мероприятий по

предупреждению загрязнения воды источника водоснабжения. В случае размещения и реконструкции автомобильных дорог должно быть обеспечено наличие водоотвода поверхностного стока с дорожного полотна с последующей его очисткой на локальных очистных сооружениях в соответствии с гигиеническими нормативами.

В соответствии с СанПиН 2.1.4.1110-02 «Зоны санитарной охраны источников водоснабжения и водопроводов питьевого назначения» санитарная охрана водопроводов обеспечивается санитарно-защитной полосой. Ширина санитарно-защитной полосы принимается по обе стороны от крайних линий водопровода при отсутствии грунтовых вод не менее 20 м при диаметре водопроводов более 1000 мм. В пределах санитарно-защитной полосы водопроводов должны отсутствовать источники загрязнения почвы и грунтовых вод.

В ЕГРН сведения о зонах санитарной охраны поверхностных источников питьевого водоснабжения г. Москвы в целом не внесены. На кадастровый учет поставлены только границы зоны санитарной охраны Северной водопроводной станции Московского водопровода (реестровые номера 50:00-6.1178 и 50:00-6.1169).

Таким образом, освоение планируемой территории г. Химки должно вестись при неукоснительном соблюдении режимов зон санитарной охраны источников питьевого водоснабжения г. Москвы.

К источникам централизованного водоснабжения городского округа Химки также относятся подземные воды.

Для источников централизованного водоснабжения – артезианских скважин организуются зоны санитарной охраны (ЗСО) в составе 3-х поясов согласно требованиям санитарных норм и правил СанПиН 2.1.4.1110-02 «Зоны санитарной охраны источников водоснабжения и водопроводов питьевого назначения».

Границы первого пояса ЗСО являются территорией водозаборного узла и огораживаются сплошным забором, озеленяются и благоустраиваются. Проводятся охранные мероприятия, общие для всех водопроводных сооружений, организуются асфальтированные подъезды к сооружениям, устья артезианских скважин герметизируются для исключения попадания через них атмосферных осадков и прочих загрязнений.

Границы второго пояса ЗСО подземного источника водоснабжения устанавливаются гидродинамическими расчётами, учитывающими время продвижения микробного загрязнения воды до водозабора, принимаемое в зависимости от климатических районов и защищённости подземных вод от 100 до 400 суток.

Граница третьего пояса ЗСО подземного источника водоснабжения определяется расчётом, учитывающим время продвижения химического загрязнения воды до водозабора, которое должно быть больше принятой продолжительности эксплуатации водозабора, но не менее 25 лет.

Мероприятия по второму и третьему поясам подземных источников включают:

- выявление, тампонирование или восстановление всех старых, бездействующих, дефектных или неправильно эксплуатируемых скважин, представляющих опасность в части возможности загрязнения водоносных горизонтов;
- бурение новых скважин и новое строительство, связанное с нарушением почвенного покрова, производится при обязательном согласовании с центром государственного санитарно-эпидемиологического надзора;
- запрещение закачки отработанных вод в подземные горизонты, подземного складирования твердых отходов и разработки недр земли;
- запрещение размещения складов горюче-смазочных материалов, ядохимикатов и минеральных удобрений, накопителей промстоков, шламохранилищ и других объектов, обуславливающих опасность химического загрязнения подземных вод. Размещение таких объектов допускается в пределах третьего пояса ЗСО только при использовании защищенных подземных вод, при условии выполнения специальных мероприятий по защите водоносного горизонта от загрязнения при наличии санитарно-эпидемиологического заключения центра государственного

санитарно-эпидемиологического надзора, выданного с учетом заключения органов геологического контроля;

- своевременное выполнение необходимых мероприятий по санитарной охране поверхностных вод, имеющих непосредственную гидрологическую связь с используемым водоносным горизонтом, в соответствии с гигиеническими требованиями к охране поверхностных вод.

Кроме мероприятий, указанных выше, в пределах второго пояса ЗСО подземных источников водоснабжения подлежат выполнению следующие дополнительные мероприятия:

- не допускается: размещение кладбищ, скотомогильников, полей ассенизации, полей фильтрации, навозохранилищ, силосных траншей, животноводческих и птицеводческих предприятий и других объектов, обуславливающих опасность микробного загрязнения подземных вод; применение удобрений и ядохимикатов; рубка леса главного пользования и реконструкции;
- выполнение мероприятий по санитарному благоустройству территории населенных пунктов и других объектов (оборудование централизованной канализацией, устройство водонепроницаемых выгребов, организация отвода поверхностного стока и др.).

Сведения об установленных ЗСО в городском округе Химки применительно к части населенного пункта г. Химки (земельные участки с кадастровыми номерами 50:10:0020803:1260, 50:10:0020803:1248, 50:10:0020803:1291, 50:10:0020904:32, 50:10:0020903:88, 50:10:0000000:17337), приводятся в таблице 3.5.1.

Таблица 3.5.1.

Наименование ВЗУ, расположение	Радиус (размер) поясов зоны санитарной охраны, м			Номер санитарно-эпидемиологического заключения на проект организации ЗСО
	1 пояс	2 пояс	3 пояс	
Установленные ЗСО				
<u>ВЗУ № 3 ООО «Северо-Западная концессионная компания» (г. Химки, лицензия МСК 91651 ВЭ)</u>	26*70*8*52*22	овал 61,8 м на 56,0 м	овал 387,8 м на 384 м	Распоряжение Министерства экологии и природопользования Московской области от 06.07.2023 № 1093-РМ
Номер ЗОУИТ в ЕГРН	50:10-6.495 50:10-6.478	50:10-6.494	50:10-6.476	

Для всех прочих сохраняемых, а также для планируемых к размещению водозаборных узлов и артезианских скважин независимо от их принадлежности и формы собственности, должны быть разработаны и утверждены в установленном порядке проекты зон санитарной охраны в составе трёх поясов, в пределах которых, соответственно их назначению, устанавливается специальный режим и определяется комплекс мероприятий, направленных на предупреждение ухудшения качества воды.

3.6. Зоны затопления и подтопления

Согласно «СП 42.13330.2016. Свод правил. Градостроительство. Планировка и застройка городских и сельских поселений. Актуализированная редакция СНиП 2.07.01-89*», территории поселений, расположенных на прибрежных участках, должны быть защищены от затопления паводковыми водами, ветровым нагоном воды; от подтопления грунтовыми водами – подсыпкой (намывом) или обвалованием. Отметку бровки подсыпанной территории следует принимать не менее чем на 0,5 м выше расчетного горизонта высоких вод с учетом высоты волны при ветровом нагоне. Превышение гребня дамбы обвалования над расчетным уровнем следует устанавливать в зависимости от класса сооружений согласно «СП 58.13330.2019. Свод правил. Гидротехнические сооружения. Основные положения. СНиП 33-01-2003».

За расчетный горизонт высоких вод следует принимать отметку наивысшего уровня воды повторяемостью: один раз в 100 лет – для территорий, застроенных или подлежащих застройке жилыми и общественными зданиями; один раз в 10 лет – для территорий парков и плоскостных спортивных сооружений.

В соответствии с Водным кодексом Российской Федерации, статья 67.1, в границах зон затопления, подтопления запрещаются:

- 1) строительство объектов капитального строительства, не обеспеченных сооружениями и (или) методами инженерной защиты территорий и объектов от негативного воздействия вод;
- 2) использование сточных вод в целях повышения почвенного плодородия;
- 3) размещение кладбищ, скотомогильников, объектов размещения отходов производства и потребления, химических, взрывчатых, токсичных, отравляющих веществ, пунктов хранения и захоронения радиоактивных отходов;
- 4) осуществление авиационных мер по борьбе с вредными организмами.

Инженерная защита территорий и объектов от негативного воздействия вод (строительство водоограждающих дамб, берегоукрепительных сооружений и других сооружений инженерной защиты, предназначенных для защиты территорий и объектов от затопления, подтопления, разрушения берегов водных объектов, и (или) методы инженерной защиты, в том числе искусственное повышение поверхности территорий, устройство свайных фундаментов и другие методы инженерной защиты) осуществляется в соответствии с законодательством Российской Федерации о градостроительной деятельности органами государственной власти и органами местного самоуправления, уполномоченными на выдачу разрешений на строительство в соответствии с законодательством Российской Федерации о градостроительной деятельности, юридическими и физическими лицами – правообладателями земельных участков, в отношении которых осуществляется такая защита.

Для территории городского округа Химки, прилегающей к реке Клязьме, зоны затопления и подтопления не установлены в соответствии с требованиями постановления Правительства Российской Федерации от 18.04.2014 № 360 «О зонах затопления, подтопления».

3.7. Санитарно-защитные зоны

В соответствии с СанПиН 2.2.1/2.1.1.1200-03 «Санитарно-защитные зоны и санитарная классификация предприятий, сооружений и иных объектов» (Новая редакция), в целях обеспечения безопасности населения вокруг объектов и производств, являющихся источниками воздействия на среду обитания и здоровье человека устанавливается специальная территория с особым режимом использования – санитарно-защитная зона (далее – СЗЗ), размер которой обеспечивает уменьшение воздействия загрязнения на атмосферный воздух (химического, биологического, физического) до значений, установленных гигиеническими нормативами. По своему функциональному назначению СЗЗ является защитным барьером, обеспечивающим уровень безопасности населения при эксплуатации объекта в штатном режиме.

Санитарно-защитная зона является обязательным элементом любого объекта, который является источником воздействия на среду обитания и здоровье человека.

На существующее положение северная часть земельного участка с кадастровым номером 50:10:0020803:1260 расположена в установленной СЗЗ АО «Международный аэропорт Шереметьево» с учетом комплекса ВПП-3, сведения о которой внесены в ЕГРН с реестровым номером 50:00-6.1160.

К северу от земельного участка с кадастровым номером 50:10:0020803:1260 располагаются склады и Клязьминское кладбище.

В соответствии с СанПиН 2.2.1/2.1.1.1200-03 «Санитарно-защитные зоны и санитарная классификация предприятий, сооружений и иных объектов. Новая редакция» складские объекты относятся к 5 классу санитарной опасности с ориентировочной СЗЗ,

равной 50 м. Часть планируемой территории расположена в этой зоне.

Для Клязьминского кладбища письмом Управления Роспотребнадзора по Московской области от 28.12.2020 № 765-Р-04(Н) обосновано отсутствие негативного воздействия на прилегающую территорию, т.е. отсутствие воздействия за пределами участка кладбища (50:10:0020803:157).

Схемой территориального планирования транспортного обслуживания Московской области (утвержденной постановлением Правительства Московской области от 25.03.2016 № 230/8, в северной части земельного участка с кадастровым номером 50:10:0020803:1260 планируется строительство депо и ремонтной базы для ЛРТ. Ориентировочная СЗЗ депо составляет 300 м. Значительная часть земельного участка с кадастровым номером 50:10:0020803:1260 может оказаться расположенной в СЗЗ депо в случае его строительства.

В соответствии с СанПиН 2.2.1/2.1.1.1200-03 «Санитарно-защитные зоны и санитарная классификация предприятий, сооружений и иных объектов. Новая редакция» и с «Правилами установления санитарно-защитных зон и использования земельных участков, расположенных в границах санитарно-защитных зон» (утвержденными постановлением Правительства Российской Федерации от 3.03.2018 № 222) в СЗЗ не допускается размещать: жилую застройку, включая отдельные жилые дома, ландшафтно-рекреационные зоны, зоны отдыха, территории курортов, санаториев и домов отдыха, территории садоводческих товариществ и коттеджной застройки, коллективных или индивидуальных дачных и садово-огородных участков, а также другие территории с нормируемыми показателями качества среды обитания; спортивные сооружения, детские площадки, образовательные и детские учреждения, лечебно-профилактические и оздоровительные учреждения общего пользования.

Внесением изменений в генеральный план городского округа Химки Московской области применительно к населенному пункту г. Химки предусмотрено отнесение земельных участков с кадастровыми номерами участков с кадастровыми номерами 50:10:0020904:88 и 50:10:0000000:17337 – к функциональной зоне М1 – многофункциональная зона. На земельном участке с кадастровым номером 50:10:0020803:1260 выделяются функциональные зоны М1 - многофункциональная зона и СП1 - зона кладбищ.

Функциональная зона – О1 - многофункциональная общественно-деловая зона на земельных участках с кадастровыми номерами 50:10:0020904:32 и 50:10:0020803:1248 остаётся без изменений. На земельном участке с кадастровым номером 50:10:0020803:1291 дополнительно к функциональной зоне О1 выделяется функциональная зона Т1.

Территория зоны О1 предназначена для размещения:

- объектов делового, финансового назначения, оптовой и розничной торговли, общественного питания, бытового обслуживания, амбулаторного ветеринарного обслуживания, культурного развития, религиозного использования, гостиничного назначения;
- объектов транспортной инфраструктуры (стоянок автомобильного транспорта);
- объектов коммунального и производственного назначения;
- озеленённых территорий общего использования.

Многофункциональная зона М1 предназначены для размещения объектов различного функционального назначения. При этом в её границах при условии соблюдения действующих норм и правил могут находиться участки жилой застройки, участки общественной застройки, участки размещения объектов рекреационного назначения, участки размещения объектов коммунальной застройки.

Зона кладбищ – устанавливается на части земельного участка с кадастровым номером 50:10:0020803:1260, где расположены существующие захоронения «Клязьменского» кладбища площадью 0,03 га (307 кв.м).

Таким образом, в составе функциональных зон О1 и М1 возможно наличие объектов, требующих организации СЗЗ в соответствии с СанПиН 2.2.1/2.1.1.1200-03, связанных с

размещением объектов торговли, общественного питания, бытового обслуживания, а также объектов транспортной инфраструктуры, стоянок автомобильного транспорта, объектов инженерной инфраструктуры (канализационные насосные станции, очистные сооружения поверхностного стока, трансформаторные подстанции и проч.). Количество и местоположение данных объектов будет определяться в Карте планируемого размещения объектов местного значения городского округа Химки и уточняться в соответствии с проектами планировки территории и градостроительными концепциями, одобренными решениями Градостроительного совета Московской области.

Сведения об установлении санитарно-защитной зоны кладбища отсутствуют.

В дальнейшем необходимо разработать и утвердить в установленном порядке проекты организации СЗЗ для всех планируемых объектов, являющихся источниками химического, физического, биологического воздействия на среду обитания человека, в случае формирования за контурами объектов химического, физического и (или) биологического воздействия, превышающего санитарно-эпидемиологические требования, внести сведения о них в ЕГРН.

Устанавливаемые СЗЗ должны обосновано исключать из своих границ территории жилого назначения и прочие нормируемые объекты.

Порядок установления, изменения и прекращения существования санитарно-защитных зон, а также особые условия использования земельных участков, расположенных в границах санитарно-защитных зон устанавливаются «Правилами установления санитарно-защитных зон и использования земельных участков, расположенных в границах санитарно-защитных зон», утвержденными постановлением Правительства Российской Федерации от 3.03.2018 № 222.

Санитарно-защитная зона и ограничения использования земельных участков, расположенных в ее границах, считаются установленными со дня внесения сведений о такой зоне в ЕГРН (Земельный кодекс Российской Федерации, ст. 106, п. 24; постановление Правительства Российской Федерации от 3.03.2018 № 222, п. 25).

3.8. Приаэродромная территория

В целях обеспечения безопасности полетов воздушных судов, перспективного развития аэропорта и исключения негативного воздействия оборудования аэродрома и полетов воздушных судов на здоровье человека и окружающую среду на прилегающих к аэропортам (аэродромам) территориях устанавливаются зоны с особыми условиями использования территории – приаэродромные территории (ст. 47 Воздушного кодекса Российской Федерации от 19.03.1997 № 60-ФЗ).

В соответствии с Воздушным кодексом Российской Федерации от 19.03.1997 № 60-ФЗ, на приаэродромной территории выделяются следующие подзоны, в которых устанавливаются ограничения использования объектов недвижимости и осуществления деятельности:

1) первая подзона, в которой запрещается размещать объекты, не предназначенные для организации и обслуживания воздушного движения и воздушных перевозок, обеспечения взлета, посадки, руления и стоянки воздушных судов;

2) вторая подзона, в которой запрещается размещать объекты, не предназначенные для обслуживания пассажиров и обработки багажа, грузов и почты, обслуживания воздушных судов, хранения авиационного топлива и заправки воздушных судов, обеспечения энергоснабжения, а также объекты, не относящиеся к инфраструктуре аэропорта;

3) третья подзона, в которой запрещается размещать объекты, высота которых превышает ограничения, установленные уполномоченным Правительством Российской Федерации федеральным органом исполнительной власти при установлении соответствующей приаэродромной территории;

4) четвертая подзона, в которой запрещается размещать объекты, создающие помехи в работе наземных объектов средств и систем обслуживания воздушного движения,

навигации, посадки и связи, предназначенных для организации воздушного движения и расположенных вне первой подзоны;

5) пятая подзона, в которой запрещается размещать опасные производственные объекты, функционирование которых может повлиять на безопасность полетов воздушных судов;

6) шестая подзона, в которой запрещается размещать объекты, способствующие привлечению и массовому скоплению птиц;

7) седьмая подзона, в которой в целях предотвращения негативного физического воздействия устанавливается перечень ограничений использования земельных участков, определенный в соответствии с земельным законодательством с учетом положений статьи 47 Воздушного кодекса Российской Федерации. При этом под указанным негативным физическим воздействием понимается несоответствие эквивалентного уровня звука, возникающего в связи с полетами воздушных судов, санитарно-эпидемиологическим требованиям.

Приаэродромная территория аэродрома Москва (Шереметьево) в составе с 1 по 6 подзоны установлена приказом Федерального агентства воздушного транспорта от 17.04.2020 № 395-П.

Территории городского округа Химки применительно к части населенного пункта г. Химки (земельные участки с кадастровыми номерами 50:10:0020803:1260, 50:10:0020803:1248, 50:10:0020803:1291, 50:10:0020904:32, 50:10:0020903:88, 50:10:0000000:17337) расположена в границах секторов 3.3, 4.8, 4.9, 4.10, 4.11, а также в пятой и шестой подзонах приаэродромной территории аэродрома Москва (Шереметьево).

Перечень ограничений использования земельных участков и (или) расположенных на них объектов недвижимости и осуществления экономической и иной деятельности в границах приаэродромной территории в соответствии с приказом Федерального агентства воздушного транспорта от 17.04.2020 № 395-П приведен в таблице 3.8.1.

Таблица 3.8.1.

Наименование подзоны	Ограничения
Подзона третья. Сектор 3.3	В секторе 3.3 запрещается размещение объектов, предельная абсолютная высота которых определяется в соответствии с ФАП-262 и равна 242 м ⁴ .
Подзона четвертая. Сектор 4.8	Запрещается размещение объектов, предельная абсолютная высота которых превышает 207,3 м.
Подзона четвертая. Сектор 4.9	Запрещается размещение объектов, предельная абсолютная высота которых превышает 216,0 м.
Подзона четвертая. Сектор 4.10	Запрещается размещение объектов, предельная абсолютная высота которых превышает 226,0 м.
Подзона четвертая. Сектор 4.11	Запрещается размещение объектов, предельная абсолютная высота которых превышает 236,0 м.
Подзона пятая	В пределах пятой подзоны запрещается размещать опасные производственные объекты, определенные Федеральным законом № 116-ФЗ, функционирование которых может повлиять на безопасность полетов воздушных судов. Реконструкция опасных производственных объектов в границах пятой подзоны должна выполняться на основании специальных технических условий (СТУ), разработанных в соответствии с приказом Минстроя России от 15 апреля 2016 г. № 248/пр «О порядке разработки и согласования специальных технических условий для разработки проектной документации на объект капитального строительства» (зарегистрирован Минюстом Российской Федерации 31.08.2016, регистрационный № 43505), с изменениями, внесенными Приказом Минстроя России от 27 марта 2020 г. № 165/пр (зарегистрирован Минюстом Российской Федерации 15.04.2020,

⁴ При наложении зон третьей и четвертой подзоны ограничения предельной абсолютной высоты размещения объектов принимается по наименьшему показателю ограничений.

	регистрационный № 58102)
Подзона шестая	В пределах шестой подзоны приаэродромной территории запрещается размещение объектов размещения отходов, захоронения, хранения, обезвреживания таких отходов (скотомогильников, мусоросжигательных и мусороперерабатывающих заводов, полигонов по захоронению и сортировке бытового мусора и отходов).

Седьмая подзона, в которой в целях предотвращения негативного физического воздействия устанавливается перечень ограничений использования земельных участков, определенный в соответствии с земельным и др. законодательством, для аэродрома Шереметьево в настоящее время не установлена.

В соответствии со статьей 47 (п. 5.5) Воздушного кодекса Российской Федерации» от 19.03.1997 № 60-ФЗ в случае установления приаэродромной территории с выделением с первой по шестую подзон приаэродромной территории до установления седьмой подзоны приаэродромной территории использование земельных участков в целях, предусмотренных ограничениями, осуществляется при наличии санитарно-эпидемиологического заключения федерального органа исполнительной власти, осуществляющего федеральный государственный санитарно-эпидемиологический надзор.

4. ПРИРОДООХРАННЫЕ МЕРОПРИЯТИЯ

Мероприятия по охране окружающей среды направлены на предотвращение или минимизацию возможных негативных последствий намечаемой хозяйственной деятельности на природные комплексы и создание комфортных условий проживания населения.

Внесение изменений в генеральный план городского округа Химки применительно к части населенного пункта г. Химки (земельные участки с кадастровыми номерами 50:10:0020803:1260, 50:10:0020803:1248, 50:10:0020803:1291, 50:10:0020904:32, 50:10:0020903:88, 50:10:0000000:17337) связано с отнесением земельных участков с кадастровыми номерами 50:10:0020904:32 и 50:10:0020803:1291 к функциональной зоне О1 (многофункциональная общественно-деловая зона), а участков с кадастровыми номерами 50:10:0020803:1260, 50:10:0020803:1248, 50:10:0020904:88, 50:10:0000000:17337 – к зоне М1 (многофункциональная зона).

Оценка воздействия на окружающую среду при реализации проектных решений показала необходимость проведения следующих природоохранных мероприятий:

1. Атмосферный воздух и санитарно-защитные зоны:

- установление санитарно-защитных зон для существующих и планируемых объектов, являющихся источниками химического и физического воздействия на окружающую среду, обоснованно исключая объекты жилой застройки и прочие нормируемые объекты, внесение сведений о санитарно-защитных зонах в ЕГРН.

2. Акустический режим территории:

- установление границ 7 подзоны приаэродромной территории аэродрома Москва (Шереметьево), (зоны ограничений по авиационному шуму) в соответствии с постановлением Правительства Российской Федерации от 02.12.2017 № 1460 «Об утверждении Правил установления приаэродромной территории, Правил выделения на приаэродромной территории подзон и Правил разрешения разногласий, возникающих между высшими исполнительными органами государственной власти субъектов Российской Федерации и уполномоченными Правительством Российской Федерации федеральными органами исполнительной власти при согласовании проекта решения об установлении приаэродромной территории». Запрет строительство жилых домов, зданий поликлиник, зданий амбулаторий, диспансеров, домов отдыха, пансионатов, домов-интернатов для престарелых и инвалидов, детских дошкольных учреждений, школ и других учебных заведений, библиотек без проектных решений по защите помещений от авиационного шума.
- организация и соблюдение режима санитарно-защитных зон производственных и коммунальных объектов;
- проведение комплексных шумозащитных мероприятий вдоль крупных автомобильных дорог, проходящих вблизи рассматриваемой территории части г. Химки (снижение скорости движения, озеленение, экранирование застройки, в том числе зданиями нежилого назначения, установка стеклопакетов и специальная планировка квартир в новой застройке).

3. Поверхностные воды:

- соблюдение режима водоохраных зон и прибрежных защитных полос водных объектов в соответствии с Водным кодексом Российской Федерации, ст. 65;
- соблюдение режима зон санитарной охраны источников питьевого водоснабжения г. Москвы в соответствии с решением Исполнительных Комитетов Московского городского и областного советов народных депутатов от 17.04.1980 № 500-1143, СП 2.1.4.2625-10 «Зоны санитарной охраны источников питьевого водоснабжения г. Москвы»;
- развитие населенного пункта г. Химки и размещение новых объектов гражданского

строительства с учетом правил и режима хозяйственного использования территории в границах зон санитарной охраны источников питьевого водоснабжения, в том числе с учетом ассимиляционной способности почв и водных объектов;

- предоставление земельных участков под строительство и реконструкцию объектов на территории 2 пояса ЗСО станций водоподготовки и гидроузлов с учетом выполнения гражданами, индивидуальными предпринимателями и юридическими лицами необходимых санитарно-противоэпидемических мероприятий, в том числе по отведению сточных вод, для предотвращения отрицательного влияния на качество воды источника питьевого водоснабжения;
- организация хозяйственно-бытового водоотведения, включая участки планируемой жилой застройки, в ближайшую действующую централизованную систему бытового водоотведения, по которой стоки отводятся в систему АО «Мосводоканал» на Люберецкие очистные сооружения;
- организация системы ливневой канализации, оборудование очистными сооружениями, обеспечивающими охрану водных объектов от загрязнения, засорения, заиления и истощения вод в соответствии с Водным кодексом Российской Федерации (статья 65). Выбор типа сооружения водоотведения, определение его местоположения и проектной производительности будут определяться на следующих стадиях проектирования. Выпуск очищенных поверхностных сточных вод после очистных сооружений должен быть спланирован в водные объекты, расположенные вне границ зоны санитарной охраны источников питьевого водоснабжения г. Москвы;
- проведение постоянных работ по очистке водоохраных и прибрежных зон открытых водоёмов от мусора, донных отложений, благоустройства береговых зон;
- снегоудаление с проезжих частей улиц и тротуаров и утилизацию загрязненного снега.

4. Подземные воды:

- 100%-ое обеспечение водой питьевого качества существующих и планируемых объектов капитального строительства;
- организация водоснабжения от ближайшей действующей централизованной системы водоснабжения, получающей воду из Мосгорводопровода;
- разработка и утверждение проектов границ зон санитарной охраны водозаборных узлов (артезианских скважин), внесение сведений о зонах в ЕГРН;
- соблюдение мероприятий, исключающих загрязнение и истощение основных водоносных горизонтов.

5. Обращение с отходами:

- организация системы обращения с отходами производства в соответствии с требованиями СанПиН 2.1.3684-21 «Санитарно-эпидемиологические требования к содержанию территорий городских и сельских поселений, к водным объектам, питьевой воде и питьевому водоснабжению, атмосферному воздуху, почвам, жилым помещениям, эксплуатации производственных, общественных помещений, организации и проведению санитарно-противоэпидемических (профилактических) мероприятий»: дифференцированно в зависимости от происхождения отходов, агрегатного состояния, физико-химических свойств субстрата, количественного соотношения компонентов и степени опасности для здоровья населения и среды обитания человека;
- полный охват территории населённого пункта плано-регулярной системой санитарной очистки;
- благоустройство мест временного контейнерного складирования твёрдых коммунальных отходов, оборудование площадок с твёрдым покрытием для

временного хранения отходов за пределами первого и второго поясов зон санитарной охраны водозаборных сооружений и водоохраных зон поверхностных водных объектов;

- организация и максимальное использование раздельного сбора твёрдых коммунальных отходов с целью получения вторичных ресурсов и сокращение объёма выводимых на полигон отходов.

6. Система зеленых насаждений:

- комплексное озеленение жилых районов;
- создание непрерывной системы озелененных территорий общего пользования и других открытых пространств в увязке с природным каркасом.