

**АДМИНИСТРАТИВНЫЙ РЕГЛАМЕНТ  
ПРЕДОСТАВЛЕНИЯ МУНИЦИПАЛЬНОЙ УСЛУГИ ПО ВЫДАЧЕ РАЗРЕШЕНИЙ  
НА ВЫРУБКУ (СНОС) ЗЕЛЕННЫХ НАСАЖДЕНИЙ - ПОРУБОЧНЫХ БИЛЕТОВ**

I. Общие положения

Предмет регулирования административного регламента  
предоставления муниципальной услуги

1. Административный регламент предоставления муниципальной услуги по выдаче разрешений на вырубку (снос) зеленых насаждений - порубочных билетов (далее - административный регламент) устанавливает стандарт предоставления муниципальной услуги по выдаче разрешений на вырубку (снос) зеленых насаждений - порубочных билетов (далее - муниципальная услуга), состав, последовательность и сроки выполнения административных процедур (действий) по предоставлению муниципальной услуги, требования к порядку их выполнения, формы контроля за исполнением административного регламента, досудебный (внесудебный) порядок обжалования решений и действий (бездействия) администрации городского округа Химки, должностных лиц администрации городского округа Химки либо муниципальных служащих.

2. Административный регламент разработан в целях повышения качества и доступности результатов предоставления муниципальной услуги при осуществлении администрацией городского округа Химки своих полномочий.

3. Основные понятия, используемые в административном регламенте:

1) зеленые насаждения - древесная, древесно-кустарниковая, кустарниковая и травянистая растительность как искусственного, так и естественного происхождения;

2) компенсационное озеленение - воспроизводство зеленых насаждений взамен уничтоженных или поврежденных;

3) компенсационная стоимость за вырубку (снос) зеленых насаждений - стоимостная оценка конкретных зеленых насаждений, устанавливаемая с целью определения их ценности. Компенсационная стоимость за вырубку (снос) зеленых насаждений рассчитывается путем применения к показателям восстановительной стоимости поправочных коэффициентов, позволяющих учесть ценность таких факторов, как местоположение, экологическая и социальная значимость объектов озеленения, фактическое состояние растений.

4. Вырубка (снос) производится только на основании разрешения на вырубку (снос) зеленых насаждений - порубочного билета, выдаваемого в порядке, установленном административным регламентом.

5. Вырубка (снос) зеленых насаждений осуществляется в случаях:

1) реализации проекта, предусмотренного градостроительной документацией, утвержденного в установленном порядке;

2) проведения санитарных рубок (в том числе удаления аварийных деревьев и кустарников), реконструкции зеленых насаждений и капитального ремонта (реставрации) объектов озеленения (парков, бульваров, скверов, улиц, внутривортовых территорий);

3) проведения аварийных работ и ликвидации чрезвычайных ситуаций природного и техногенного характера;

4) проведения капитального и текущего ремонта инженерных коммуникаций;

5) восстановления нормативного светового режима в жилых и нежилых помещениях, затеняемых деревьями, высаженными с нарушением санитарных норм и правил и других нормативных требований.

6. Вырубка плодовых, ягодных деревьев и кустарников собственниками земельных участков, кроме земельных участков, на которых расположены многоквартирные дома, может проводиться без оформления разрешения на вырубку зеленых насаждений.

## Лица, имеющие право на получение муниципальной услуги

7. Заявителями по муниципальной услуге являются физические и юридические лица либо их уполномоченные представители (далее - заявители).

### Требования к порядку информирования о порядке предоставления муниципальной услуги

8. Информирование заявителей о порядке предоставления муниципальной услуги обеспечивается специалистами администрации городского округа Химки, многофункциональных центров предоставления государственных и муниципальных услуг, расположенных на территории городского округа Химки.

9. Основными требованиями к информированию заявителей о порядке предоставления муниципальной услуги являются достоверность предоставляемой информации, четкость в изложении информации, полнота и оперативность информирования.

10. Информация о порядке предоставления муниципальной услуги содержит следующие сведения:

1) наименования и почтовые адреса администрации городского округа Химки и многофункциональных центров;

2) справочные номера телефонов администрации городского округа Химки и многофункциональных центров;

3) адреса официальных сайтов администрации городского округа Химки и многофункциональных центров;

4) графики работы администрации городского округа Химки и многофункциональных центров;

5) требования к письменным запросам заявителей о предоставлении информации о порядке предоставления муниципальной услуги;

6) перечень документов, необходимых для получения муниципальной услуги;

7) выдержки из правовых актов, содержащих нормы, регулирующие деятельность по предоставлению муниципальной услуги;

8) краткое описание порядка предоставления муниципальной услуги;

9) образцы оформления документов, необходимых для получения муниципальной услуги, и требования к ним;

10) перечень типовых, наиболее актуальных вопросов заявителей, касающихся порядка и условий предоставления муниципальной услуги и относящихся к компетенции администрации городского округа Химки и многофункциональных центров.

11. Информация о порядке предоставления муниципальной услуги размещается:

1) на информационных стендах в помещениях администрации городского округа Химки и многофункциональных центров, предназначенных для приема заявителей;

2) на официальных сайтах администрации городского округа Химки и многофункциональных центров в информационно-телекоммуникационной сети Интернет (далее - сеть Интернет);

3) в федеральной государственной информационной системе "Единый портал государственных и муниципальных услуг (функций)" (<http://www.gosuslugi.ru>) (далее - Единый портал государственных и муниципальных услуг (функций));

4) в государственной информационной системе Московской области "Портал государственных и муниципальных услуг (функций) Московской области" (<http://pgu.mosreg.ru>) (далее - Портал государственных и муниципальных услуг (функций) Московской области);

12. Информация о порядке предоставления муниципальной услуги предоставляется заявителям:

1) лично при обращении к специалистам администрации городского округа Химки и многофункциональных центров;

2) по контактному телефону в часы работы администрации городского округа Химки и многофункциональных центров;

3) посредством электронного обращения на адреса электронной почты администрации городского округа Химки и многофункциональных центров.

13. Справочная информация о месте нахождения администрации городского округа Химки,

многофункциональных центров, органов и организаций, участвующих в предоставлении муниципальной услуги, их почтовые адреса, официальные сайты в сети Интернет, информация о графиках работы, телефонных номерах и адресах электронной почты представлены в приложении N 1 к административному регламенту.

14. При общении с заявителями специалисты администрации городского округа Химки и многофункциональных центров обязаны корректно и внимательно относиться к заявителям, не унижая их чести и достоинства. Информирование о порядке предоставления муниципальной услуги необходимо осуществлять с использованием официально-делового стиля речи.

## II. Стандарт предоставления муниципальной услуги

### Наименование муниципальной услуги

15. Муниципальная услуга по выдаче разрешений на вырубку (снос) зеленых насаждений - порубочных билетов.

### Наименование органа, предоставляющего муниципальную услугу

16. Предоставление муниципальной услуги осуществляется администрацией городского округа Химки.

17. Администрация городского округа Химки организует предоставление муниципальной услуги по принципу "одного окна", в том числе на базе многофункциональных центров.

18. Органы и организации, участвующие в предоставлении муниципальной услуги:

Управление Федеральной налоговой службы России по Московской области;

Управление Федеральной службы государственной регистрации, кадастра и картографии по Московской области;

орган местного самоуправления муниципального образования Московской области, осуществляющий предоставление копии разрешения на производство земляных работ, копии разрешения на строительство.

19. В целях получения информации и документов, необходимых для предоставления муниципальной услуги, осуществляется межведомственное взаимодействие с:

Управлением Федеральной налоговой службы России по Московской области;

Управлением Федеральной службы государственной регистрации, кадастра и картографии по Московской области;

органом местного самоуправления муниципального образования Московской области, осуществляющим предоставление копий разрешения на производство земляных работ и разрешения на строительство.

20. Администрация городского округа Химки и многофункциональные центры не вправе требовать от заявителя осуществления действий, в том числе согласований, необходимых для получения муниципальной услуги и связанных с обращением в иные государственные органы (органы местного самоуправления) и организации, за исключением получения услуг, предусмотренных настоящим регламентом, и услуг, включенных в [перечень](#) услуг, которые являются необходимыми и обязательными для предоставления муниципальных услуг, утвержденный решением Совета депутатов от 16.10.2013 N 10/3 "О внесении изменения в решение Совета депутатов городского округа Химки Московской области от 29.06.2011 N 70/7 "Об утверждении Перечня услуг, которые являются необходимыми и обязательными для предоставления органами местного самоуправления муниципальных услуг, и Порядка определения размера платы за их оказание".

### Результат предоставления муниципальной услуги

21. Результат предоставления муниципальной услуги оформляется:

а) разрешением на вырубку (снос) зеленых насаждений - порубочным билетом;

б) письмом администрации городского округа Химки об отказе в выдаче разрешения на вырубку зеленых насаждений - порубочного билета.

## Срок предоставления муниципальной услуги

22. Срок предоставления муниципальной услуги составляет 30 дней с даты регистрации запроса заявителя о предоставлении муниципальной услуги в администрации городского округа Химки.

23. Срок предоставления муниципальной услуги, запрос на получение которой передан заявителем через многофункциональный центр, исчисляется со дня регистрации запроса на получение муниципальной услуги в администрации городского округа Химки.

24. Срок предоставления муниципальной услуги исчисляется без учета необходимости обращения в органы и организации, участвующие в предоставлении муниципальной услуги, сроков приостановления предоставления муниципальной услуги, сроков передачи запроса о предоставлении муниципальной услуги и документов из многофункционального центра в администрацию городского округа Химки, передачи результата предоставления муниципальной услуги из администрации городского округа Химки в многофункциональный центр, срока выдачи результата заявителю.

25. Сроки передачи запроса о предоставлении муниципальной услуги и документов из многофункционального центра в администрацию городского округа Химки, а также передачи результата муниципальной услуги из администрации городского округа Химки в многофункциональный центр устанавливаются соглашением о взаимодействии между администрацией городского округа Химки и многофункциональным центром.

26. Выдача (направление) результата предоставления муниципальной услуги, оформленного одним из документов, указанных в [пункте 21](#) административного регламента, осуществляется в срок, не превышающий 2 рабочих дней с даты регистрации указанных документов.

## Правовые основания для предоставления муниципальной услуги

27. Предоставление муниципальной услуги осуществляется в соответствии с:

- [Конституцией](#) Российской Федерации, принятой всенародным голосованием 12.12.1993 ("Российская газета", 25.12.1993, N 237);
- Гражданским [кодексом](#) Российской Федерации (часть первая) от 30.11.1994 N 51-ФЗ (Собрание законодательства Российской Федерации, 05.12.1994, N 32, ст. 3301);
- Земельным [кодексом](#) Российской Федерации от 25.10.2001 N 136-ФЗ (Собрание законодательства Российской Федерации, 29.10.2001, N 44, ст. 4147);
- Жилищным [кодексом](#) Российской Федерации от 29.12.2004 N 188-ФЗ (Собрание законодательства Российской Федерации, 03.01.2005, N 1 (часть 1), ст. 14);
- Градостроительным [кодексом](#) Российской Федерации от 29.12.2004 N 190-ФЗ ("Российская газета", N 290, 30.12.2004);
- Лесным [кодексом](#) Российской Федерации от 04.12.2006 N 200-ФЗ ("Российская газета", N 277, 08.12.2006);
- Федеральным [законом](#) от 10.01.2002 N 7-ФЗ "Об охране окружающей среды";
- Федеральным [законом](#) от 06.10.2003 N 131-ФЗ "Об общих принципах организации местного самоуправления в Российской Федерации" (Собрание законодательства Российской Федерации, 06.10.2003, N 40, ст. 38224);
- Федеральным [законом](#) от 02.05.2006 N 59-ФЗ "О порядке рассмотрения обращений граждан Российской Федерации" ("Российская газета", N 95, 05.05.2006);
- Федеральным [законом](#) от 27.07.2010 N 210-ФЗ "Об организации предоставления государственных и муниципальных услуг" ("Российская газета", N 168, 30.07.2010);
- [постановлением](#) Правительства Российской Федерации от 13.08.2006 N 491 "Об утверждении Правил содержания общего имущества в многоквартирном доме и Правил изменения размера платы за содержание и ремонт жилого помещения в случае оказания услуг и выполнения работ по управлению, содержанию и ремонту общего имущества в многоквартирном доме ненадлежащего качества и (или) с перерывами, превышающими установленную продолжительность" (Собрание законодательства Российской Федерации, 21.08.2006, N 34, ст. 3680);
- [постановлением](#) Правительства Российской Федерации от 8 мая 2007 года N 273 "Об исчислении размера вреда, причиненного лесам вследствие нарушения лесного законодательства" (Собрание законодательства Российской Федерации, 14.05.2007, N 20, ст. 2437);
- [постановлением](#) Правительства Российской Федерации от 16.05.2011 N 373 "О разработке и

утверждении административных регламентов исполнения государственных функций и административных регламентов предоставления государственных услуг" (Собрание законодательства Российской Федерации, 30.05.2011, N 22, ст. 3169);

- **распоряжением** Правительства Российской Федерации от 25.04.2011 N 729-р "Об утверждении перечня услуг, оказываемых государственными и муниципальными учреждениями и другими организациями, в которых размещается государственное задание (заказ) или муниципальное задание (заказ), подлежащих включению в реестры государственных или муниципальных услуг и предоставляемых в электронной форме" ("Российская газета", N 93, 29.04.2011);

- **приказом** Государственного комитета Российской Федерации по строительству и жилищно-коммунальному комплексу от 15.12.1999 N 153 "Об утверждении Правила создания, охраны и содержания зеленых насаждений в городах Российской Федерации" ("Нормирование в строительстве и ЖКХ", N 1, 2000 (приказ);

- **Законом** Московской области от 29.11.2005 N 249/2005-ОЗ "Об обеспечении чистоты и порядка на территории Московской области" ("Ежедневные новости. Подмосковье", N 230, 03.12.2005);

- **Законом** Московской области от 05.10.2006 N 164/2006-ОЗ "О рассмотрении обращений граждан" ("Ежедневные новости. Подмосковье", N 189, 11.10.2006);

- **постановлением** Правительства Московской области от 25.04.2011 N 365/15 (26.02.2013) "Об утверждении Порядка разработки и утверждения административных регламентов исполнения государственных функций и административных регламентов предоставления государственных услуг центральными исполнительными органами государственной власти Московской области, государственными органами Московской области" ("Ежедневные новости. Подмосковье", N 77, 05.05.2011);

- **постановлением** Правительства Московской области от 26.12.2011 N 1635/53 "Об утверждении Перечня услуг, которые являются необходимыми и обязательными для предоставления исполнительными органами государственной власти Московской области государственных услуг и предоставляются организациями, участвующими в предоставлении государственных услуг" ("Информационный вестник Правительства Московской области", N 4, часть 1, 30.04.2012);

- **постановлением** Правительства Московской области от 27.09.2013 N 777/42 "Об организации предоставления государственных услуг исполнительных органов государственной власти Московской области на базе многофункциональных центров предоставления государственных и муниципальных услуг, а также об утверждении Перечня государственных услуг исполнительных органов государственной власти Московской области, предоставление которых организуется по принципу "одного окна", в том числе на базе многофункциональных центров предоставления государственных и муниципальных услуг, и Рекомендуемого перечня муниципальных услуг, предоставляемых органами местного самоуправления муниципальных образований Московской области, а также услуг, оказываемых муниципальными учреждениями и другими организациями, предоставление которых организуется по принципу "одного окна", в том числе на базе многофункциональных центров предоставления государственных и муниципальных услуг" ("Ежедневные новости. Подмосковье", N 199, 24.10.2013);

- **Уставом** городского округа Химки Московской области, принятым решением Совета депутатов городского округа Химки Московской области от 17.07.2013 N 07/6;

- **Положением** о защите зеленых насаждений и порядке вырубki древесно-кустарниковой растительности на территории городского округа Химки Московской области, утвержденным постановлением главы городского округа Химки Московской области от 20.03.2006 N 256.

Исчерпывающий перечень документов, необходимых в соответствии с нормативными правовыми актами Российской Федерации, нормативными правовыми актами Московской области и муниципальными правовыми актами для предоставления муниципальной услуги, услуг, необходимых и обязательных для ее предоставления, подлежащих представлению заявителем, способы их получения заявителем, в том числе в электронной форме, и порядок их представления

28. Для предоставления муниципальной услуги заявитель представляет **заявление** о выдаче

разрешения на вырубку (снос) зеленых насаждений - порубочного билета по форме согласно приложению N 2 к административному регламенту (далее - заявление).

К заявлению прикладываются следующие документы:

а) копия документа, удостоверяющего личность заявителя;

б) копия документа, удостоверяющего права (полномочия) представителя заявителя (в случае, если с заявлением обращается представитель заявителя);

в) утвержденный в установленном порядке стройгенплан (либо проект прокладки инженерных сетей) в масштабе 1:500, совмещенный с дендропланом, либо дендроплан, выполненный на топографической съемке земельного участка М 1:500, с указанием границ земельного участка, всех проектируемых объектов и инженерных коммуникаций в соответствии с проектно-сметной документацией.

Произрастающие на территории деревья и кустарники, расположенные в зоне строительной площадки и вне ее по направлениям инженерных коммуникаций, дорог и др., на дендроплане должны быть обозначены специальными знаками: сохраняемые деревья - незакрашенный круг, пересаживаемые деревья - наполовину закрашенный круг, вырубаемые деревья - полностью закрашенный круг. Каждому зеленому насаждению присваивается порядковый номер, который соответствует номеру в перечетной ведомости;

г) перечетная **ведомость** с указанием зеленых насаждений, газонов и цветников на участке застройки и трассах коммуникаций, включая вид зеленого насаждения, его диаметр, высоту и состояние по установленной форме (приложение N 4);

д) копии правоустанавливающих и (или) правоудостоверяющих документов на земельный участок, заверенные в порядке, установленном законодательством Российской Федерации, если сведения о таких документах отсутствуют в Едином государственном реестре прав на недвижимое имущество и сделок с ним;

е) копия протокола общего собрания собственников помещений многоквартирного жилого дома с положительным решением о вырубке (сносе) зеленых насаждений (в случае, если земельный участок входит в состав имущества многоквартирного жилого дома). Если зеленые насаждения, подлежащие вырубке (сносу), находятся в аварийном состоянии, указанный документ не требуется;

ж) копии проектной документации (в случае осуществления строительства, реконструкции, капитального ремонта объектов капитального строительства и инженерных коммуникаций).

29. Заявление должно содержать адрес месторасположения зеленых насаждений, предполагаемых к вырубке (сносу), и обоснование причин их вырубки (сноса).

30. В бумажном виде форма заявления может быть получена непосредственно в администрации городского округа Химки, многофункциональном центре.

31. Форма заявления доступна для копирования и заполнения в электронном виде на Портале государственных и муниципальных услуг (функций) Московской области, на Едином портале государственных и муниципальных услуг (функций), на официальных сайтах администрации городского округа Химки, многофункциональных центров в сети Интернет. По просьбе заявителя форма заявления может быть направлена на адрес его электронной почты.

32. При подаче заявления и прилагаемых к нему документов в администрацию городского округа Химки, многофункциональные центры заявитель предъявляет оригиналы документов, указанных в [пункте 28](#) административного регламента, для сверки.

Исчерпывающий перечень документов, необходимых  
в соответствии с нормативными правовыми актами  
для предоставления муниципальной услуги, которые находятся  
в распоряжении государственных органов, органов местного  
самоуправления и иных органов и подведомственных  
им организаций, участвующих в предоставлении муниципальных  
услуг, и которые заявитель вправе представить  
по собственной инициативе, а также способы их получения  
заявителем, в том числе в электронной форме,  
порядок их представления

33. Перечень документов, необходимых для предоставления муниципальной услуги и которые

находятся в распоряжении государственных органов и иных органов и подведомственных им организаций, участвующих в предоставлении муниципальных услуг:

а) выписка из Единого государственного реестра индивидуальных предпринимателей (в случае, если заявитель - индивидуальный предприниматель);

б) выписка из Единого государственного реестра юридических лиц (в случае, если заявитель - юридическое лицо);

в) выписка из Единого государственного реестра прав на недвижимое имущество и сделок с ним о правах на земельный участок;

г) копия разрешения (ордера) на производство земляных работ;

д) копия разрешения на строительство (в случае осуществления строительства, реконструкции, капитального ремонта объектов капитального строительства и инженерных коммуникаций).

34. Заявитель вправе представить документы, указанные в [пункте 33](#) административного регламента, в администрацию городского округа Химки, многофункциональные центры по собственной инициативе.

35. Администрация городского округа Химки, многофункциональные центры не вправе требовать от заявителя:

представления документов и информации или осуществления действий, представление или осуществление которых не предусмотрено нормативными правовыми актами, регулирующими отношения, возникающие в связи с предоставлением муниципальной услуги;

представления документов и информации, в том числе подтверждающих внесение заявителем платы за предоставление муниципальной услуги, которые находятся в распоряжении федеральных органов исполнительной власти, органов государственных внебюджетных фондов, исполнительных органов государственной власти субъекта Российской Федерации, органов местного самоуправления либо подведомственных государственным органам или органам местного самоуправления организаций, участвующих в предоставлении муниципальной услуги, в соответствии с нормативными правовыми актами Российской Федерации, нормативными правовыми актами Московской области, муниципальными правовыми актами.

Исчерпывающий перечень оснований для отказа в приеме  
документов, необходимых для предоставления  
муниципальной услуги

36. Оснований для отказа в приеме документов, необходимых для предоставления муниципальной услуги, законодательством не предусмотрено.

Исчерпывающий перечень оснований для приостановления  
или отказа в предоставлении муниципальной услуги

37. Основаниями для отказа в предоставлении муниципальной услуги являются:

1) выявление в заявлении и (или) в прилагаемых к нему документах недостоверной, искаженной или неполной информации, в том числе представление заявителем документов, срок действительности которых на момент поступления в администрацию городского округа Химки в соответствии с действующим законодательством истек;

2) подача заявления и прилагаемых к нему документов лицом, не входящим в перечень лиц, установленный законодательством и [пунктом 7](#) административного регламента;

3) непредставление заявителем одного или более документов, указанных в [пункте 28](#) административного регламента;

4) текст в заявлении и (или) в прилагаемых к нему документах не поддается прочтению либо отсутствует;

5) установление в ходе выездного осмотра отсутствия целесообразности в вырубке (сносе), обрезке зеленых насаждений;

6) наличие установленного действующим законодательством запрета и/или ограничения на вырубку зеленых насаждений на земельном участке.

38. Письменное решение об отказе в предоставлении муниципальной услуги подписывается должностным лицом администрации городского округа Химки и выдается (направляется) заявителю с

указанием причин отказа.

39. На основании соответствующего заявления документы могут быть возвращены заявителю для устранения выявленных в них ошибок или противоречий.

40. Письменное решение о приостановлении предоставления муниципальной услуги должно содержать рекомендации о том, что нужно сделать, чтобы муниципальная услуга могла быть предоставлена (предоставление необходимых документов, информации, согласований, разрешений и др.).

Перечень услуг, необходимых и обязательных  
для предоставления муниципальной услуги, в том числе  
сведения о документах, выдаваемых организациями,  
участвующими в предоставлении муниципальной услуги

41. Для получения муниципальной услуги заявителю необходимо получить следующие необходимые и обязательные услуги:

1) изготовление стройгенплана (либо проекта прокладки инженерных сетей) в масштабе 1:500, совмещенного с дендропланом, либо дендроплана, выполненного на топографической съемке земельного участка М 1:500. Размер оплаты определяется по соглашению сторон в соответствии с гражданским законодательством.

Цена услуги включает в себя расходы исполнителя на материалы, оплату труда сотрудников, на содержание и эксплуатацию, ремонт и техническое обслуживание основных средств и иного имущества, а также на поддержание их в исправном состоянии, суммы начисленной амортизации и прочие расходы;

2) изготовление перечетной ведомости зеленых насаждений. Ведомость может быть изготовлена заявителем самостоятельно. В случае привлечения третьих лиц размер оплаты определяется по соглашению сторон в соответствии с гражданским законодательством.

Цена услуги включает в себя расходы исполнителя на материалы, оплату труда сотрудников, на содержание и эксплуатацию, ремонт и техническое обслуживание основных средств и иного имущества, а также на поддержание их в исправном состоянии, суммы начисленной амортизации и прочие расходы;

3) кадастровый учет земельных участков. Услуга предоставляется бесплатно;

4) предоставление сведений из Единого государственного реестра прав на недвижимое имущество и сделок с ним. Плата установлена [постановлением](#) Правительства Российской Федерации от 14.12.2004 N 773 "Об утверждении Правил осуществления платы за предоставление информации о зарегистрированных правах, выдачу копий договоров и иных документов, выражающих содержание односторонних сделок, совершенных в простой форме";

5) предоставление сведений из Единого государственного реестра юридических лиц и индивидуальных предпринимателей. Плата установлена постановлением Правительства Российской Федерации от 16.10.2013 N 630 "О Едином государственном реестре индивидуальных предпринимателей, Правилах хранения в единых государственных реестрах юридических лиц и индивидуальных предпринимателей документов (сведений) и передачи их на постоянное хранение в государственные архивы, а также о внесении изменений и дополнений в постановления Правительства Российской Федерации от 19.06.2002 N 438 и 439";

6) выдача разрешения на строительство, реконструкцию объектов капитального строительства. Услуга является муниципальной;

7) выдача разрешения (открытие ордера) на производство земляных работ. Услуга является муниципальной.

Порядок, размер и основания взимания государственной  
пошлины или иной платы, взимаемой за предоставление  
муниципальной услуги

42. Муниципальная услуга предоставляется бесплатно.

43. При предоставлении муниципальной услуги взимается компенсационная стоимость за вырубку (снос) зеленых насаждений в случаях и порядке, установленных [Положением](#) о защите зеленых



насаждений и порядке вырубке древесно-кустарниковой растительности на территории городского округа Химки Московской области, утвержденным постановлением главы городского округа Химки Московской области от 20.03.2006 N 256.

44. Компенсационная стоимость за вырубку (снос) зеленых насаждений взимается в случаях реализации проектов, предусмотренных градостроительной документацией, утвержденных в установленном порядке, а также в других случаях при вырубке (сносе) зеленых насаждений, состояние которых оценивается как хорошее и удовлетворительное, за исключением случаев, указанных в [пункте 46](#).

45. [Методика](#) расчета компенсационной стоимости за вырубку (снос) зеленых насаждений устанавливается Положением о защите зеленых насаждений и порядке вырубке древесно-кустарниковой растительности на территории городского округа Химки Московской области, утвержденным постановлением главы городского округа Химки Московской области от 20.03.2006 N 256.

46. Компенсационная стоимость за вырубку (снос) зеленых насаждений не взимается в случаях:

1. Проведение санитарных рубок (в том числе удаление аварийных и сухостойных деревьев и кустарников), реконструкции зеленых насаждений, по заключению органов санитарно-эпидемиологического надзора (восстановление нормативного светового режима в жилых и нежилых помещениях, затеняемых деревьями, высаженными с нарушением санитарных норм и правил и других нормативных требований) на трассах теплоснабжения, водоснабжения, канализации, электроснабжения.

2. Проведение аварийных работ и ликвидации чрезвычайных ситуаций природного и техногенного характера, в том числе при проведении капитального ремонта подземных коммуникаций и инженерных сетей, с последующим благоустройством и озеленением территории.

Максимальный срок ожидания в очереди при подаче запроса о предоставлении государственной услуги, услуги организации, участвующей в предоставлении государственной услуги, и при получении результата предоставления таких услуг

47. Максимальное время ожидания в очереди при подаче заявителем заявления и прилагаемых к нему документов посредством личного обращения составляет около 20 минут.

48. Предельная продолжительность ожидания в очереди при получении заявителем результата предоставления муниципальной услуги не должна превышать 20 минут.

Требования к помещениям, в которых предоставляются муниципальная услуга, услуги организации, участвующей в предоставлении муниципальной услуги, к местам ожидания и приема заявителей, размещению и оформлению визуальной, текстовой и мультимедийной информации о порядке предоставления муниципальной услуги

49. Предоставление муниципальной услуги осуществляется в специально выделенных для этих целей помещениях приема и выдачи документов администрации городского округа Химки, многофункциональных центров (далее - помещения).

50. Для заявителей должно быть обеспечено удобство с точки зрения пешеходной доступности от остановок общественного транспорта. Путь от остановок общественного транспорта до помещений должен быть оборудован соответствующими информационными указателями.

51. В случае если имеется возможность организации стоянки (парковки) возле здания (строения), в котором размещено помещение, организовывается стоянка (парковка) для личного автомобильного транспорта. За пользование стоянкой (парковкой) для личного автомобильного транспорта плата с заявителей не взимается.

52. Для парковки специальных автотранспортных средств инвалидов на каждой стоянке выделяется не менее 10% мест (но не менее одного места), которые не должны занимать иные транспортные средства.

53. Вход в здание (строение), в котором размещено помещение, должен обеспечивать свободный

доступ заявителей, быть оборудован удобной лестницей с поручнями, широкими проходами, а также пандусами для передвижения кресел-колясок.

54. В здании (строении), в котором размещено помещение, рядом с входом должна быть размещена информационная табличка (вывеска), содержащая следующую информацию:

наименование органа местного самоуправления (администрация городского округа Химки), многофункционального центра;

место нахождения и юридический адрес администрации городского округа Химки, многофункционального центра;

режим работы администрации городского округа Химки, многофункционального центра;

номера телефонов для справок администрации городского округа Химки, многофункционального центра;

адреса официальных сайтов администрации городского округа Химки, многофункционального центра.

55. Фасад здания (строения), в котором размещено помещение, должен быть оборудован осветительными приборами, позволяющими посетителям ознакомиться с информационными табличками.

56. Помещения должны предусматривать места для ожидания, информирования и приема заявителей.

57. В местах для информирования должен быть обеспечен доступ заявителей для ознакомления с информацией не только в часы приема заявлений, но и в рабочее время, когда прием заявителей не ведется.

58. В помещениях организуется работа справочных окон в количестве, обеспечивающем потребности заявителей, но не менее одного.

59. Характеристики помещений в части объемно-планировочных и конструктивных решений, освещения, пожарной безопасности, инженерного оборудования должны соответствовать требованиям нормативных документов, действующих на территории Российской Федерации.

60. Помещения оборудуются стендами (стойками), содержащими информацию о порядке предоставления муниципальных услуг.

61. Помещения могут быть оборудованы информационными табло, предоставляющими информацию о порядке предоставления муниципальной услуги (включая трансляцию видеороликов, разъясняющих порядок предоставления муниципальных услуг), а также регулирующими поток электронной очереди. Информация на табло может выводиться в виде бегущей строки.

62. Информационные табло размещаются рядом с входом в помещения таким образом, чтобы обеспечить видимость максимально возможному количеству заявителей.

63. В местах для ожидания устанавливаются стулья (кресельные секции, кресла) для заявителей.

64. В помещениях выделяется место для оформления документов, предусматривающее столы (стойки) с бланками заявлений и канцелярскими принадлежностями.

65. В помещениях могут быть размещены многофункциональные платежные терминалы, мини-офисы кредитных учреждений по приему платы за предоставление муниципальных услуг.

66. Информация о фамилии, имени, отчестве и должности специалиста администрации городского округа Химки, многофункционального центра должна быть размещена на личной информационной табличке и на рабочем месте специалиста.

67. Для заявителя, находящегося на приеме, должно быть предусмотрено место для раскладки документов.

68. В помещениях организуется работа всех окон (кабинетов), в которых осуществляются прием и выдача документов.

69. Прием документов, необходимых для предоставления муниципальной услуги, и выдача документов при наличии возможности должны осуществляться в разных окнах (кабинетах).

70. В помещениях размещается абонентский ящик, а также стенд по антикоррупционной тематике. Кроме того, в помещениях могут распространяться иные материалы (брошюры, сборники) по антикоррупционной тематике.

Показатели доступности и качества муниципальной услуги  
(возможность получения информации о ходе предоставления  
муниципальной услуги, возможность получения услуги)

в электронной форме или в многофункциональных центрах)

71. Показателями доступности и качества муниципальной услуги являются:  
достоверность предоставляемой заявителям информации;  
полнота информирования заявителей;  
наглядность форм предоставляемой информации об административных процедурах;  
удобство и доступность получения информации заявителями о порядке предоставления муниципальной услуги;  
соблюдение сроков исполнения отдельных административных процедур и предоставления муниципальной услуги в целом;  
соблюдение требований к размеру платы за предоставление муниципальной услуги;  
соблюдение требований стандарта предоставления муниципальной услуги;  
отсутствие жалоб на решения, действия (бездействие) администрации городского округа Химки, а также ее должностных лиц, муниципальных служащих, в ходе предоставления муниципальной услуги;  
полнота и актуальность информации о порядке предоставления муниципальной услуги.

72. При получении муниципальной услуги заявитель осуществляет не более 3 взаимодействий с должностными лицами администрации городского округа Химки, многофункциональных центров, в том числе:

- при подаче заявления и прилагаемых к нему документов в администрацию городского округа Химки, многофункциональные центры;
- при получении результата предоставления муниципальной услуги в администрации городского округа Химки, многофункциональных центрах;
- при личном получении в администрации городского округа Химки, многофункциональном центре акта обследования подлежащих вырубке (сносу) зеленых насаждений и при наличии расчета компенсационной стоимости за вырубку (снос) зеленых насаждений.

Продолжительность каждого взаимодействия не должна превышать 20 минут.

Иные требования, в том числе учитывающие особенности предоставления муниципальной услуги по принципу "одного окна" на базе многофункциональных центров и особенности предоставления муниципальной услуги в электронной форме

73. Заявителю предоставляется возможность получения муниципальной услуги по принципу "одного окна", в соответствии с которым предоставление муниципальной услуги осуществляется после однократного обращения заявителя с соответствующим запросом, а взаимодействие с администрацией городского округа Химки осуществляется многофункциональным центром без участия заявителя в соответствии с нормативными правовыми актами и соглашением о взаимодействии между администрацией городского округа Химки и многофункциональным центром, заключенным в установленном порядке.

74. Организация предоставления муниципальной услуги на базе многофункционального центра осуществляется в соответствии с соглашением о взаимодействии между администрацией городского округа Химки и многофункциональным центром, заключенным в установленном порядке.

75. Муниципальная услуга предоставляется в многофункциональных центрах с учетом принципа экстерриториальности, в соответствии с которым заявитель вправе выбрать для обращения за получением муниципальной услуги любой многофункциональный центр, расположенный на территории городского округа Химки Московской области.

76. При предоставлении муниципальной услуги универсальными специалистами многофункциональных центров исполняются следующие административные процедуры и действия:

- 1) прием заявления и прилагаемых к нему документов;
- 2) формирование и направление межведомственных запросов в органы (организации), участвующие в предоставлении муниципальной услуги;
- 3) выдача (направление) документа, являющегося результатом предоставления муниципальной услуги.

77. Заявитель имеет возможность получения муниципальной услуги в электронной форме с использованием Портала государственных и муниципальных услуг (функций) Московской области,

Единого портала государственных и муниципальных услуг (функций) в части:

- 1) получения информации о порядке предоставления муниципальной услуги;
- 2) ознакомления с формой заявления, обеспечения доступа к ней для копирования и заполнения в электронном виде;
- 3) направления заявления и прилагаемых к нему документов в администрацию городского округа Химки;
- 4) осуществления мониторинга хода предоставления муниципальной услуги;
- 5) получения результата предоставления муниципальной услуги.

При направлении запроса о предоставлении муниципальной услуги в электронной форме заявитель заполняет форму заявления в электронном виде и подписывает его электронной подписью в соответствии с требованиями Федерального [закона](#) от 06.04.2011 N 63-ФЗ "Об электронной подписи" и Федерального [закона](#) от 27.07.2010 N 210-ФЗ "Об организации предоставления государственных и муниципальных услуг".

При направлении запроса о предоставлении муниципальной услуги в электронной форме заявитель вправе приложить к заявлению документы, указанные в [пунктах 28 и 33](#) административного регламента, которые формируются и направляются в виде отдельных файлов в соответствии с требованиями законодательства.

При направлении запроса о предоставлении муниципальной услуги в электронной форме представителем заявителя, действующим на основании доверенности, доверенность должна быть представлена в форме электронного документа, подписанного электронной подписью уполномоченного лица, выдавшего (подписавшего) доверенность.

В течение 5 календарных дней с даты направления запроса о предоставлении муниципальной услуги в электронной форме с использованием Портала государственных и муниципальных услуг (функций) Московской области, Единого портала государственных и муниципальных услуг (функций) заявитель предоставляет в администрацию городского округа Химки документы, указанные в [пункте 28](#) административного регламента (в случае, если запрос и документы в форме электронного документа не составлены с использованием электронной подписи в соответствии с действующим законодательством). Заявитель также вправе представить по собственной инициативе документы, указанные в [пункте 33](#) административного регламента.

Для обработки персональных данных при регистрации субъекта персональных данных на Едином портале государственных и муниципальных услуг (функций) и на Портале государственных и муниципальных услуг (функций) Московской области получение согласия заявителя в соответствии с требованиями [статьи 6](#) Федерального закона от 27.07.2006 N 152-ФЗ "О персональных данных" не требуется.

Заявителям предоставляется возможность для предварительной записи на подачу заявления и прилагаемых к нему документов (далее - предварительная запись).

78. Предварительная запись может осуществляться следующими способами по выбору заявителя:

- при личном обращении заявителя в администрацию городского округа Химки, многофункциональный центр;
- по телефонам администрации городского округа Химки, многофункционального центра;
- через официальный сайт администрации городского округа Химки, многофункционального центра в сети Интернет.

79. При осуществлении предварительной записи заявитель сообщает следующие данные:

если заявитель - физическое лицо: фамилию, имя, отчество (последнее - при наличии);

если заявитель - юридическое лицо: наименование юридического лица;

контактный номер телефона;

адрес электронной почты (при наличии);

желаемые дату и время представления документов;

адрес электронной почты (при наличии).

80. Предварительная запись осуществляется путем внесения данных, указанных в [пункте 90](#) административного регламента, в книгу записи заявителей, которая ведется на бумажных и (или) электронных носителях.

81. Заявителю сообщаются дата, время приема заявления и прилагаемых к нему документов, и окно (кабинет), в которые следует обратиться. При личном обращении заявителю выдается талон-подтверждение. Заявитель, записавшийся на прием через официальный сайт администрации

городского округа Химки, многофункционального центра в сети Интернет, может распечатать аналог талона-подтверждения.

Запись заявителей на определенную дату заканчивается за сутки до наступления этой даты.

82. При осуществлении предварительной записи заявитель в обязательном порядке информируется о том, что предварительная запись аннулируется в случае его неявки по истечении 15 минут с назначенного времени приема.

Заявителям, записавшимся на прием через официальный сайт администрации городского округа Химки, многофункционального центра в сети Интернет, за день до приема отправляется напоминание на указанный адрес электронной почты о дате, времени и месте приема, а также информация об аннулировании предварительной записи в случае неявки по истечении 15 минут с назначенного времени приема.

83. Заявитель в любое время вправе отказаться от предварительной записи.

84. При отсутствии заявителей, обратившихся по предварительной записи, осуществляется прием заявителей, обратившихся в порядке очереди.

85. График приема (приемное время) заявителей по предварительной записи устанавливается должностным лицом администрации городского округа Химки, многофункционального центра в зависимости от интенсивности обращений.

### III. Состав, последовательность и сроки выполнения административных процедур (действий), требования к порядку их выполнения, в том числе особенности выполнения административных процедур (действий) в электронной форме и многофункциональных центрах

86. Предоставление муниципальной услуги включает в себя следующие административные процедуры:

- 1) прием заявления и прилагаемых к нему документов;
- 2) регистрация заявления и прилагаемых к нему документов;
- 3) обработка и предварительное рассмотрение заявления и прилагаемых к нему документов;
- 4) формирование и направление межведомственных запросов в органы (организации), участвующие в предоставлении муниципальной услуги;
- 5) принятие решения о предоставлении (об отказе в предоставлении) муниципальной услуги;
- 6) выдача (направление) документа, являющегося результатом предоставления муниципальной услуги.

#### Блок-схема предоставления муниципальной услуги

87. **Блок-схема** последовательности действий при предоставлении муниципальной услуги представлена в приложении N 3 к административному регламенту.

#### Прием заявления и прилагаемых к нему документов

88. Основанием для начала выполнения административной процедуры по приему заявления и прилагаемых к нему документов является поступление заявления и прилагаемых к нему документов:

- а) в администрацию городского округа Химки:
  - посредством личного обращения заявителя;
  - посредством почтового отправления;
  - посредством технических средств Единого портала государственных и муниципальных услуг или Портала государственных и муниципальных услуг Московской области;
- б) в многофункциональный центр посредством личного обращения заявителя.

89. Прием заявления и прилагаемых к нему документов осуществляют специалисты администрации городского округа Химки или многофункционального центра, ответственные за прием документов по муниципальной услуге.

90. Прием заявления и прилагаемых к нему документов осуществляется в многофункциональных центрах в соответствии с соглашениями о взаимодействии между администрацией городского округа

Химки и многофункциональными центрами, заключенными в установленном порядке, если исполнение данной процедуры предусмотрено заключенными соглашениями.

91. При поступлении заявления и прилагаемых к нему документов посредством личного обращения заявителя в администрацию городского округа Химки, многофункциональный центр специалист администрации городского округа Химки, многофункционального центра, ответственный за прием документов по муниципальной услуге, осуществляет следующую последовательность действий:

- 1) устанавливает предмет обращения;
- 2) устанавливает соответствие личности заявителя документу, удостоверяющему личность;
- 3) проверяет правильность оформления заявления и комплектность прилагаемых к нему документов на соответствие перечню документов, предусмотренных [пунктом 28](#) административного регламента, и наличие их оригиналов;
- 4) осуществляет сверку копий представленных документов с их оригиналами, в случае предоставления заявителем оригиналов документов изготавливает их копии;
- 5) проверяет заявление и прилагаемые к нему документы на наличие подчисток, приписок, зачеркнутых слов и иных неоговоренных исправлений, серьезных повреждений, не позволяющих однозначно истолковать их содержание;
- 6) осуществляет прием заявления и документов по описи, которая содержит полный перечень документов, представленных заявителем;
- 7) вручает заявителю копию описи с отметкой о дате приема заявления и прилагаемых к нему документов.

92. Специалист многофункционального центра, ответственный за прием документов по муниципальной услуге, в дополнение к действиям, указанным в [пункте 97](#) административного регламента, осуществляет следующие действия:

- 1) проверяет комплектность прилагаемых документов на соответствие перечню документов, предусмотренных [пунктами 28](#) и [33](#) административного регламента;
- 2) формирует перечень документов, не представленных заявителем и сведения из которых подлежат получению посредством межведомственного информационного взаимодействия;
- 3) направляет специалисту многофункционального центра, ответственному за осуществление межведомственного информационного взаимодействия, сформированный перечень документов, не представленных заявителем и сведения из которых подлежат получению посредством межведомственного информационного взаимодействия;
- 4) при наличии всех документов и сведений, предусмотренных [пунктом 28](#) административного регламента, передает заявление и прилагаемые к нему документы специалисту многофункционального центра, ответственному за организацию направления заявления и прилагаемых к нему документов в администрацию городского округа Химки.

Специалист многофункционального центра, ответственный за организацию направления заявления и прилагаемых к нему документов в администрацию городского округа Химки, организует передачу заявления и прилагаемых к нему документов в администрацию городского округа Химки в соответствии с заключенным соглашением о взаимодействии и порядке делопроизводства в многофункциональном центре.

93. Максимальное время приема заявления и прилагаемых к нему документов при личном обращении заявителя не превышает 20 минут.

94. При отсутствии у заявителя, обратившегося лично, заполненного заявления или неправильном его заполнении специалист администрации городского округа Химки, многофункционального центра, ответственный за прием документов по муниципальной услуге, консультирует заявителя по вопросам заполнения заявления.

95. При поступлении заявления и прилагаемых к нему документов в администрацию городского округа Химки посредством почтового отправления специалист администрации городского округа Химки, ответственный за прием документов по муниципальной услуге, осуществляет действия согласно [пункту 97](#) административного регламента, кроме действий, предусмотренных [подпунктами 2, 4 пункта 97](#) административного регламента.

96. В случае поступления заявления и прилагаемых к нему документов (при наличии) в электронной форме с использованием Портала государственных и муниципальных услуг (функций) Московской области, Единого портала государственных и муниципальных услуг (функций) специалист администрации городского округа Химки, ответственный за прием документов по муниципальной

услуге, осуществляет следующую последовательность действий:

- 1) просматривает электронные образы заявления и прилагаемых к нему документов;
- 2) осуществляет контроль полученных электронных образов заявления и прилагаемых к нему документов на предмет целостности;
- 3) фиксирует дату получения заявления и прилагаемых к нему документов;
- 4) в случае, если заявление и прилагаемые к нему документы не заверены электронной подписью в соответствии с действующим законодательством, направляет заявителю через личный кабинет уведомление о необходимости представить заявление и прилагаемые к нему документы, подписанные электронной подписью, либо представить в администрацию городского округа Химки подлинники документов (копии, заверенные в установленном порядке), указанных в [пункте 28](#) административного регламента, в срок, не превышающий 5 календарных дней с даты получения заявления и прилагаемых к нему документов (при наличии) в электронной форме;
- 5) в случае, если заявление и прилагаемые к нему документы подписаны электронной подписью в соответствии с действующим законодательством, направляет заявителю через личный кабинет уведомление о получении заявления и прилагаемых к нему документов.

97. Максимальный срок выполнения административной процедуры по приему заявления и прилагаемых к нему документов не превышает 2 рабочих дней с даты поступления заявления и прилагаемых к нему документов в администрацию городского округа Химки или многофункциональный центр.

98. Результатом исполнения административной процедуры по приему заявления и прилагаемых к нему документов является:

- 1) в администрации городского округа Химки - передача заявления и прилагаемых к нему документов специалисту администрации городского округа Химки, ответственному за регистрацию документов по муниципальной услуге;
- 2) в многофункциональных центрах:
  - а) при отсутствии одного или более документов, предусмотренных [пунктом 33](#) административного регламента, - передача перечня документов, не представленных заявителем и сведения из которых подлежат получению посредством межведомственного информационного взаимодействия, специалисту многофункционального центра, ответственному за осуществление межведомственного информационного взаимодействия;
  - б) при наличии всех документов, предусмотренных [пунктом 33](#) административного регламента, - передача заявления и прилагаемых к нему документов в администрацию городского округа Химки.

99. Способом фиксации результата исполнения административной процедуры по приему заявления и прилагаемых к нему документов является опись с отметкой о дате приема заявления и прилагаемых к нему документов или уведомление о получении заявления и прилагаемых к нему документов.

#### Регистрация заявления и прилагаемых к нему документов

100. Основанием для начала выполнения административной процедуры по регистрации заявления и прилагаемых к нему документов является поступление заявления и прилагаемых к нему документов к специалисту администрации городского округа Химки, ответственному за регистрацию документов по муниципальной услуге.

101. Специалист администрации городского округа Химки, ответственный за регистрацию документов по муниципальной услуге, осуществляет регистрацию заявления и прилагаемых к нему документов в соответствии с порядком делопроизводства, установленным в администрации городского округа Химки, в том числе осуществляет внесение соответствующих сведений в журнал регистрации обращений о предоставлении муниципальной услуги и (или) в соответствующую информационную систему администрации городского округа Химки.

102. Регистрация заявления и прилагаемых к нему документов, полученных посредством личного обращения заявителя или почтового отправления, осуществляется в срок, не превышающий 1 рабочего дня с даты поступления заявления и прилагаемых к нему документов в администрацию городского округа Химки.

103. Регистрация заявления и прилагаемых к нему документов, полученных в электронной форме с использованием Портала государственных и муниципальных услуг (функций) Московской области,

Единого портала государственных и муниципальных услуг (функций), осуществляется не позднее 1 рабочего дня, следующего за днем их поступления в администрацию городского округа Химки.

104. Регистрация заявления и прилагаемых к нему документов, полученных администрацией городского округа Химки из многофункционального центра, осуществляется не позднее 1 рабочего дня, следующего за днем их поступления в администрацию городского округа Химки.

105. Максимальный срок выполнения административной процедуры по регистрации заявления и прилагаемых к нему документов не превышает 2 рабочих дней с даты поступления заявления и прилагаемых к нему документов к специалисту администрации городского округа Химки, ответственному за регистрацию документов по муниципальной услуге.

106. После регистрации в администрации городского округа Химки заявление и прилагаемые к нему документы направляются на рассмотрение специалисту администрации городского округа Химки, ответственному за предоставление муниципальной услуги.

107. Результатом исполнения административной процедуры по регистрации заявления и прилагаемых к нему документов является передача заявления и прилагаемых к нему документов специалисту администрации городского округа Химки, ответственному за предоставление муниципальной услуги.

108. При обращении заявителя за получением муниципальной услуги в электронной форме администрация городского округа Химки направляет на Единый портал государственных и муниципальных услуг (функций) или Портал государственных и муниципальных услуг (функций) Московской области посредством технических средств связи уведомление о завершении исполнения административной процедуры по регистрации заявления и прилагаемых к нему документов с указанием результата осуществления данной административной процедуры.

109. Способом фиксации результата исполнения административной процедуры является внесение соответствующих сведений в журнал регистрации обращений о предоставлении муниципальной услуги и (или) в соответствующую информационную систему администрации городского округа Химки.

#### Обработка и предварительное рассмотрение заявления и прилагаемых к нему документов

110. Основанием для начала исполнения административной процедуры по обработке и предварительному рассмотрению заявления и прилагаемых к нему документов является поступление заявления и прилагаемых к нему документов специалисту администрации городского округа Химки, ответственному за предоставление муниципальной услуги.

111. Специалист администрации городского округа Химки, ответственный за предоставление муниципальной услуги, осуществляет следующие действия:

1) проверяет комплектность прилагаемых к заявлению документов на соответствие перечням документов, предусмотренных [пунктами 28 и 33](#) административного регламента;

2) проверяет заявление и прилагаемые к нему документы на наличие подчисток, приписок, зачеркнутых слов и иных неоговоренных исправлений, серьезных повреждений, не позволяющих однозначно истолковать их содержание;

3) при отсутствии одного или более документов из перечня документов, предусмотренных [пунктом 28](#) административного регламента, а также при выявлении в заявлении и (или) прилагаемых к нему документах недостоверной, искаженной или неполной информации, в том числе при представлении заявителем документов, срок действительности которых на момент поступления в администрацию городского округа Химки в соответствии с действующим законодательством истек, подаче заявления и прилагаемых к нему документов лицом, не входящим в перечень лиц, установленный законодательством и [пунктом 7](#) настоящего административного регламента, или в случае, если текст в запросе о предоставлении муниципальной услуги не поддается прочтению либо отсутствует, готовит проект письма о приостановлении или об отказе в выдаче разрешения на вырубку (снос) зеленых насаждений, осуществляет его передачу на подпись должностному лицу администрации городского округа Химки и осуществляет дальнейшие действия в порядке, установленном [пунктами 148 и 149](#) административного регламента;

4) формирует перечень документов, не представленных заявителем и сведения из которых подлежат получению посредством межведомственного информационного взаимодействия;

5) направляет специалисту администрации городского округа Химки, ответственному за



осуществление межведомственного информационного взаимодействия, сформированный перечень документов, не представленных заявителем и сведения из которых подлежат получению посредством межведомственного информационного взаимодействия;

б) в случае наличия полного комплекта документов, предусмотренных [пунктами 28 и 33](#) административного регламента, и при отсутствии выявленных в ходе предварительного рассмотрения заявления и прилагаемых к нему документов оснований для отказа в предоставлении муниципальной услуги переходит к осуществлению административной процедуры по принятию решения о предоставлении (об отказе в предоставлении) муниципальной услуги.

112. Результатом исполнения административной процедуры по обработке и предварительному рассмотрению заявления и прилагаемых к нему документов является:

1) передача специалисту администрации городского округа Химки, ответственному за осуществление межведомственного информационного взаимодействия, сформированного перечня документов, не представленных заявителем, и сведения из которых подлежат получению посредством межведомственного информационного взаимодействия;

2) передача проекта письма о приостановлении или об отказе в выдаче разрешения на вырубку (снос) зеленых насаждений на подпись должностному лицу администрации городского округа Химки;

3) переход к осуществлению административной процедуры по принятию решения о предоставлении (об отказе в предоставлении) муниципальной услуги.

113. Способом фиксации результата исполнения административной процедуры по обработке и предварительному рассмотрению заявления и прилагаемых к нему документов является один из следующих документов:

1) перечень документов, не представленных заявителем и сведения из которых подлежат получению посредством межведомственного информационного взаимодействия;

2) проект письма о приостановлении или об отказе в выдаче разрешения на вырубку (снос), обрезку зеленых насаждений.

Формирование и направление межведомственных запросов  
в органы (организации), участвующие в предоставлении  
муниципальной услуги

114. Основанием для начала административной процедуры по формированию и направлению межведомственных запросов в органы (организации), участвующие в предоставлении муниципальной услуги, является непредставление заявителем в администрацию городского округа Химки, многофункциональный центр хотя бы одного из документов, указанных в [пункте 33](#) административного регламента.

115. Межведомственный запрос о предоставлении документов, необходимых для предоставления муниципальной услуги, в органы (организации), участвующие в предоставлении муниципальной услуги (далее - межведомственный запрос), осуществляется специалистом администрации городского округа Химки или многофункционального центра, ответственным за осуществление межведомственного информационного взаимодействия. Многофункциональный центр осуществляет формирование и направление межведомственных запросов только в случае обращения заявителя за получением муниципальной услуги через многофункциональный центр.

116. Формирование и направление межведомственных запросов осуществляется многофункциональными центрами в соответствии с заключенными в установленном порядке соглашениями о взаимодействии, если исполнение данной процедуры предусмотрено заключенными соглашениями.

Межведомственный запрос формируется и направляется в форме электронного документа, подписанного электронной подписью, по каналам системы межведомственного электронного взаимодействия (далее - СМЭВ).

При отсутствии технической возможности формирования и направления межведомственных запросов в форме электронного документа по каналам СМЭВ межведомственные запросы направляются на бумажном носителе посредством почтового отправления, по факсу (с одновременным направлением на бумажном носителе посредством почтового отправления) или курьерской доставкой.

Межведомственный запрос в бумажном виде должен содержать следующие сведения, если дополнительные сведения не установлены законодательным актом Российской Федерации:

- 1) наименование органа или организации, направляющих межведомственный запрос;
- 2) наименование органа или организации, в адрес которых направляется межведомственный запрос;
- 3) наименование муниципальной услуги, для предоставления которой необходимо представление документа и (или) информации, а также, если имеется, номер (идентификатор) такой услуги в реестре муниципальных услуг;
- 4) указание на положения нормативного правового акта, которыми установлено представление документа и (или) информации, необходимых для предоставления муниципальной услуги, и указание на реквизиты данного нормативного правового акта;
- 5) сведения, необходимые для представления документа и (или) информации, установленные настоящим административным регламентом предоставления муниципальной услуги, а также сведения, предусмотренные нормативными правовыми актами как необходимые для представления таких документа и (или) информации;
- 6) контактную информацию для направления ответа на межведомственный запрос;
- 7) дату направления межведомственного запроса;
- 8) фамилию, имя, отчество и должность лица, подготовившего и направившего межведомственный запрос, а также номер служебного телефона и (или) адрес электронной почты данного лица для связи;
- 9) информацию о факте получения согласия, предусмотренного [частью 5 статьи 7](#) Федерального закона от 27.07.2010 N 210-ФЗ "Об организации предоставления государственных и муниципальных услуг".

117. Направление межведомственных запросов допускается только в целях, связанных с предоставлением муниципальной услуги.

118. Максимальный срок формирования и направления межведомственных запросов составляет 2 рабочих дня.

119. При подготовке межведомственных запросов специалист администрации городского округа Химки, многофункционального центра, ответственный за осуществление межведомственного информационного взаимодействия, определяет государственные органы, органы местного самоуправления либо подведомственные государственным органам или органам местного самоуправления организации, в которых данные документы находятся.

120. Для предоставления муниципальной услуги администрация городского округа Химки, многофункциональный центр направляет межведомственные запросы в:

- а) Управление Федеральной налоговой службы России по Московской области в целях получения выписки из Единого государственного реестра индивидуальных предпринимателей или выписки из Единого государственного реестра юридических лиц;
- б) Управление Федеральной службы государственной регистрации, кадастра и картографии по Московской области в целях получения выписки из Единого государственного реестра прав на недвижимое имущество и сделок с ним о правах на земельный участок;
- в) орган местного самоуправления муниципального образования Московской области в целях получения копий разрешения (ордера) на производство земляных работ и разрешения на строительство.

121. Срок подготовки и направления ответа на межведомственные запросы о представлении документов и информации для предоставления муниципальной услуги с использованием межведомственного информационного взаимодействия не может превышать 5 рабочих дней со дня поступления межведомственных запросов в орган или организацию, предоставляющие документ и информацию, если иные сроки подготовки и направления ответа на межведомственный запрос не установлены федеральными законами, правовыми актами Правительства Российской Федерации и принятыми в соответствии с федеральными законами нормативными правовыми актами субъектов Российской Федерации.

122. Специалист администрации городского округа Химки, многофункционального центра, ответственный за осуществление межведомственного информационного взаимодействия, обязан принять необходимые меры по получению ответа на межведомственные запросы.

123. В случае направления межведомственного запроса специалистом администрации городского округа Химки, ответственным за осуществление межведомственного информационного взаимодействия, ответ на межведомственный запрос направляется специалисту администрации

городского округа Химки, ответственному за предоставление муниципальной услуги, в течение 1 рабочего дня с момента поступления ответа на межведомственный запрос.

124. В случае направления межведомственного запроса специалистом многофункционального центра, ответственным за осуществление межведомственного информационного взаимодействия, ответ на межведомственный запрос направляется специалисту многофункционального центра, ответственному за организацию направления заявления и прилагаемых к нему документов в администрацию городского округа Химки, в течение 1 рабочего дня с момента поступления ответа на межведомственный запрос.

125. В случае непоступления ответов на межведомственные запросы в установленный срок администрацией городского округа Химки, многофункциональными центрами принимаются меры, предусмотренные законодательством Российской Федерации.

126. В случае исполнения административной процедуры по формированию и направлению межведомственных запросов в многофункциональном центре специалист многофункционального центра, ответственный за организацию направления заявления и прилагаемых к нему документов в администрацию городского округа Химки, организует передачу заявления и прилагаемых к нему документов, сведений, полученных в рамках межведомственного информационного взаимодействия, в администрацию городского округа Химки в соответствии с заключенным соглашением о взаимодействии и порядком делопроизводства в многофункциональном центре.

127. Максимальный срок выполнения административной процедуры по формированию и направлению межведомственных запросов не превышает 7 рабочих дней с даты начала формирования межведомственного запроса, за исключением случаев, когда федеральными законами, правовыми актами Правительства Российской Федерации и принятыми в соответствии с федеральными законами и нормативными правовыми актами Московской области установлены иные сроки подготовки и направления ответов на межведомственные запросы.

128. Результатом административной процедуры по формированию и направлению межведомственных запросов является:

1) в многофункциональных центрах при наличии всех документов, предусмотренных [пунктом 33](#) административного регламента, - передача заявления и прилагаемых к нему документов специалисту администрации городского округа Химки, ответственному за подготовку документов по муниципальной услуге;

2) в администрации городского округа Химки - получение в рамках межведомственного взаимодействия информации (документов), необходимой для предоставления муниципальной услуги заявителю, и их передача специалисту администрации городского округа Химки, ответственному за подготовку документов по муниципальной услуге.

129. При обращении заявителя за получением муниципальной услуги в электронной форме администрация городского округа Химки направляет на Единый портал государственных и муниципальных услуг (функций) или Портал государственных и муниципальных услуг (функций) Московской области посредством технических средств связи уведомление о завершении исполнения административной процедуры с указанием результата осуществления административной процедуры.

130. Способом фиксации результата административной процедуры по формированию и направлению межведомственных запросов является фиксация факта поступления документов, полученных в рамках межведомственного информационного взаимодействия, в журнале регистрации поступления ответов в рамках межведомственного информационного взаимодействия и (или) в соответствующей информационной системе администрации городского округа Химки, многофункционального центра.

#### Принятие решения о предоставлении (об отказе в предоставлении) муниципальной услуги

131. Основанием для начала административной процедуры по принятию решения о предоставлении (об отказе в предоставлении) муниципальной услуги является передача специалисту администрации городского округа Химки, ответственному за предоставление муниципальной услуги, пакета документов, указанных в [пунктах 28 и 33](#) административного регламента.

132. Критерием принятия решения о предоставлении (об отказе в предоставлении) муниципальной услуги является наличие или отсутствие оснований, указанных в [пункте 37](#)

административного регламента.

133. Специалист администрации городского округа Химки, ответственный за предоставление муниципальной услуги, в течение 7 календарных дней с даты поступления к нему полного пакета документов, указанных в [пунктах 28 и 33](#) административного регламента, осуществляет следующую последовательность действий:

1) проверяет заявление и прилагаемые к нему документы на наличие оснований, указанных в [пункте 37](#) административного регламента;

2) подготавливает заключение об отсутствии оснований для отказа в предоставлении муниципальной услуги (при установлении отсутствия всех оснований, указанных в [пункте 37](#) административного регламента) или заключение о наличии оснований для отказа в предоставлении муниципальной услуги (при установлении наличия хотя бы одного из оснований, указанных в [пункте 37](#) административного регламента).

134. При отсутствии оснований для отказа в предоставлении муниципальной услуги специалист администрации городского округа Химки, ответственный за предоставление муниципальной услуги, осуществляет следующую последовательность действий:

1) организывает обследование участка с предполагаемыми к вырубке (сносу) зелеными насаждениями и уведомляет о времени проведения обследования заявителя;

2) составляет акт обследования подлежащих вырубке (сносу) зеленых насаждений, содержащий сведения о количественном и породном составе, высоте, диаметре и состоянии зеленых насаждений, и выдает (направляет) его заявителю;

3) в случае необходимости производит расчет компенсационной стоимости за вырубку (снос) зеленых насаждений и выдает (направляет) его заявителю.

Основанием для начала административных действий по расчету компенсационной стоимости зеленых насаждений является составление акта обследования зеленых насаждений. Расчет компенсационной стоимости за вырубку (снос) зеленых насаждений содержит сумму, подлежащую уплате заявителем.

Исполнение указанных действий осуществляется в соответствии с [Положением](#) о защите зеленых насаждений и порядке вырубки древесно-кустарниковой растительности на территории городского округа Химки Московской области, утвержденным постановлением главы городского округа Химки Московской области от 20.03.2006 N 256.

135. Выдача (направление) заявителю акта обследования подлежащих вырубке (сносу) зеленых насаждений и расчета компенсационной стоимости за вырубку (снос) зеленых насаждений осуществляется способом, указанным в заявлении, в том числе:

при личном обращении в администрацию городского округа Химки;

при личном обращении в многофункциональный центр;

посредством заказного почтового отправления с уведомлением о вручении;

через личный кабинет на Портале государственных и муниципальных услуг (функций) Московской области, на Едином портале государственных и муниципальных услуг (функций).

136. При наличии оснований для отказа в предоставлении муниципальной услуги обследование участка с предполагаемыми к вырубке (сносу) зелеными насаждениями не проводится.

137. По результатам рассмотрения заявления и прилагаемых к нему документов, акта обследования подлежащих вырубке (сносу) зеленых насаждений, при отсутствии (наличии) оснований для отказа в предоставлении муниципальной услуги администрация городского округа Химки принимает решение о предоставлении (об отказе в предоставлении) муниципальной услуги.

138. В случае принятия администрацией городского округа Химки решения об отказе в предоставлении муниципальной услуги специалист администрации городского округа Химки, ответственный за предоставление муниципальной услуги, подготавливает проект письма администрации городского округа Химки об отказе в выдаче разрешения на вырубку (снос) зеленых насаждений - порубочного билета (далее - письмо об отказе) с мотивированным обоснованием причин отказа и со ссылкой на конкретные положения нормативных правовых актов и иных документов, являющихся основанием такого отказа, и осуществляет его передачу на подпись должностному лицу администрации городского округа Химки.

139. В случае принятия администрацией городского округа Химки решения о предоставлении муниципальной услуги специалист администрации городского округа Химки, ответственный за предоставление муниципальной услуги, подготавливает проект разрешения на вырубку (снос) зеленых

насаждений - порубочного билета и осуществляет его передачу на подпись должностному лицу администрации городского округа Химки.

140. Подписанное должностным лицом администрации городского округа Химки разрешение на вырубку (снос) зеленых насаждений - порубочный билет или письмо об отказе не позднее рабочего дня, следующего за днем подписания, передается на регистрацию специалисту администрации городского округа Химки, ответственному за регистрацию документов по муниципальной услуге.

141. Специалист администрации городского округа Химки, ответственный за регистрацию документов по муниципальной услуге, осуществляет регистрацию подписанного должностным лицом администрации городского округа Химки разрешения на вырубку (снос) зеленых насаждений - порубочного билета или письма об отказе не позднее рабочего дня, следующего за днем его поступления на регистрацию, в соответствии с порядком делопроизводства, установленным в администрации городского округа Химки, в том числе осуществляет внесение соответствующих сведений в журнал регистрации разрешений на вырубку (снос) зеленых насаждений - порубочных билетов или в журнал регистрации исходящей корреспонденции и (или) в соответствующую информационную систему администрации городского округа Химки.

142. Максимальный срок выполнения административной процедуры по принятию решения о предоставлении (об отказе в предоставлении) муниципальной услуги не может превышать 17 календарных дней со дня формирования специалистом администрации городского округа Химки, ответственным за предоставление муниципальной услуги, пакета документов, указанных в [пунктах 28 и 33](#) административного регламента.

143. Результатом административной процедуры по принятию решения о предоставлении (об отказе в предоставлении) муниципальной услуги является:

1) подготовка проекта письма администрации городского округа Химки об отказе в выдаче разрешения на вырубку (снос) зеленых насаждений - порубочного билета;

2) подготовка проекта разрешения на вырубку (снос) зеленых насаждений - порубочного билета.

144. Способом фиксации результата выполнения административной процедуры по принятию решения о предоставлении (об отказе в предоставлении) муниципальной услуги является внесение отметки о принятом решении о предоставлении (об отказе в предоставлении) муниципальной услуги в журнал регистрации обращений о предоставлении муниципальной услуги и (или) в соответствующую информационную систему администрации городского округа Химки.

Выдача (направление) документа, являющегося  
результатом предоставления муниципальной услуги

145. Основанием для начала административной процедуры по выдаче (направлению) документа, являющегося результатом предоставления муниципальной услуги, является наличие зарегистрированного разрешения на вырубку (снос) зеленых насаждений - порубочного билета или подписанного должностным лицом администрации городского округа Химки письма об отказе.

146. Специалист администрации городского округа Химки, ответственный за предоставление муниципальной услуги, подготавливает сопроводительное письмо о направлении разрешения на вырубку (снос) зеленых насаждений - порубочного билета и осуществляет его передачу на подпись должностному лицу администрации городского округа Химки не позднее 1 рабочего дня, следующего за днем регистрации разрешения на вырубку (снос) зеленых насаждений - порубочного билета.

147. Подписанное должностным лицом администрации городского округа Химки сопроводительное письмо о направлении разрешения на вырубку (снос) зеленых насаждений - порубочного билета не позднее 1 рабочего дня, следующего за днем подписания, передается на регистрацию специалисту администрации городского округа Химки, ответственному за регистрацию документов по муниципальной услуге.

148. Специалист администрации городского округа Химки, ответственный за регистрацию документов по муниципальной услуге, осуществляет регистрацию подписанного должностным лицом администрации городского округа Химки сопроводительного письма о направлении разрешения на вырубку (снос) зеленых насаждений - порубочного билета или письма об отказе в предоставлении муниципальной услуги не позднее 1 рабочего дня, следующего за днем его поступления на регистрацию, в соответствии с порядком делопроизводства, установленным в администрации городского округа Химки, в том числе осуществляет внесение соответствующих сведений в журнал

регистрации исходящей корреспонденции и (или) в соответствующую информационную систему администрации городского округа Химки.

149. Специалист администрации городского округа Химки, многофункционального центра, ответственный за прием документов по муниципальной услуге, выдает (направляет) заявителю сопроводительное письмо о направлении разрешения на вырубку (снос) зеленых насаждений - порубочного билета с приложением разрешения на вырубку (снос) зеленых насаждений - порубочного билета или письмо об отказе в срок, не превышающий 2 рабочих дней с даты регистрации указанных документов.

Выдача (направление) заявителю разрешения на вырубку (снос) зеленых насаждений - порубочного билета осуществляется после представления им в администрацию городского округа Химки платежного поручения с отметкой банка о внесении компенсационной стоимости за вырубку (снос) зеленых насаждений (в случаях, установленных [пунктом 42](#) административного регламента).

150. Выдача (направление) сопроводительного письма о направлении разрешения на вырубку (снос) зеленых насаждений - порубочного билета с приложением указанного разрешения или письма об отказе осуществляется способом, указанным заявителем в заявлении, в том числе:

при личном обращении в администрацию городского округа Химки;

при личном обращении в многофункциональный центр;

посредством заказного почтового отправления с уведомлением о вручении;

через личный кабинет на Портале государственных и муниципальных услуг (функций) Московской области, на Едином портале государственных и муниципальных услуг (функций).

151. В случае указания заявителем на получение результата в многофункциональном центре администрация городского округа Химки направляет результат предоставления муниципальной услуги в многофункциональный центр в срок, установленный в соглашении, заключенном между администрацией городского округа Химки и многофункциональным центром.

152. Выдача (направление) документа, являющегося результатом предоставления муниципальной услуги, осуществляется многофункциональными центрами в соответствии с заключенными в установленном порядке соглашениями о взаимодействии между администрацией городского округа Химки и многофункциональными центрами, если исполнение данной процедуры предусмотрено заключенными соглашениями.

153. После устранения обстоятельств, послуживших основанием для отказа в предоставлении муниципальной услуги, заявитель имеет право повторно обратиться за получением муниципальной услуги.

154. Максимальный срок выполнения административной процедуры по выдаче (направлению) документа, являющегося результатом предоставления муниципальной услуги, не превышает 5 календарных дней со дня регистрации разрешения на вырубку (снос) зеленых насаждений - порубочного билета или письма об отказе.

155. Результатом административной процедуры по выдаче (направлению) документа, являющегося результатом предоставления муниципальной услуги, является направление (выдача) заявителю сопроводительного письма о направлении разрешения на вырубку (снос) зеленых насаждений - порубочного билета с приложением указанного разрешения или письма об отказе.

156. При обращении заявителя за получением муниципальной услуги в электронной форме администрация городского округа Химки направляет на Единый портал государственных и муниципальных услуг (функций) или Портал государственных и муниципальных услуг (функций) Московской области посредством технических средств связи уведомление о завершении исполнения административной процедуры с указанием результата осуществления административной процедуры.

157. Способом фиксации результата выполнения административной процедуры по выдаче (направлению) документа, являющегося результатом предоставления муниципальной услуги, является внесение сведений о сопроводительном письме о направлении разрешения на вырубку (снос) зеленых насаждений - порубочного билета или внесение сведений о письме об отказе в журнал регистрации исходящей корреспонденции и (или) в информационную систему администрации городского округа Химки.

Порядок осуществления текущего контроля за соблюдением  
и исполнением ответственными должностными лицами положений  
административного регламента и иных нормативных правовых  
актов, устанавливающих требования к предоставлению  
муниципальной услуги

158. Текущий контроль за соблюдением и исполнением положений административного регламента и иных нормативных правовых актов, устанавливающих требования к предоставлению муниципальной услуги, осуществляется должностными лицами администрации городского округа Химки, ответственными за организацию работы по предоставлению муниципальной услуги.

159. Текущий контроль осуществляется путем проведения должностными лицами администрации городского округа Химки, ответственными за организацию работы по предоставлению муниципальной услуги, проверок соблюдения и исполнения положений административного регламента и иных нормативных правовых актов, устанавливающих требования к предоставлению муниципальной услуги.

Порядок и периодичность осуществления плановых  
и внеплановых проверок полноты и качества  
предоставления муниципальной услуги

160. Контроль за полнотой и качеством предоставления муниципальной услуги осуществляется в формах:

- 1) проведения проверок;
- 2) рассмотрения жалоб заявителей на действия (бездействие) администрации городского округа Химки, а также ее должностных лиц, муниципальных служащих.

161. В целях осуществления контроля за полнотой и качеством предоставления муниципальной услуги проводятся плановые и внеплановые проверки. Порядок и периодичность осуществления плановых проверок устанавливаются планом работы администрации городского округа Химки. При проверке могут рассматриваться все вопросы, связанные с предоставлением муниципальной услуги (комплексные проверки), или отдельный вопрос, связанный с предоставлением муниципальной услуги (тематические проверки). Проверка также может проводиться по конкретной жалобе заявителя.

162. Внеплановые проверки проводятся в связи с проверкой устранения ранее выявленных нарушений административного регламента, а также в случае получения жалоб заявителей на действия (бездействие) администрации городского округа Химки, а также ее должностных лиц, муниципальных служащих.

163. Результаты проверки оформляются в виде акта проверки, в котором указываются выявленные недостатки и предложения по их устранению.

Ответственность муниципальных служащих органов местного  
самоуправления и иных должностных лиц за решения и действия  
(бездействие), принимаемые (осуществляемые) в ходе  
предоставления муниципальной услуги

164. По результатам проведенных проверок в случае выявления нарушений соблюдения положений регламента виновные должностные лица администрации городского округа Химки несут персональную ответственность за решения и действия (бездействие), принимаемые в ходе предоставления муниципальной услуги.

165. Персональная ответственность должностных лиц администрации городского округа Химки закрепляется в должностных регламентах в соответствии с требованиями законодательства Российской Федерации и законодательства Московской области.

Положения, характеризующие требования к порядку и формам  
контроля за предоставлением муниципальной услуги, в том  
числе со стороны заявителей, их объединений и организаций

166. Контроль за предоставлением муниципальной услуги, в том числе со стороны заявителей, их объединений и организаций, осуществляется посредством публикации сведений о деятельности администрации городского округа Химки, получения заявителями, их объединениями и организациями актуальной, полной и достоверной информации о порядке предоставления муниципальной услуги и обеспечения возможности досудебного (внесудебного) рассмотрения жалоб.

V. Досудебный (внесудебный) порядок обжалования решений и действий (бездействия) органа местного самоуправления, предоставляющего муниципальную услугу, а также его должностных лиц, муниципальных служащих

Право заявителя подать жалобу на решение и (или) действие (бездействие) органа, предоставляющего муниципальную услугу, а также его должностных лиц, муниципальных служащих при предоставлении муниципальной услуги

167. Заявители имеют право на обжалование решений и действий (бездействия) администрации городского округа Химки, ее должностных лиц, муниципальных служащих при предоставлении муниципальной услуги в досудебном (внесудебном) порядке.

#### Предмет жалобы

168. Заявитель может обратиться с жалобой в том числе в случаях:

- 1) нарушения срока регистрации заявления и прилагаемых к нему документов;
- 2) нарушения срока предоставления муниципальной услуги;
- 3) требования представления заявителем документов, необходимых для предоставления муниципальной услуги, не предусмотренных нормативными правовыми актами Российской Федерации, нормативными правовыми актами Московской области, муниципальными правовыми актами;
- 4) отказа в приеме документов, представление которых предусмотрено нормативными правовыми актами Российской Федерации, нормативными правовыми актами Московской области, муниципальными правовыми актами;
- 5) отказа в предоставлении муниципальной услуги по основаниям, не предусмотренным нормативными правовыми актами Российской Федерации, нормативными правовыми актами Московской области, муниципальными правовыми актами;
- 6) требования внесения заявителем при предоставлении муниципальной услуги платы, не предусмотренной нормативными правовыми актами Российской Федерации, нормативными правовыми актами Московской области, муниципальными правовыми актами;
- 7) отказа администрации городского округа Химки, ее должностных лиц в исправлении допущенных опечаток и ошибок в выданных в результате предоставления муниципальной услуги документах либо нарушения установленного срока таких исправлений.

Органы местного самоуправления, уполномоченные на рассмотрение жалобы, и должностные лица, которым может быть направлена жалоба

169. Жалоба на действия (бездействие) администрации городского округа Химки, ее муниципальных служащих, должностных лиц, а также на принимаемые ими решения при предоставлении муниципальной услуги может быть направлена первому заместителю главы администрации городского округа Химки.

#### Порядок подачи и рассмотрения жалобы

170. Жалоба подается в администрацию городского округа Химки. Жалобы на решения, принятые должностным лицом администрации городского округа Химки, подаются в вышестоящий орган (при его наличии) либо в случае его отсутствия рассматриваются непосредственно должностным лицом



администрации городского округа Химки.

171. Жалоба может быть направлена:

- а) в администрацию городского округа Химки:  
посредством личного обращения заявителя;  
посредством почтового отправления;  
в электронной форме;

- б) в многофункциональный центр посредством личного обращения заявителя.

172. Жалоба должна содержать:

- а) наименование органа местного самоуправления, его должностного лица, муниципального служащего, решения и действия (бездействие) которых обжалуются;

- б) фамилию, имя, отчество (при наличии), сведения о месте жительства заявителя - физического лица либо наименование, сведения о месте нахождения заявителя - юридического лица, а также номер (номера) контактного телефона, адрес (адреса) электронной почты (при наличии) и почтовый адрес, по которым должен быть направлен ответ заявителю;

- в) сведения об обжалуемых решениях и действиях (бездействии) администрации городского округа Химки, ее должностных лиц, муниципальных служащих;

- г) доводы, на основании которых заявитель не согласен с решением администрации городского округа Химки, ее должностных лиц, муниципальных служащих. Заявителем могут быть представлены документы (при наличии), подтверждающие доводы заявителя, либо их копии.

173. В случае если жалоба подается через представителя заявителя, также представляется документ, подтверждающий полномочия на осуществление действий от имени заявителя. В качестве документа, подтверждающего полномочия на осуществление действий от имени заявителя, может быть представлена:

- оформленная в соответствии с законодательством Российской Федерации доверенность (для физических лиц);

- оформленная в соответствии с законодательством Российской Федерации доверенность, заверенная печатью заявителя и подписанная руководителем заявителя или уполномоченным этим руководителем лицом (для юридических лиц);

- копия решения о назначении или об избрании либо приказа о назначении физического лица на должность, в соответствии с которым такое физическое лицо обладает правом действовать от имени заявителя без доверенности.

174. При поступлении в многофункциональный центр жалобы на решения и (или) действия (бездействие) администрации городского округа Химки, ее муниципальных служащих, должностных лиц при предоставлении муниципальной услуги обеспечивается передача жалобы в администрацию городского округа Химки в порядке и сроки, установленные соглашением о взаимодействии между администрацией городского округа Химки и многофункциональным центром, заключенным в установленном порядке.

#### Сроки рассмотрения жалобы

175. Жалоба, поступившая в администрацию городского округа Химки, подлежит рассмотрению ее должностным лицом в течение 15 рабочих дней со дня ее регистрации.

176. В случае обжалования отказа администрации городского округа Химки, ее должностного лица в приеме документов у заявителя, в исправлении допущенных опечаток и ошибок или в случае обжалования нарушения установленного срока таких исправлений - в течение 5 рабочих дней со дня регистрации жалобы.

177. Внесение изменений в результат предоставления муниципальной услуги в целях исправления допущенных опечаток и ошибок осуществляется администрацией городского округа Химки в срок не более 5 рабочих дней.

#### Исчерпывающий перечень оснований для отказа в рассмотрении жалобы (претензии) либо приостановления ее рассмотрения

178. Администрация городского округа Химки отказывает в удовлетворении жалобы в следующих случаях:

наличие вступившего в законную силу решения суда, арбитражного суда по жалобе о том же предмете и по тем же основаниям;

подача жалобы лицом, полномочия которого не подтверждены в порядке, установленном законодательством Российской Федерации;

наличие решения по жалобе, принятого ранее в соответствии с требованиями настоящих Правил в отношении того же заявителя и по тому же предмету жалобы.

179. Администрация городского округа Химки вправе оставить жалобу без ответа в следующих случаях:

наличие в жалобе нецензурных либо оскорбительных выражений, угроз жизни, здоровью и имуществу должностного лица, а также членов его семьи;

отсутствие возможности прочитать какую-либо часть текста жалобы, фамилию, имя, отчество (при наличии) и (или) почтовый адрес заявителя, указанные в жалобе;

если в письменном обращении не указаны фамилия заявителя, направившего обращение, и почтовый адрес, по которому должен быть направлен ответ на обращение;

если жалоба подана заявителем в орган, в компетенцию которого не входит принятие решения по жалобе. В этом случае в течение 3 рабочих дней со дня ее регистрации указанный орган направляет жалобу в уполномоченный на ее рассмотрение орган и в письменной форме информирует заявителя о перенаправлении жалобы;

если в письменном обращении заявителя содержится вопрос, на который ему многократно давались письменные ответы по существу в связи с ранее направляемыми обращениями, и при этом в обращении не приводятся новые доводы или обстоятельства, должностное лицо администрации городского округа Химки либо уполномоченное на то лицо вправе принять решение о безосновательности очередного обращения и прекращении переписки с заявителем по данному вопросу при условии, что указанное обращение и ранее направляемые обращения направлялись в администрацию городского округа Химки или одному и тому же должностному лицу. О данном решении уведомляется заявитель, направивший обращение;

если ответ по существу поставленного в обращении вопроса не может быть дан без разглашения сведений, составляющих государственную или иную охраняемую федеральным законом тайну, заявителю, направившему обращение, сообщается о невозможности дать ответ по существу поставленного в нем вопроса в связи с недопустимостью разглашения указанных сведений.

#### Результат рассмотрения жалобы

180. По результатам рассмотрения жалобы администрация городского округа Химки принимает одно из следующих решений:

1) удовлетворяет жалобу, в том числе в форме отмены принятого решения, исправления допущенных администрацией городского округа Химки опечаток и ошибок в выданных в результате предоставления муниципальной услуги документах, возврата заявителю денежных средств, взимание которых не предусмотрено нормативными правовыми актами Российской Федерации, нормативными правовыми актами Московской области, муниципальными правовыми актами, а также в иных формах;

2) отказывает в удовлетворении жалобы.

#### Порядок информирования заявителя о результатах рассмотрения жалобы

181. Не позднее дня, следующего за днем принятия решения, заявителю в письменной форме направляется мотивированный ответ о результатах рассмотрения жалобы.

182. В ответе по результатам рассмотрения жалобы указываются:

наименование органа местного самоуправления, должность, фамилия, имя, отчество (при наличии) его должностного лица, принявшего решение по жалобе;

номер, дата, место принятия решения, включая сведения о должностном лице, решение или действие (бездействие) которого обжалуется;

фамилия, имя, отчество (при наличии) или наименование заявителя;

основания для принятия решения по жалобе;

принятое по жалобе решение;

в случае, если жалоба признана обоснованной, - сроки устранения выявленных нарушений, в том числе срок предоставления результата муниципальной услуги;

сведения о порядке обжалования принятого по жалобе решения.

183. Ответ по результатам рассмотрения жалобы подписывается уполномоченным на рассмотрение жалобы должностным лицом администрации городского округа Химки.

184. По желанию заявителя ответ по результатам рассмотрения жалобы может быть представлен не позднее дня, следующего за днем принятия решения, в форме электронного документа, подписанного электронной подписью администрации городского округа Химки или уполномоченного на рассмотрение жалобы ее должностного лица, вид которой установлен законодательством Российской Федерации.

#### Порядок обжалования решения по жалобе

185. Заявитель вправе обжаловать решение по жалобе, принимаемое должностным лицом, в судебном порядке в соответствии с гражданским процессуальным законодательством Российской Федерации.

#### Право заявителя на получение информации и документов, необходимых для обоснования и рассмотрения жалобы

186. Заявитель имеет право на получение информации и документов, необходимых для обоснования и рассмотрения жалобы, при условии, что это не затрагивает права, свободы и законные интересы других лиц и что указанные документы не содержат сведения, составляющие государственную или иную охраняемую законодательством Российской Федерации тайну.

187. При подаче жалобы заявитель вправе получить следующую информацию:

местонахождение администрации городского округа Химки;

перечень номеров телефонов для получения сведений о прохождении процедур по рассмотрению жалобы;

фамилии, имена, отчества (при наличии) должностных лиц, которым может быть направлена жалоба.

188. При подаче жалобы заинтересованное лицо вправе получить в администрации городского округа Химки копии документов, подтверждающих обжалуемое действие (бездействие), решение должностного лица.

#### Способы информирования заявителей о порядке подачи и рассмотрения жалобы

189. Информирование заявителей о порядке подачи и рассмотрения жалобы на решения и действия (бездействие) администрации городского округа Химки, ее должностных, муниципальных служащих осуществляется посредством размещения информации на стендах в администрации городского округа Химки и многофункциональных центрах, на официальном сайте администрации городского округа Химки и многофункциональных центров в сети Интернет, на Портале государственных и муниципальных услуг (функций) Московской области, на Едином портале государственных и муниципальных услуг (функций), а также осуществляется в устной и (или) письменной форме.

СПРАВОЧНАЯ ИНФОРМАЦИЯ  
О МЕСТЕ НАХОЖДЕНИЯ, ГРАФИКЕ РАБОТЫ, КОНТАКТНЫХ ТЕЛЕФОНАХ,  
АДРЕСАХ ЭЛЕКТРОННОЙ ПОЧТЫ АДМИНИСТРАЦИИ ГОРОДСКОГО ОКРУГА  
ХИМКИ, ЕЕ СТРУКТУРНЫХ ПОДРАЗДЕЛЕНИЙ, МНОГОФУНКЦИОНАЛЬНЫХ  
ЦЕНТРОВ И ОРГАНИЗАЦИЙ, УЧАСТВУЮЩИХ В ПРЕДОСТАВЛЕНИИ  
МУНИЦИПАЛЬНОЙ УСЛУГИ

1. Администрация городского округа Химки Московской области.

Место нахождения администрации городского округа Химки: Московская область, г. Химки, ул. Московская, д. 15.

График работы администрации городского округа Химки:

Понедельник	С 9.00 до 18.00, перерыв с 13.00 до 13.45
Вторник	С 9.00 до 18.00, перерыв с 13.00 до 13.45
Среда	С 9.00 до 18.00, перерыв с 13.00 до 13.45
Четверг	С 9.00 до 18.00, перерыв с 13.00 до 13.45
Пятница	С 9.00 до 16.45, перерыв с 13.00 до 13.45
Суббота	Выходной день
Воскресенье	Выходной день

График приема заявителей в администрации городского округа Химки:

Понедельник	С 9.00 до 12.00, с 15.00 до 17.30
Вторник	С 9.00 до 12.00, с 15.00 до 17.30
Среда	С 9.00 до 12.00, с 15.00 до 17.30
Четверг	С 9.00 до 12.00, с 15.00 до 17.30
Пятница	С 9.00 до 12.00, с 14.00 до 16.00
Суббота	Выходной день
Воскресенье	Выходной день

Почтовый адрес администрации городского округа Химки: 141400, Московская область, г. Химки, ул. Московская, д. 15.

Контактные телефоны: 8(495) 572-54-49, 8(495) 572-65-00.

Официальный сайт администрации городского округа Химки в информационно-коммуникационной сети Интернет (далее - сеть Интернет): [www.admhimki.ru](http://www.admhimki.ru).

Адрес электронной почты администрации городского округа Химки в сети Интернет: [himki@mosreg.ru](mailto:himki@mosreg.ru).

2. Управление строительства администрации городского округа Химки.

Место нахождения Управления строительства администрации городского округа Химки: Московская область, г. Химки, ул. Кирова, д. 24 (стадион "Арена-Химки").

График работы Управления строительства администрации городского округа Химки:

Понедельник	С 9.00 до 18.00, перерыв с 13.00 до 13.45
Вторник	С 9.00 до 18.00, перерыв с 13.00 до 13.45
Среда	С 9.00 до 18.00, перерыв с 13.00 до 13.45
Четверг	С 9.00 до 18.00, перерыв с 13.00 до 13.45
Пятница	С 9.00 до 18.00, перерыв с 13.00 до 13.45
Суббота	Выходной день
Воскресенье	Выходной день

График приема заявителей в Управлении строительства администрации городского округа Химки:

Понедельник	С 9.00 до 18.00, перерыв с 13.00 до 13.45
Вторник	С 9.00 до 18.00, перерыв с 13.00 до 13.45
Среда	С 9.00 до 18.00, перерыв с 13.00 до 13.45
Четверг	С 9.00 до 18.00, перерыв с 13.00 до 13.45
Пятница	С 9.00 до 18.00, перерыв с 13.00 до 13.45
Суббота	Выходной день
Воскресенье	Выходной день

Почтовый адрес Управления строительства администрации городского округа Химки: 141400, Московская область, г. Химки, ул. Московская, д. 15.

Контактный телефон: 8(495) 221-54-30.

Официальный сайт Управления строительства администрации городского округа Химки в сети Интернет: [www.admhimki.ru](http://www.admhimki.ru).

Адрес электронной почты Управления строительства администрации городского округа Химки в сети Интернет: [2215434@rambler.ru](mailto:2215434@rambler.ru).

3. Многофункциональные центры, расположенные на территории (наименование муниципального образования) (указываются в случае предоставления услуги на базе многофункциональных центров).

Место нахождения МФЦ: Московская область, город Химки, Юбилейный проспект, дом 67а, б.

График работы МФЦ:

Понедельник	8.00-20.00
Вторник	8.00-20.00
Среда	8.00-20.00
Четверг	8.00-20.00
Пятница	8.00-20.00
Суббота	8.00-15.00
Воскресенье	Выходной день

Почтовый адрес МФЦ: 141407, Московская область, город Химки, Юбилейный проспект, д. 67а, б.

Телефон call-центра: 8(498) 683-63-63.

Официальный сайт МФЦ в сети Интернет: [www.mfchimki.ru](http://www.mfchimki.ru).

Адрес электронной почты многофункционального центра в сети Интернет: [mfc\\_himki@mail.ru](mailto:mfc_himki@mail.ru).

В \_\_\_\_\_  
(указать наименование органа  
местного самоуправления,  
предоставляющего муниципальную  
услугу)

от \_\_\_\_\_  
(указать наименование заявителя  
(для юридических лиц),  
Ф.И.О. (для физических лиц  
и индивидуальных предпринимателей)

\_\_\_\_\_ (указать адрес, телефон (факс),  
электронную почту и иные реквизиты,  
позволяющие осуществлять  
взаимодействие с заявителем)

ЗАЯВЛЕНИЕ

о выдаче разрешения на вырубку (снос) зеленых насаждений

Прошу выдать разрешение на вырубку (снос) зеленых насаждений - порубочный билет, расположенных на земле (земельном участке) площадью \_\_\_\_\_ кв. м, по адресу: \_\_\_\_\_

Земля (земельный участок) принадлежит \_\_\_\_\_  
(указывается правообладатель земли (земельного участка))

на праве \_\_\_\_\_  
(указывается право на землю (земельный участок))

Обоснование (причины) вырубки (сноса) зеленых насаждений: \_\_\_\_\_

(указываются причины вырубки (сноса) зеленых насаждений)

Оплату компенсационной стоимости зеленых насаждений гарантирую.

Приложение:

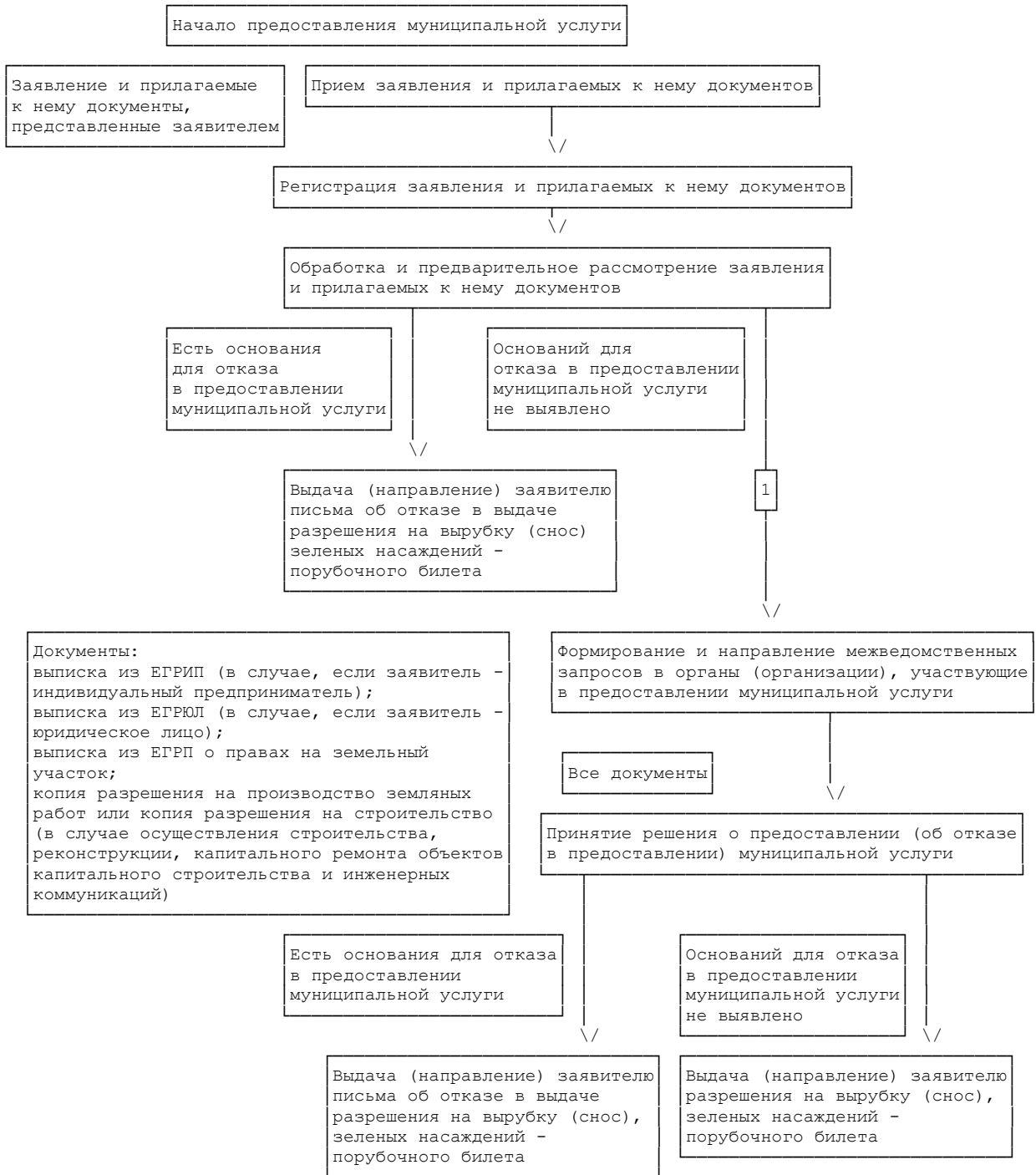
- 1. \_\_\_\_\_ на \_\_\_\_\_ листах.
- 2. \_\_\_\_\_ на \_\_\_\_\_ листах.
- 3...

\_\_\_\_\_  
(Ф.И.О. заявителя)

\_\_\_\_\_  
(подпись)

\_\_\_\_\_  
(дата)

**БЛОК-СХЕМА  
ПРЕДОСТАВЛЕНИЯ МУНИЦИПАЛЬНОЙ УСЛУГИ ПО ВЫДАЧЕ РАЗРЕШЕНИЯ  
НА ВЫРУБКУ (СНОС) ЗЕЛЕННЫХ НАСАЖДЕНИЙ - ПОРУБОЧНОГО БИЛЕТА**





Перечетная ведомость  
зеленых насаждений

Дата составления:

Правообладатель земельного участка (название организации или ФИО гражданина):

Адрес земельного участка:

N п/п	N на дендроплане	Наименование породы	Количество (шт.)		Диаметр ствола (см)	Высот а (м)	Характеристика состояния зеленых насаждений (хорошее, удовлетворител ьное, неудовлетворит ельное)	Заключение организации (вырубить, сохранить, пересадить)
			Деревьев (стволов)	Кустарников				
1.								
2.								

Итого:

вырубаемых:

деревьев - шт.

кустарников - шт.

сохраняемых:

деревьев - шт.

кустарников - шт.

Генеральный директор/правообладатель земельного участка \_\_\_\_\_ (ФИО)  
(подпись)  
М.П.