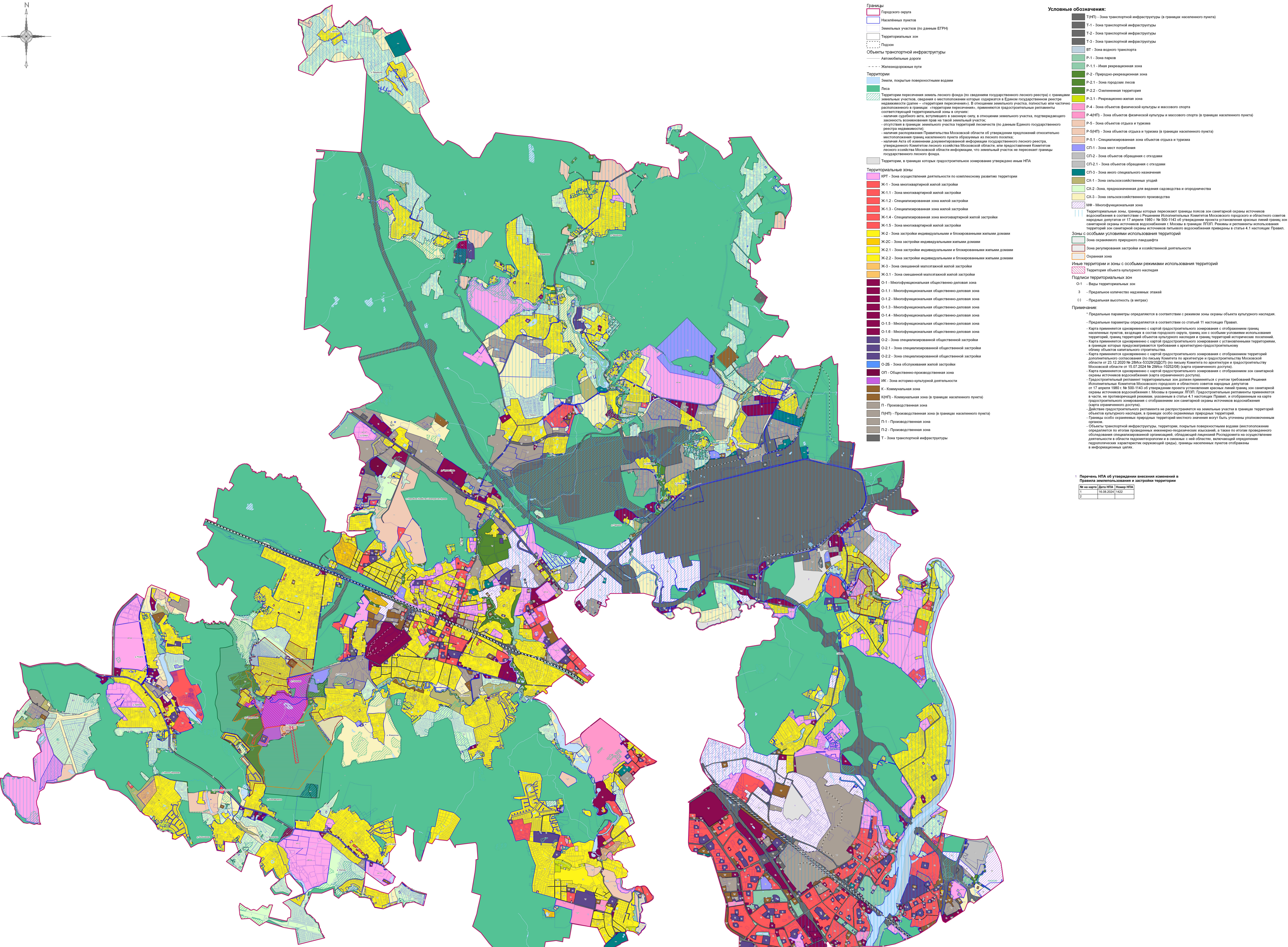
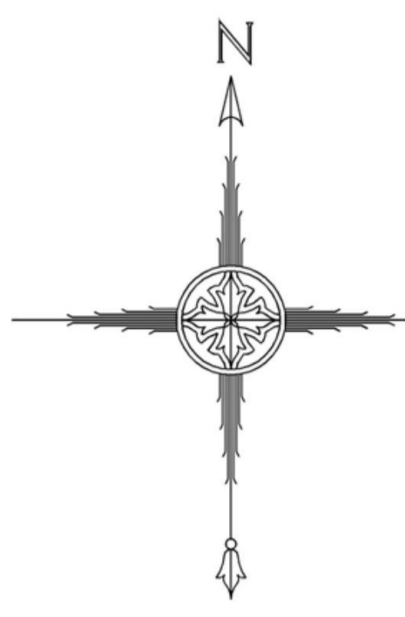


**ВНЕСЕНИЕ ИЗМЕНЕНИЙ В ПРАВИЛА ЗЕМЛЕПОЛЬЗОВАНИЯ И ЗАСТРОЙКИ ТЕРРИТОРИИ (ЧАСТИ ТЕРРИТОРИИ) ГОРОДСКОГО ОКРУГА ХИМКИ МОСКОВСКОЙ ОБЛАСТИ В ЧАСТИ
КОРРЕКТИРОВКИ ГРАДОСТРОИТЕЛЬНЫХ РЕГЛАМЕНТОВ ТЕРРИТОРИАЛЬНОЙ ЗОНЫ СХ-3 И ПОРЯДКА ИХ ПРИМЕНЕНИЯ**

**КАРТА ГРАДОСТРОИТЕЛЬНОГО ЗОНИРОВАНИЯ С УСТАНОВЛЕННЫМИ ТЕРРИТОРИЯМИ, В ГРАНИЦАХ КОТОРЫХ ПРЕДУСМАТРИВАЕТСЯ ОСУЩЕСТВЛЕНИЕ ДЕЯТЕЛЬНОСТИ ПО
КОМПЛЕКСНОМУ РАЗВИТИЮ ТЕРРИТОРИИ**



- Границы**
 - Городского округа
 - Населенных пунктов
 - Земельных участков (по данным ЕГРН)
 - Территориальных зон
 - Поземки
 - Объекты транспортной инфраструктуры
 - Автомобильные дороги
 - Железнодорожные пути
 - Территории
 - Земли, покрытые поверхностными водами
 - Леса
 - Территории пересечения земель лесного фонда (по сведениям государственного лесного реестра) с границами земельных участков, сведения о местоположении которых содержатся в Едином государственном реестре недвижимости (далее – «территории пересечения»). В отношении земельных участков, полностью или частично расположенных в границах «территории пересечения», применяются градостроительные регламенты соответствующей территориальной зоны и, в случае:
 - наличия судебного акта, вступившего в законную силу, в отношении земельного участка, подтверждающего законность возмещения прав на такой земельный участок;
 - отсутствия в границах земельного участка территорий лесности (по данным Единого государственного реестра недвижимости);
 - наличия распоряжения Правительства Московской области об утверждении предложенной относительно местоположения границ населенного пункта информации из лесного фонда;
 - наличия Акта об изменении документированной информации государственного лесного реестра, утвержденного Комитетом лесного хозяйства Московской области, или представления Комитетом лесного хозяйства Московской области информации, что земельный участок не пересекает границы государственного лесного фонда.
- Территориальные зоны**
 - КРТ - Зона осуществления деятельности по комплексному развитию территории
 - Ж-1 - Зона многоквартирной жилой застройки
 - Ж-1.1 - Зона многоквартирной застройки
 - Ж-1.2 - Специализированная зона жилой застройки
 - Ж-1.3 - Специализированная зона жилой застройки
 - Ж-1.4 - Специализированная зона многоквартирной жилой застройки
 - Ж-1.5 - Зона многоквартирной жилой застройки
 - Ж-2 - Зона застройки индивидуальными и блоковыми жилыми домами
 - Ж-2С - Зона застройки индивидуальными и блоковыми жилыми домами
 - Ж-2.1 - Зона застройки индивидуальными и блоковыми жилыми домами
 - Ж-2.2 - Зона застройки индивидуальными и блоковыми жилыми домами
 - Ж-3 - Зона смешанной малоэтажной жилой застройки
 - Ж-3.1 - Зона смешанной малоэтажной жилой застройки
 - О-1 - Многофункциональная общественно-деловая зона
 - О-1.1 - Многофункциональная общественно-деловая зона
 - О-1.2 - Многофункциональная общественно-деловая зона
 - О-1.3 - Многофункциональная общественно-деловая зона
 - О-1.4 - Многофункциональная общественно-деловая зона
 - О-1.5 - Многофункциональная общественно-деловая зона
 - О-1.6 - Многофункциональная общественно-деловая зона
 - О-2 - Зона специализированной общественной застройки
 - О-2.1 - Зона специализированной общественной застройки
 - О-2.2 - Зона специализированной общественной застройки
 - О-2Б - Зона обслуживания жилой застройки
 - СП - Общественно-производственная зона
 - ИК - Зона историко-культурной деятельности
 - К - Коммунальная зона
 - К(НП) - Коммунальная зона (в границах населенного пункта)
 - П - Производственная зона
 - П(НП) - Производственная зона (в границах населенного пункта)
 - П-1 - Производственная зона
 - П-2 - Производственная зона
 - Т - Зона транспортной инфраструктуры

- Условные обозначения:**
 - ТНП - Зона транспортной инфраструктуры (в границах населенного пункта)
 - Т-1 - Зона транспортной инфраструктуры
 - Т-2 - Зона транспортной инфраструктуры
 - Т-3 - Зона транспортной инфраструктуры
 - ВТ - Зона водного транспорта
 - Р-1 - Зона парков
 - Р-1.1 - Иная рекреационная зона
 - Р-2 - Природно-рекреационная зона
 - Р-2.1 - Зона городских лесов
 - Р-2.2 - Озелененная территория
 - Р-3.1 - Рекреационно-налоговая зона
 - Р-4 - Зона объектов физической культуры и массового спорта
 - Р-4(НП) - Зона объектов физической культуры и массового спорта (в границах населенного пункта)
 - Р-5 - Зона объектов отдыха и туризма
 - Р-5(НП) - Зона объектов отдыха и туризма (в границах населенного пункта)
 - Р-5.1 - Специализированная зона объектов отдыха и туризма
 - СП-1 - Зона мест погребения
 - СП-2 - Зона объектов обращения с отходами
 - СП-2.1 - Зона объектов обращения с отходами
 - СП-3 - Зона иного специального назначения
 - СХ-1 - Зона сельскохозяйственных угодий
 - СХ-2 - Зона, предназначенная для ведения садоводства и огородничества
 - СХ-3 - Зона сельскохозяйственного производства
 - МФ - Многофункциональная зона
- Территориальные зоны, границы которых пересекают границы лесов зон санитарной охраны источников водоснабжения в соответствии с Решением Исполнительного Комитета Московской городской и областной думы от 17 апреля 1980 г. № 500-1143 об утверждении проекта установления красных линий границ зон санитарной охраны источников водоснабжения (Москва) и регламенты использования территорий зон санитарной охраны источников водоснабжения (в границах ЛПЗП, Рязань и регламенты использования территорий зон санитарной охраны источников водоснабжения (карта ограниченного доступа)).**
 - Зоны с особыми условиями использования территорий
 - Зона охраняемого природного ландшафта
 - Зона регулирования застройки и хозяйственной деятельности
 - Охранная зона
 - Иные территории и зоны с особыми режимами использования территорий**
 - Территория объекта культурного наследия
- Подписи территориальных зон**
 - 0-1 - Виды территориальных зон
 - 3 - Предельное количество наземных этажей
 - () - Предельная высота (в метрах)
- Примечание:**
 - * Предельные параметры определяются в соответствии с режимом зоны охраны объекта культурного наследия.
 - Предельные параметры определяются в соответствии со статьями 11 настоящей Правил.
 - Карта применяется одновременно с картой градостроительного зонирования с отображением границ населенных пунктов, входящих в состав городского округа, границ зон с особыми условиями использования территорий, границ территорий объектов культурного наследия и границ территорий исторических поселений.
 - Карта применяется одновременно с картой градостроительного зонирования с установлением территории, в границах которой предусматривается строительство и архитектурно-градостроительному обустройству объектов капитального строительства.
 - Карта применяется одновременно с картой градостроительного зонирования с отображением территорий дополнительного согласования (по плану Комитета по архитектуре и градостроительству Московской области от 23.12.2020 № 294/к-15329/2020) (по плану Комитета по архитектуре и градостроительству Московской области от 15.07.2024 № 294/к-10252/05) (карта ограниченного доступа).
 - Карта применяется одновременно с картой градостроительного зонирования с отображением зон санитарной охраны источников водоснабжения (карта ограниченного доступа).
 - Градостроительный регламент территориальных зон должен применяться с учетом требований Решения Исполнительного Комитета Московской городской и областной думы от 17 апреля 1980 г. № 500-1143 об утверждении проекта установления красных линий границ зон санитарной охраны источников водоснабжения (Москва) в границах ЛПЗП. Градостроительный регламент применяется в части, не противоречащей режимам, указанным в статье 4.1 настоящей Правил, и отображается на карте градостроительного зонирования с отображением зон санитарной охраны источников водоснабжения (карта ограниченного доступа).
 - Действие градостроительных регламентов не распространяется на земельные участки в границах территорий объектов культурного наследия, в границах особо охраняемых природных территорий.
 - Границы особо охраняемых природных территорий местного значения могут быть уточнены уполномоченными органами.
 - Объекты транспортной инфраструктуры, территории, покрытые поверхностными водами (местоположение определяется по итогам проведения инженерно-геодезических измерений), а также по итогам проведенного обследования специализированной организацией, обладающей лицензией Роспотребнадзора на осуществление деятельности в области гидрометеорологии и связанных с ней областей, включающей определение гидрологических характеристик окружающей среды, границы населенных пунктов отображены в информационных целях.

Перечень НПА об утверждении внесения изменений в Правила землепользования и застройки территории

№ на карте	Дата НПА	Номер НПА
1	16.05.2024	142
2		