



АДМИНИСТРАЦИЯ ГОРОДСКОГО ОКРУГА ХИМКИ  
МОСКОВСКОЙ ОБЛАСТИ

**ПОСТАНОВЛЕНИЕ**

от 15.01.2025 № 84

городской округ Химки

Об утверждении схемы расположения  
земельного участка на кадастровом плане территории  
площадью 1 255 кв.м, расположенного по адресу:  
Московская область, городской округ Химки, город Химки,  
микрорайон Сходня, квартал Усково

В соответствии с Земельным кодексом Российской Федерации, федеральными законами от 25.10.2001 № 137-ФЗ «О введении в действие Земельного кодекса Российской Федерации», от 06.10.2003 № 131-ФЗ «Об общих принципах организации местного самоуправления в Российской Федерации», законами Московской области от 07.06.1996 № 23/96-ОЗ «О регулировании земельных отношений в Московской области», от 24.07.2014 № 107/2014-ОЗ «О наделении органов местного самоуправления муниципальных образований Московской области отдельными государственными полномочиями Московской области», от 10.12.2020 № 270/2020-ОЗ «О наделении органов местного самоуправления муниципальных образований Московской области отдельными государственными полномочиями Московской области в области земельных отношений», принимая во внимание согласование Министерства имущественных отношений Московской области (сводное заключение Межведомственной комиссии по вопросам земельно-имущественных отношений в Московской области от 09.01.2025 № 1-3), на основании Устава городского округа Химки Московской области, Администрация городского округа Химки Московской области (далее – Администрация)

**ПОСТАНОВЛЯЕТ:**

1. Утвердить схему расположения земельного участка на кадастровом плане территории городского округа Химки Московской области, площадью 1 255 кв.м, расположенного по адресу: Московская область, городской округ Химки, город Химки, микрорайон Сходня, квартал Усково, категория земель – «земли населенных пунктов», с

видом разрешенного использования – «для индивидуального жилищного строительства».

2. Земельный участок, указанный в пункте 1 настоящего постановления, согласно сводной информации Комитета по архитектуре и градостроительству Московской области имеет следующие ограничения:

ЗОУИТ по сведениям Росреестра: сектор 3.2.4 третьей подзоны приаэродромной территории аэродрома Москва (Шереметьево); Шестая подзона приаэродромной территории аэродрома Москва (Шереметьево); приаэродромная территория – расположен: Третья подзона аэродрома Москва (Шереметьево) Подзона третья Сектор 3.2.4: 1255.08 кв.м; Шестая подзона аэродрома Москва (Шереметьево) Подзона шестая: 1255.08 кв.м.

3. Администрации обеспечить постановку земельного участка, указанного в пункте 1 настоящего постановления, на кадастровый учет в филиале ФГБУ «ФКП Росреестра» по Московской области.

4. Контроль за исполнением настоящего постановления возложить на первого заместителя Главы городского округа Мадатову К.А.

Глава городского округа

Д.В. Волошин

**Утверждена****Постановлением**

(наименование документа об утверждении, включая наименования

**Администрации городского округа Химки**

органов государственной власти или органов местного

**Московской области**

самоуправления, принявших решение об утверждении схемы

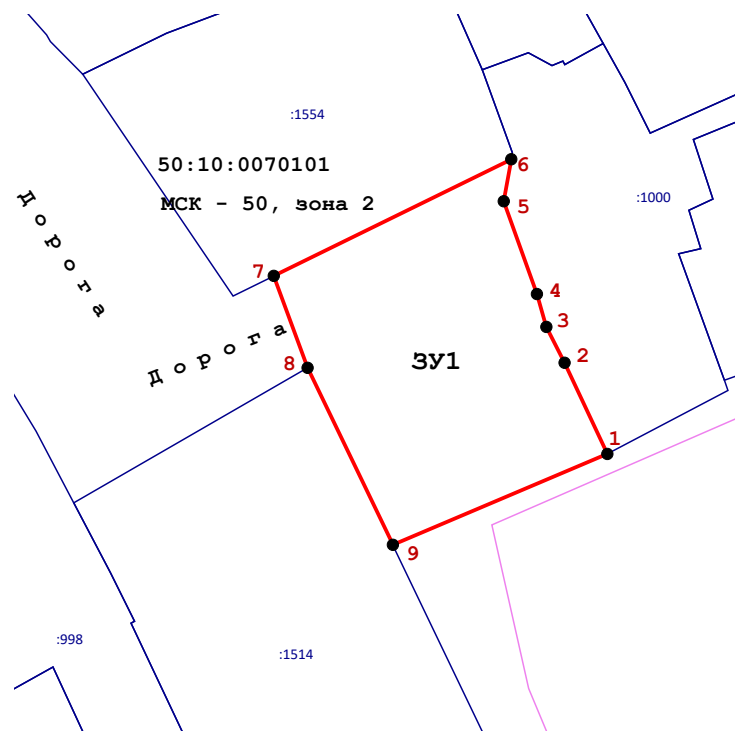
или подписавших соглашение о перераспределении земельных участков)

от 15.01.2025

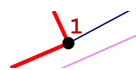
№ 84

**Схема расположения земельного участка или земельных участков на кадастровом плане территории**

<b>Площадь земельного участка</b>		<b>1 255 м<sup>2</sup></b>	
<small>(указывается проектная площадь образуемого земельного участка, вычисленная с использованием технологических и программных средств, в том числе размещенных на официальном сайте федерального органа исполнительной власти, уполномоченного Правительством Российской Федерации на осуществление государственного кадастрового учета, государственной регистрации прав, ведение Единого государственного реестра недвижимости и предоставление сведений, содержащихся в Едином государственном реестре недвижимости, в информационно-телекоммуникационной сети "Интернет" (далее - официальный сайт), с округлением до 1 квадратного метра. Указанное значение площади земельного участка может быть уточнено при проведении кадастровых работ не более чем на десять процентов)</small>			
<b>Обозначение характерных точек границ</b>	<b>Координаты, м</b>		
	<small>(указываются в случае подготовки схемы расположения земельного участка с использованием технологических и программных средств, в том числе размещенных на официальном сайте. Значения координат, полученные с использованием указанных технологических и программных средств, указываются с округлением до 0,01 метра)</small>		
	<b>X</b>	<b>Y</b>	
<b>1</b>	<b>2</b>	<b>3</b>	
1	488 609,54	2 177 075,10	
2	488 621,60	2 177 069,44	
3	488 626,34	2 177 067,03	
4	488 630,69	2 177 065,78	
5	488 642,96	2 177 061,39	
6	488 648,52	2 177 062,38	
7	488 633,09	2 177 030,95	
8	488 620,93	2 177 035,43	
9	488 597,52	2 177 046,72	
1	488 609,54	2 177 075,10	



**Условные обозначения:**



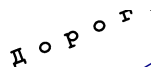
- Образующая точка, сведения о которой позволяют однозначно определить её местоположение

**ЗУ1**

- Вновь образованный участок, сведения о котором достаточны для определения его местоположения



- Вновь образованная часть границы, сведения о которой достаточны для определения ее местоположения



- Проезжая дорога к вновь образованному участку